

POWIATOWY URZĄD PRACY w PUCKU

84 – 100 Puck ul. Elizy Orzeszkowej 7 tel. (0-58) 774-31-61

***Sprawozdanie
z działalności
Powiatowego Urzędu Pracy
w Pucku***

2012 rok

UWAGI METODYCZNE

1. Podstawę prawną do sporządzania sprawozdawczości rynku pracy stanowi ustawa z dnia 29 czerwca 1995 r. o statystyce publicznej (Dz. U. Nr 88, poz. 439, z późn. zm.) oraz rozporządzenia:

- Rady Ministrów z dnia 27 listopada 2008 r. w sprawie programu badań statystycznych statystyki publicznej na rok 2009 (Dz. U. Nr 221, poz. 1436),
- Prezesa Rady Ministrów z dnia 5 maja 2009 r. w sprawie określenia wzorów formularzy sprawozdawczych, objaśnień co do sposobu ich wypełniania oraz wzorów kwestionariuszy i ankiet statystycznych stosowanych w badaniach statystycznych ustalonych w programie badań statystycznych statystyki publicznej na rok 2009 (Dz. U. Nr 85, poz. 717).

2. Dane o liczbie bezrobotnych obejmują osoby zarejestrowane w urzędach pracy jako bezrobotne, zgodnie z definicją zawartą w ustawie z dnia 20 kwietnia 2004 r. o promocji zatrudnienia i instytucjach rynku pracy (Dz. U. z 2008 r. Nr 69, poz. 415 ze zmianami).

3. Bezrobotni będący w szczególnej sytuacji na rynku pracy, to osoby w stosunku do których powiatowy urząd pracy w okresie 6 miesięcy od dnia rejestracji, powinien przedstawić propozycje zatrudnienia, innej pracy zarobkowej, stażu, odbycia przygotowania zawodowego w miejscu pracy lub zatrudnienia w ramach prac interwencyjnych lub robót publicznych. Do osób będących w szczególnej sytuacji na rynku pracy zalicza się bezrobotnych:

- do 25 roku życia,
- długotrwale,
- kobiety, które nie podjęły zatrudnienia po urodzeniu dziecka,
- powyżej 50 roku życia,
- bez kwalifikacji zawodowych,
- bez doświadczenia zawodowego,
- bez wykształcenia średniego,
- samotnie wychowujących co najmniej jedno dziecko do 18 roku życia,
- którzy po odbyciu kary pozbawienia wolności nie podjęli zatrudnienia,
- niepełnosprawnych.

4. Przez "stopę bezrobocia" należy rozumieć procentowy udział liczby bezrobotnych w liczbie ludności aktywnej zawodowo.

SPIS TREŚCI

1. Liczba bezrobotnych i stopa bezrobocia.....	5
1.1. Liczba bezrobotnych w Polsce, w województwie pomorskim oraz powiecie puckim .5	
1.2. Stopa bezrobocia w Polsce, w województwie pomorskim oraz powiecie puckim	7
2. Wybrane kategorie bezrobotnych.....	11
2.1. Poprzednio pracujący, dotychczas nie pracujący, zwolnieni z przyczyn dotyczących zakładu pracy.....	11
2.2. Kobiety.....	11
2.3. Zamieszkali na wsi.....	11
2.4. Bezrobotni posiadający prawo do zasiłku.....	11
2.5. Cudzoziemcy.....	11
2.6. Osoby w okresie do 12 miesięcy od dnia ukończenia nauki	12
3. Bezrobotni będący w szczególnej sytuacji na rynku pracy	12
3.1. Bezrobotni do 25 roku życia.....	12
3.2. Bezrobotni powyżej 50 roku życia	12
3.3. Długotrwale bezrobotni.....	13
3.4. Pozostałe grupy.....	13
4. Struktura bezrobotnych według wieku, poziomu wykształcenia, czasu pozostawania bez pracy i stażu pracy.....	14
4.1. Bezrobotni według wieku.....	14
4.2. Bezrobotni według poziomu wykształcenia.....	15
4.3. Bezrobotni według czasu pozostawania bez pracy.....	16
4.4. Bezrobotni według stażu pracy ogółem.....	17
5. Oferty pracy.....	18
6. Płynność bezrobocia	19
7. Analiza bezrobocia w rozbiciu na poszczególne miasta i gminy należące do powiatu puckiego	21

Część II

8. Wydatki Funduszu Pracy.....	23
8.1. Realizacja programów na rzecz promocji zatrudnienia, łagodzenia skutków bezrobocia i aktywizacji zawodowej.....	24
9. Usługi rynku pracy.....	27
9.1. Pośrednictwo pracy.....	27
9.2. Poradnictwo zawodowe.....	32
9.3. EURES.....	34
9.4. Pomoc w aktywnym poszukiwaniu pracy.....	35
9.4.1. Zajęcia aktywizacyjne.....	35
9.5. Szkolenia dla bezrobotnych i poszukujących pracy.....	37
9.6. Indywidualny Plan Działań.....	45
10. Instrumenty rynku pracy.....	45
10.1. Aktywne formy przeciwdziałania bezrobociu.....	46
10.1.1. Staż.....	47
10.1.2. Prace interwencyjne.....	50
10.1.3. Prace społecznie użyteczne.....	54
10.1.4. Roboty publiczne.....	56
10.1.5. Doposażenie i wyposażenie stanowiska pracy.....	58
10.1.6. Jednorazowe środki na podjęcie działalności gospodarczej.....	62
10.1.7. Dodatki aktywizacyjne.....	66
10.2. Instrumenty rynku pracy finansowane ze środków PFRON.....	66
10.3. Projekty współfinansowane z Europejskiego Funduszu Społecznego.....	67
10.3.1. Poddziałanie 6.1.2 „Nowa jakość usług – edycja IV”.....	67
10.3.2. Poddziałanie 6.1.3 „Cel – praca”.....	68
10.4. Programy krajowe z Rezerwy Ministra.....	70
10.4.1. „Bezrobotni do 30 roku życia”.....	70
10.4.2. „Bezrobotni będący w szczególnej sytuacji na rynku pracy”.....	71
10.4.3. „Powrót do pracy”.....	72
11. Wskaźniki oddziaływania Powiatowego Programu Promocji Zatrudnienia oraz Aktywizacji Lokalnego Rynku Pracy na lata 2009-2013.....	73
Spis tabel	78
Spis wykresów.....	81
Aneks statystyczny.....	82

1. LICZBA BEZROBOTNYCH I STOPA BEZROBOCIA

1.1. Liczba bezrobotnych w Polsce

Grudzień 2012 r. był kolejnym miesiącem, w którym odnotowano wzrost liczby bezrobotnych i stopy bezrobocia zarówno w stosunku do poprzedniego miesiąca, jak i do analogicznego okresu 2011 roku.

Liczba bezrobotnych zarejestrowanych w urzędach pracy w końcu grudnia 2012 r. wyniosła 2.136,8 tys. (1.982,7 tys. osób w 2011 r.) i była o 77,7 tys., tj. o 3,8% wyższa niż w poprzednim miesiącu.

Procentowy wzrost liczby bezrobotnych (w granicach 5,0% - 2,5%) wystąpił we wszystkich województwach, przy czym najsilniejszy w:

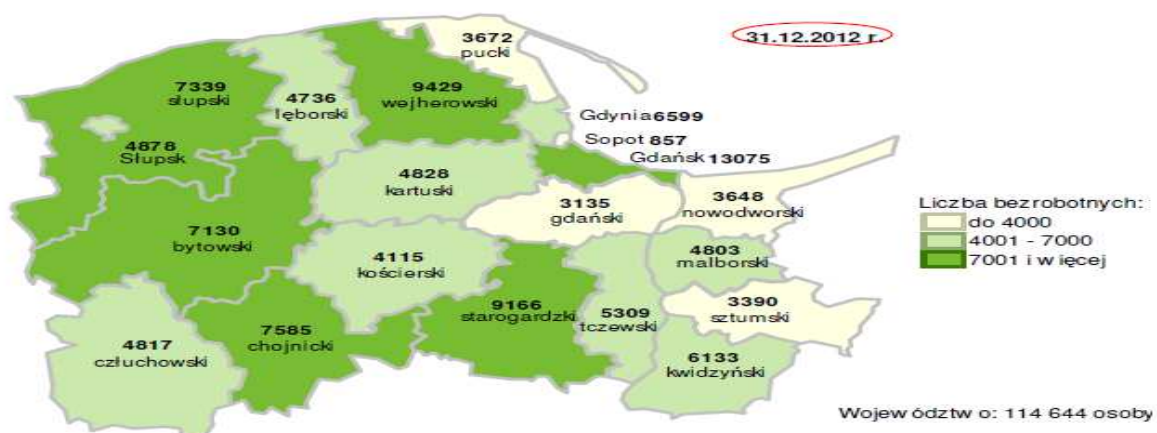
świętokrzyskim	5,0% (4,1 tys. osób),
lubuskim	4,9% (2,8 tys. osób),
kujawsko-pomorskim	4,5% (6,4 tys. osób),
podkarpackim	4,4% (6,5 tys. osób),

W ujęciu rocznym liczba bezrobotnych zarejestrowanych w urzędach pracy wzrosła 154,1 tys. osób tj. o 7,8 %. W poprzednim roku odnotowano wzrost bezrobocia o 28,0 tys. osób (o 1,4%).

W powiatowych urzędach pracy województwa pomorskiego w grudniu 2012 r. zarejestrowało się 14.128 osób bezrobotnych tj. o 5,4% mniej niż miesiąc wcześniej. Według stanu z 31.12.2012 r. w naszym województwie zarejestrowanych było 114.644 osób bezrobotnych.

W porównaniu do analogicznego okresu 2011 roku bezrobocie w województwie pomorski wzrosło o 7.977 osób., tj. o 7,5%

Liczba bezrobotnych w powiatach województwa pomorskiego



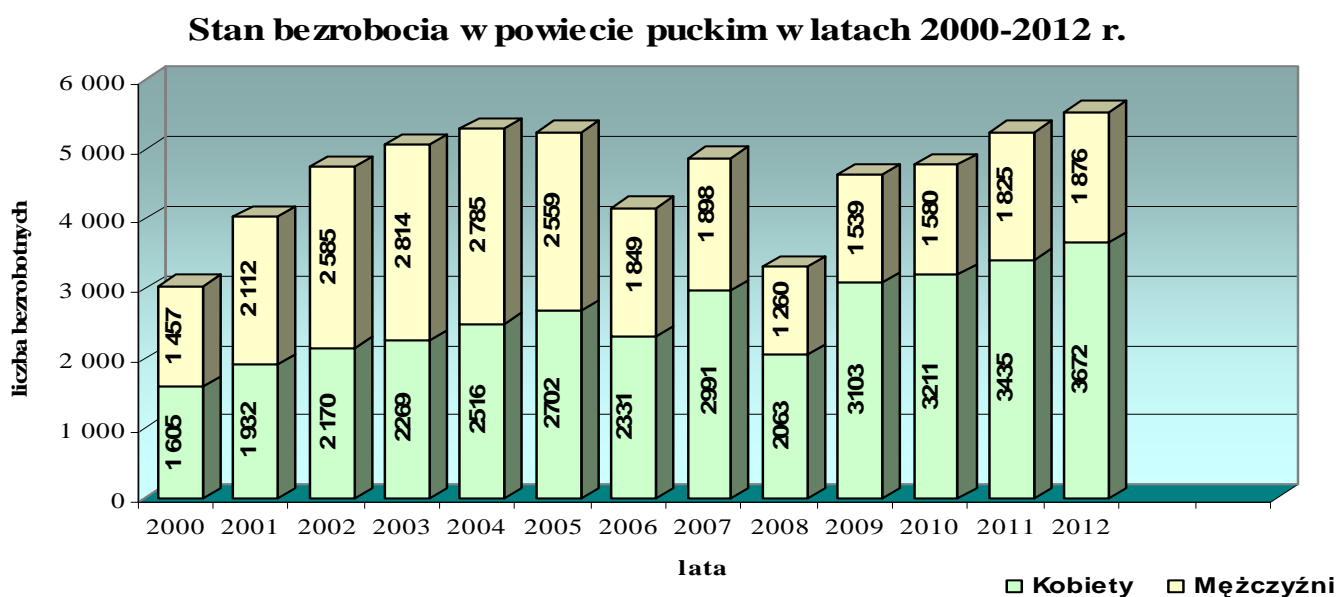
Na koniec roku 2012 r. **w Powiatowym Urzędzie Pracy w Pucku** zarejestrowanych było 3.672 osoby bezrobotne, w tym 1.876 kobiet. W porównaniu z analogicznym okresem roku ubiegłego liczba bezrobotnych wzrosła o 237 osób, tj. o 6,9% ówczesnie zarejestrowanych.

Tabela 1.1. Liczba bezrobotnych w powiecie puckim w latach 1999-2012

Lata	ogółem	kobiety	mężczyźni	+ Wzrost / - Spadek
1999	2 216	1 224	992	+ 1012
2000	3 062	1 605	1 457	+ 846
2001	4 044	1 932	2 112	+ 982
2002	4 755	2 170	2 585	+ 711
2003	5 083	2 269	2 814	+ 328
2004	5 301	2 516	2 785	+ 218
2005	5 261	2 702	2 559	- 40
2006	4 180	2 331	1 849	- 1081
2007	2 991	1 898	1 093	- 1189
2008	2 063	1 260	803	- 928
2009	3 103	1 539	1 564	+ 1040
2010	3 211	1 580	1 631	+ 108
2011	3 435	1 825	1 610	+ 224
2012	3 672	1 876	1 796	+ 237

Od roku 2009 obserwujemy w naszym powiecie wzrost liczby zarejestrowanych bezrobotnych.

Wykres 1.1. Stan bezrobotnych w powiecie puckim w latach 200 – 2012



1.2. Stopa bezrobocia

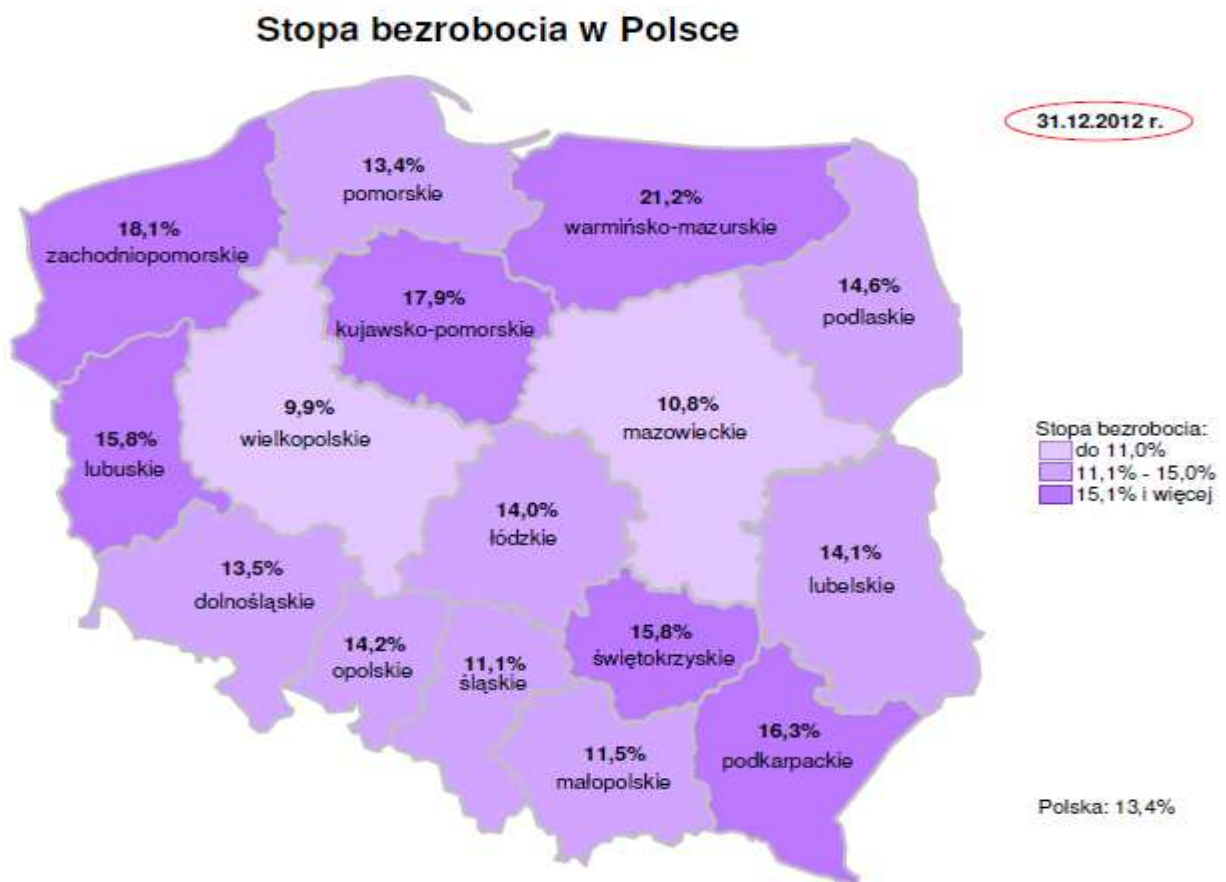
Stopa bezrobocia w Polsce w końcu grudnia kształtowała się na poziomie 13,4% w stosunku do ludności aktywnej zawodowo. W porównaniu do sytuacji z końca miesiąca listopada wysokość tego wskaźnika wzrosła o 0,5 punktu procentowego.

Najwyższa stopa bezrobocia w końcu 2012 r. występowała w województwach:

warmińsko-mazurskim	21,2%
zachodniopomorskim	18,1%
kujawsko-pomorskim	17,9%
podkarpackim	16,3%

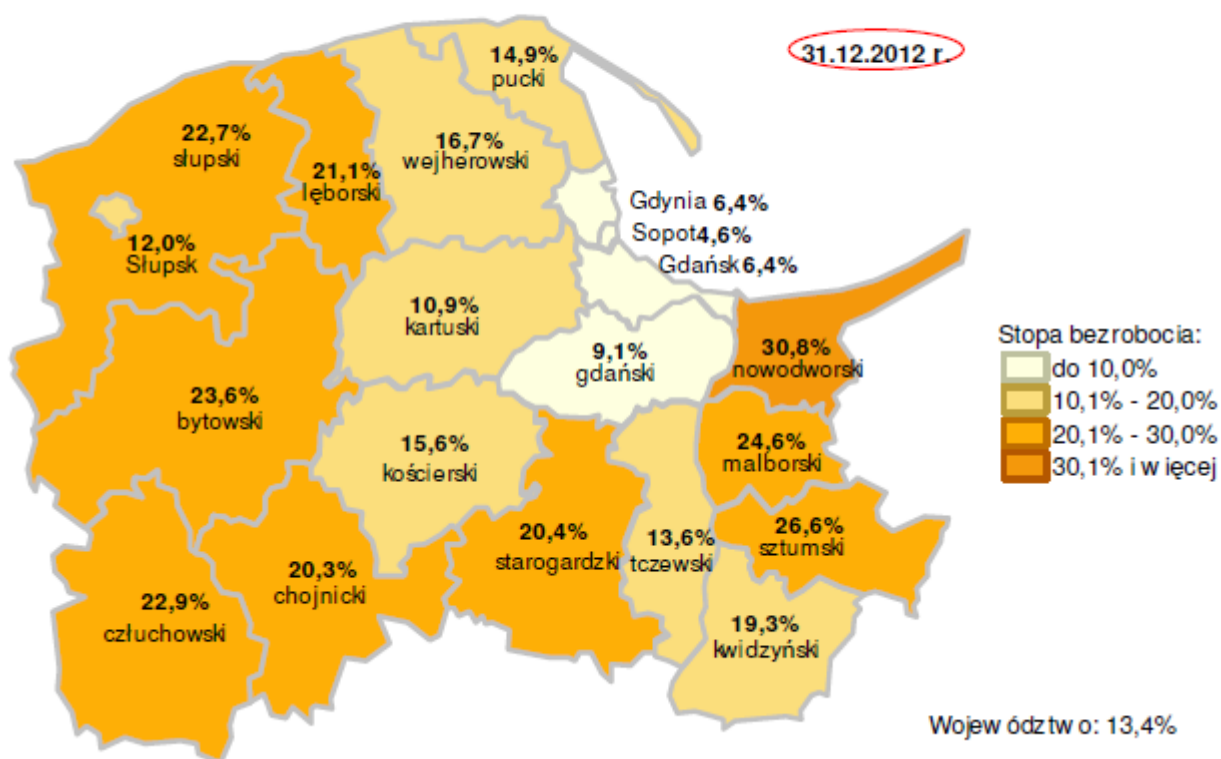
Najniższą stopą bezrobocia charakteryzowały się województwa:

wielkopolskie	9,9%
mazowieckie	10,8%
śląskie	11,1%
małopolskie	11,5%



Opracowania WUP Gdańsk na podstawie danych GUS

Stopa bezrobocia w powiatach województwa pomorskiego



Opracowania WUP Gdańsk na podstawie danych GUS

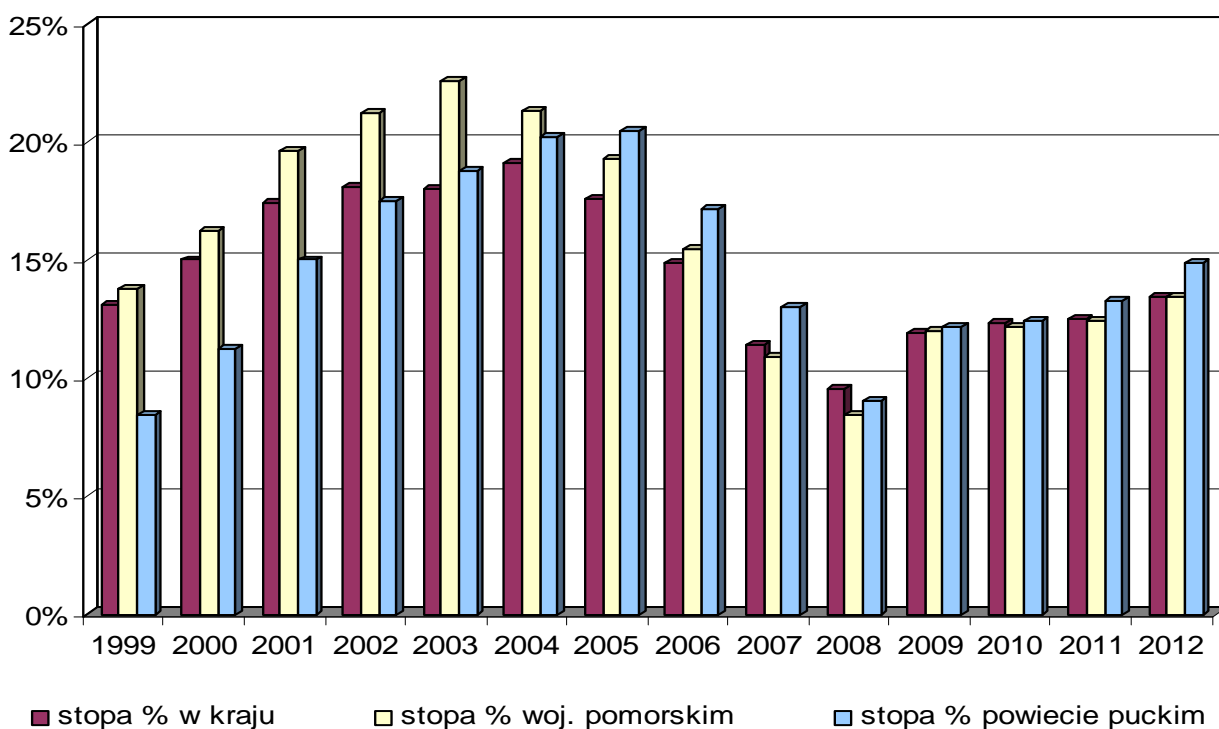
W grudniu 2012 r. w stosunku do miesiąca poprzedniego stopa bezrobocia w województwie pomorskim zwiększyła się o 0,5 punktu procentowego, tak jak to się działo w kraju. Porównując stan stopy bezrobocia z końca roku 2012 r. do stanu z końca roku 2011 r., również nastąpił wzrost, o 0,9 pp.

Wzrost stopy bezrobocia w grudniu 2012 r. porównaniu do stopy z poprzedniego miesiąca odnotowano w 19 powiatach województwa pomorskiego, największy w powiecie starogardzkim o 1,2 pp. Spadek stopy bezrobocia odnotowano jedynie w powiecie malborskim o 0,1 pp.

Tabela 1.2.1. Stopa bezrobocia powiatu puckiego w odzwierciedleniu do woj. pomorskiego i kraju w latach 1999-2012

Rok	stopa % w kraju	stopa % woj. pomorskim	stopa % powiecie puckim
1999	13,10%	13,80%	8,40%
2000	15,00%	16,20%	11,20%
2001	17,40%	19,60%	15,00%
2002	18,10%	21,20%	17,50%
2003	18,00%	22,60%	18,80%
2004	19,10%	21,30%	20,20%
2005	17,60%	19,30%	20,50%
2006	14,90%	15,50%	17,20%
2007	11,40%	10,90%	13,00%
2008	9,50%	8,40%	9,00%
2009	11,90%	12,00%	12,20%
2010	12,30%	12,20%	12,40%
2011	12,50%	12,40%	13,30%
2012	13,40%	13,40%	14,90%

Wykres 1.2.1. Stopa bezrobocia w kraju, województwie pomorskim, powiecie puckim w latach 1999 – 2012

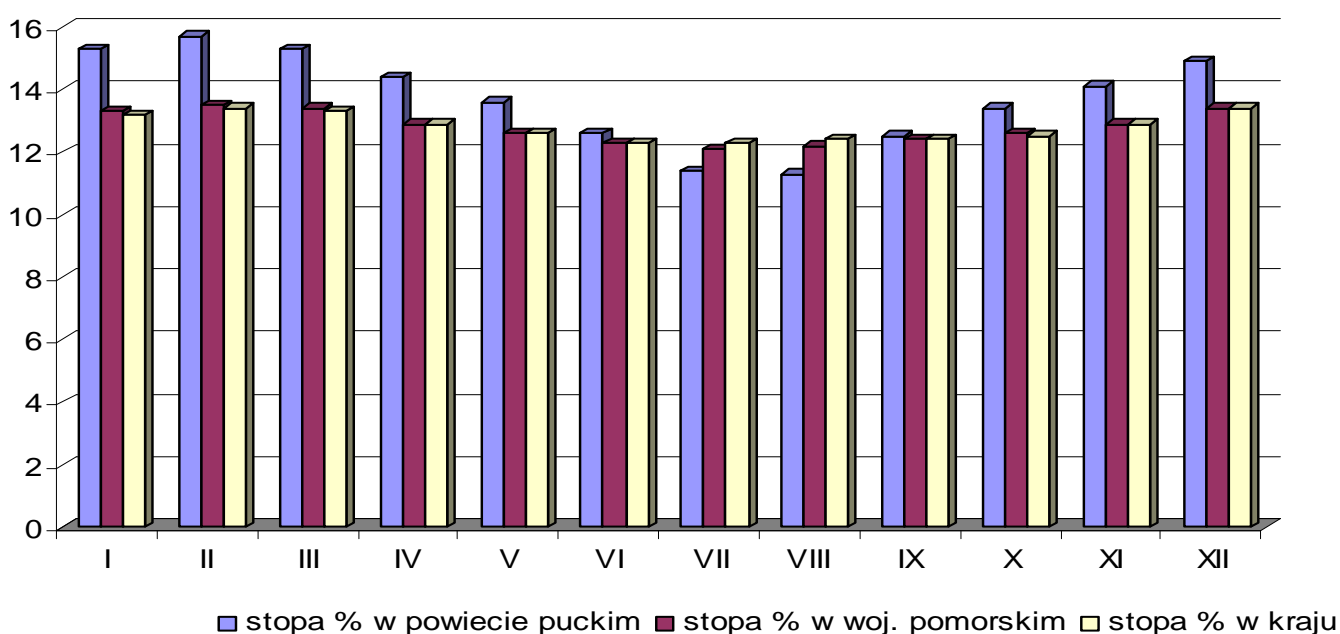


Stopa bezrobocia w powiecie puckim w końcu roku 2012 kształtowała się na poziomie 14,9% w stosunku do ludności aktywnej zawodowo. W porównaniu do sytuacji sprzed roku wysokość tego wskaźnika wzrosła o 0,8 punktu procentowego.

Tabela 1.2.2. Stopa bezrobocia w powiecie puckim na tle województwa i kraju w poszczególnych miesiącach w roku 2012

Miesiące	Powiat Pucki	Województwo	Kraj
I	15,3	13,3	13,2
II	15,7	13,5	13,4
III	15,3	13,4	13,3
IV	14,4	12,9	12,9
V	13,6	12,6	12,6
VI	12,6	12,3	12,3
VII	11,4	12,1	12,3
VIII	11,3	12,2	12,4
IX	12,5	12,4	12,4
X	13,4	12,6	12,5
XI	14,1	12,9	12,9
XII	14,9	13,4	13,4

Wykres 1.2.2. Stopa bezrobocia w powiecie puckim na tle województwa i kraju w roku 2012



Stopa bezrobocia w powiecie puckim do czerwca 2012 r. utrzymywała się na poziomie wyższym niż stopa w województwie czy w kraju. Od lipca do sierpnia, prze okres sezonu sytuacja uległa zmianie i stopa w powiecie była na poziomie niższym. Od września do końca roku następuje systematyczny wzrost stopy bezrobocia podobnie do sytuacji w kraju i województwie.

2. WYBRANE KATEGORIE BEZROBOTNYCH

2.1. W końcu roku 2012 wzrost liczby bezrobotnych, w porównaniu do stanu z końca roku 2011, zanotowano w kategorii osób **poprzednio pracujących** o 181 osób (6,5%) oraz w kategorii osób **dotychczas nie pracujących** o 56 osób (8,9%).

Spośród 2984 osób poprzednio pracujących, które na koniec roku pozostawały w ewidencji, 181 osoby zostało **zwolnionych z przyczyn leżących po stronie zakładu pracy**, a ich udział w bezrobociu ogółem kształtował się na poziomie 4,9 %.

2.2. **Kobiety** w liczbie 1876 osób, stanowiły w końcu grudnia 51,08 % ogółu bezrobotnych. W porównaniu do końca roku 2011 ich liczba wzrosła o 51. Zmniejszył się o 2,0 punkty procentowe udział kobiet w bezrobociu ogółem w roku 2012, w porównaniu do sytuacji z końca roku poprzedniego.

2.3. W końcu roku 2012 odnotowano 1936 osób **bezrobotnych zamieszkałych na wsi**, co daje 52,7% ogółu bezrobotnych. W porównaniu z rokiem 2011 bezrobocie wśród mieszkańców wsi zmniejszyło się o 0,6 punktu procentowego.

2.4. W ewidencji urzędu pracy na koniec roku pozostawały 721 osób, w tym 352 kobiety, które **posiadały prawo do zasiłku**. Stanowiły one 19,64% ogółu bezrobotnych w powiecie. Nadmieniamy, że w końcu roku poprzedniego prawo do zasiłku posiadało 631 osób.

2.5. W końcu grudnia w ewidencji tutejszego urzędu pracy zarejestrowanych było 4 **cudzoziemców**, w tym 3 kobiety.

2.6. Osoby w okresie do 12 miesięcy od dnia ukończenia nauki w liczbie 254 osób stanowią w końcu roku 6,9% ogółu bezrobotnych. Porównując do sytuacji z przed roku liczba tych osób wzrosła o 3 osoby.

W wyżej wymienionej grupie można wyróżnić osoby, które ukończyły szkołę wyższą do 27 roku życia, było to 38 osób (31 osób w roku 2011).

3. BEZROBOTNI BĘDĄCY W SZCZEGÓLNEJ SYTUACJI NA RYNKU PRACY¹

3.1. W roku 2012 do Urzędu Pracy w Pucku zgłosiło się 1721 osób (w tym 881 kobiet) **bezrobotnych w wieku do 25 roku życia**. Wyrejestrowało się 1589 osób, w tym z powodu podjęcia pracy 623 osób (39,2% ogółu wyrejestrowanych), z powodu rozpoczęcia szkolenia 37 osób, podjęcia stażu 200 osób, z powodu nie potwierdzenia gotowości do pracy 547 osoby (34,40% ogółu wyrejestrowanych).

Według stanu w końcu okresu sprawozdawczego w ewidencji urzędu pozostawało 826 osób tej kategorii, tj. 22,5% ogółu bezrobotnych w powiecie.

Wśród tej grupy przewagę stanowią kobiety w liczbie 462, co daje 55,9% ogółu.

Wśród omawianej grupy bezrobotnych przeważają osoby z wykształceniem policealnym i średnim zawodowym (287 osób) 34,75% oraz wykształceniem zawodowym (207 osób), którzy stanowią 25,06% ogółu. Bezrobotni w wieku do 25 roku życia, to osoby głównie bez stażu pracy – (424 osoby) 51,3% oraz posiadający staż pracy w przedziale 1-5 lat -234 osoby, stanowiące 28,3%.

3.2. W końcu roku 2012 **bezrobotni powyżej 50 roku życia**, w liczbie 809 osób, w tym 279 kobiet, stanowili 22,03% bezrobotnych ogółem. Napływ bezrobotnych w tej kategorii osób w całym roku 2012 wyniósł 824 osoby, w tym 306 kobiet. Wyrejestrowano w ciągu całego roku 791 osób, głównie z powodu podjęć pracy - 327 osób i nie potwierdzenia gotowości do pracy - 177 osób oraz z powodu dobrowolnej rezygnacji – 74 osoby.

Na koniec roku 2012 wśród tej kategorii bezrobotnych przeważają osoby z wykształceniem gimnazjalnym i poniżej – 334 osoby, stanowią oni 41,28% całej grupy.

¹ zgodnie z art. 49 ustawy z dnia 20 kwietnia 2004 r. o promocji zatrudnienia i instytucjach rynku pracy (Dz. U. z 2008 r. Nr 69, poz. 415, ze zmianami.), wymienione kategorie bezrobotnych zaliczane są do „osób będących w szczególnej sytuacji na rynku pracy”, w stosunku do których powiatowy urząd pracy w okresie do 6 miesięcy od dnia rejestracji, a w przypadku długotrwale bezrobotnych pobierających świadczenia z pomocy społecznej lub realizujących indywidualny program usamodzielnienia, w okresie 6 miesięcy od dnia utraty prawa do zasiłku z powodu upływu okresu jego pobierania, powinien przedstawić propozycję zatrudnienia, innej pracy zarobkowej, stażu, odbycia przygotowania zawodowego w miejscu pracy lub zatrudnienia w ramach prac interwencyjnych lub robót publicznych

3.3. Napływ **długotrwale bezrobotnych**, pozostających w rejestrze urzędu pracy w ciągu 12 miesięcy wyniósł 1534 osoby. Według stanu na koniec grudnia 2012 roku w ewidencji zanotowano 1339 osób, w tym 736 kobiet, a ich udział w ogólnej liczbie bezrobotnych wynosił 36,46%

W ciągu całego roku 2012 z tej kategorii bezrobotnych pracę podjęło 539 osób, szkolenie rozpoczęło 36 osób, staż rozpoczęło 37 osób, prace społecznie użyteczne 64 osoby, gotowości nie potwierdziło 472 osoby, dobrowolnie zrezygnowało ze statusu 190 osób.

Szczegółowy obraz jak w poszczególnych miesiącach 2012 r. kształtował się „napływ” oraz „odpływ” z bezrobocia osób w wieku do 25 roku życia, osób powyżej 50 roku życia oraz osób długotrwale bezrobotnych przedstawiają Tabele 3.1.1., 3.2.1, 3.3.1, załączone w aneksie statystycznym.

3.4. Z pozostałych grup bezrobotnych uznanych ustawowo za będące w szczególnej sytuacji na rynku pracy (3307osób), w końcu grudnia 2012 r. w naszym urzędzie pracy zarejestrowanych było:

- ✓ 1.210 osoby bez kwalifikacji zawodowych (32,95% ogółu), (1173 osób w 2011 r.)
- ✓ 874 osoby bez doświadczenia zawodowego (23,8%), (819 osób w 2011 r.)
- ✓ 2.148 osób bez wykształcenia średniego (58,49%), (2091 osób w 2011 r.)
- ✓ 317 osób samotnie wychowujących co najmniej jedno dziecko do 18 roku życia (8,63%), (291 osób w 2011 r.)
- ✓ 392 kobiet, które nie podjęły zatrudnienia po urodzeniu dziecka (344 osób w 2011r.)
- ✓ 131 osób niepełnosprawnych, (120 osoby w 2011 r.)
- ✓ 62 osoby które po odbyciu kary pozbawienia wolności nie podjęły zatrudnienia (67 osób w 2011 r.)

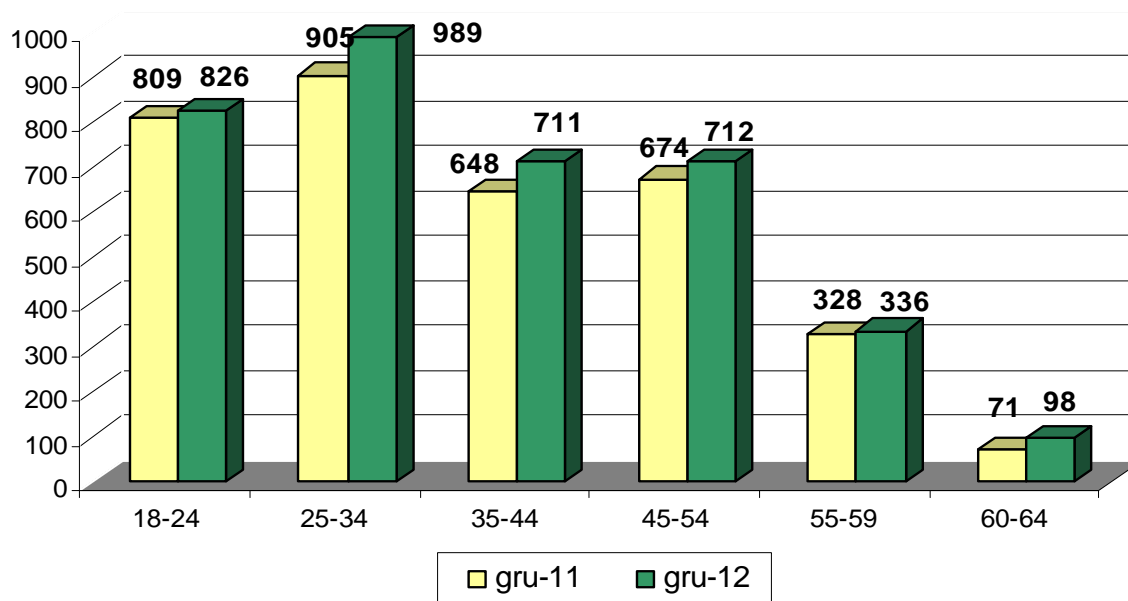
4. STRUKTURA BEZROBOTNYCH W POWIECIE WEDŁUG WIEKU, POZIOMU WYKSZTAŁCENIA, CZASU POZOSTAWANIA BEZ PRACY I STAŻU PRACY

4.1. Na przestrzeni 2012 roku nie odnotowano znacznych zmian udziału procentowego bezrobotnych w grupach wiekowych. Młodzi bezrobotni w dalszym ciągu stanowią połowę wszystkich bezrobotnych (49,4%).

Tabela. 4.1. Bezrobotni według grup wiekowych w latach 2011 - 2012

Grupy wiekowe	Liczba bezrobotnych			
	Grudzień 2011		Grudzień 2012	
	Liczba	%	Liczba	%
Ogółem	3435	100,0	3672	100,0
18-24	809	23,6	826	22,5
25-34	905	26,3	989	26,9
35-44	648	18,9	711	19,4
45-54	674	19,6	712	19,4
55-59	328	9,5	336	9,1
60-64	71	2,1	98	2,7

Wykres 4.1. Bezrobotni według grup wiekowych w latach 2011 - 2012

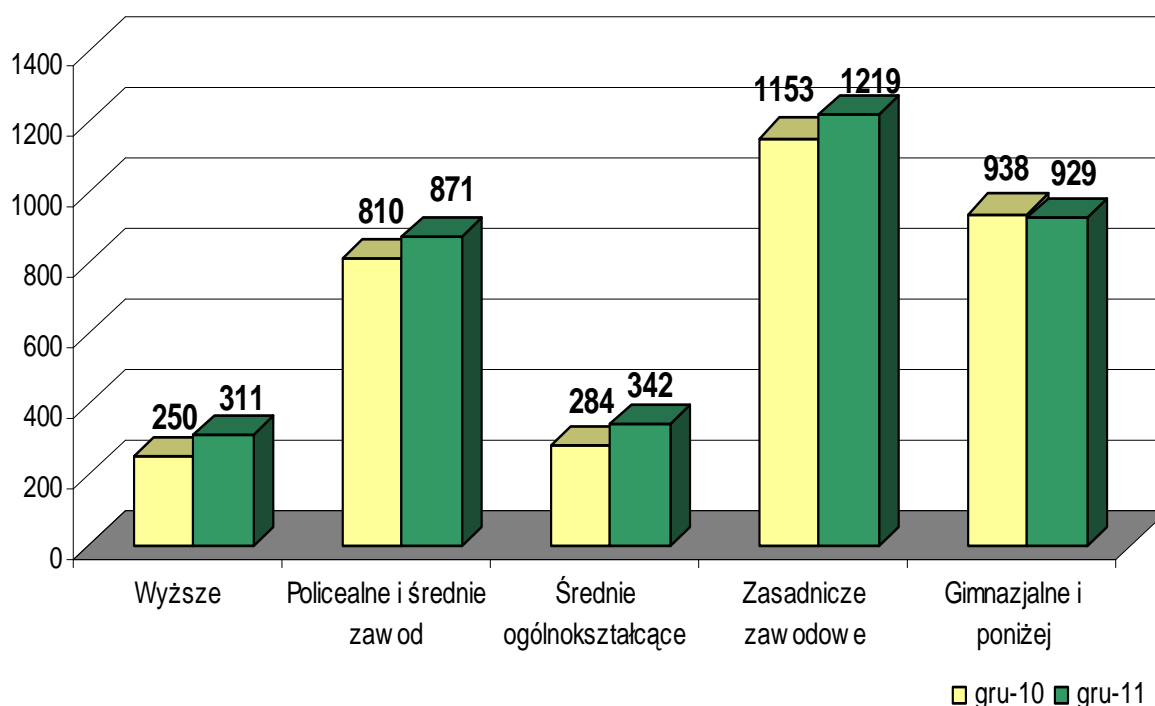


4.2. Utrzymującą się niekorzystną cechą bezrobocia jest niski poziom wykształcenia bezrobotnych. Największą grupę wśród bezrobotnych zarejestrowanych w dalszym ciągu stanowią osoby o wykształceniu zasadniczym zawodowym oraz gimnazjalnym i poniżej gimnazjalnego, których udział w ogólnej liczbie bezrobotnych w naszym powiecie w końcu grudnia 2012 r. wynosił odpowiednio 33,2% i 25,3%. Zwiększył się w stosunku do roku ubiegłego odsetek bezrobotnych z wykształceniem wyższym o 1,2 pp.

Tabela 4.2. Poziom wykształcenia bezrobotnych w powiecie puckim w latach 2011-2012

Poziom wykształcenia	Liczba bezrobotnych			
	Grudzień 2011		Grudzień 2012	
	Liczba	%	Liczba	%
ogółem	3435	100	3672	100
Wyższe	250	7,3	311	8,5
Policealne i średnie zawodowe	810	23,6	871	23,7
Średnie ogólnokształcące	284	8,3	342	9,3
Zasadnicze zawodowe	1153	33,6	1219	33,2
Gimnazjalne i poniżej	938	27,3	929	25,3

Wykres. 4.2. Poziom wykształcenia bezrobotnych w powiecie puckim w latach 2011-2012

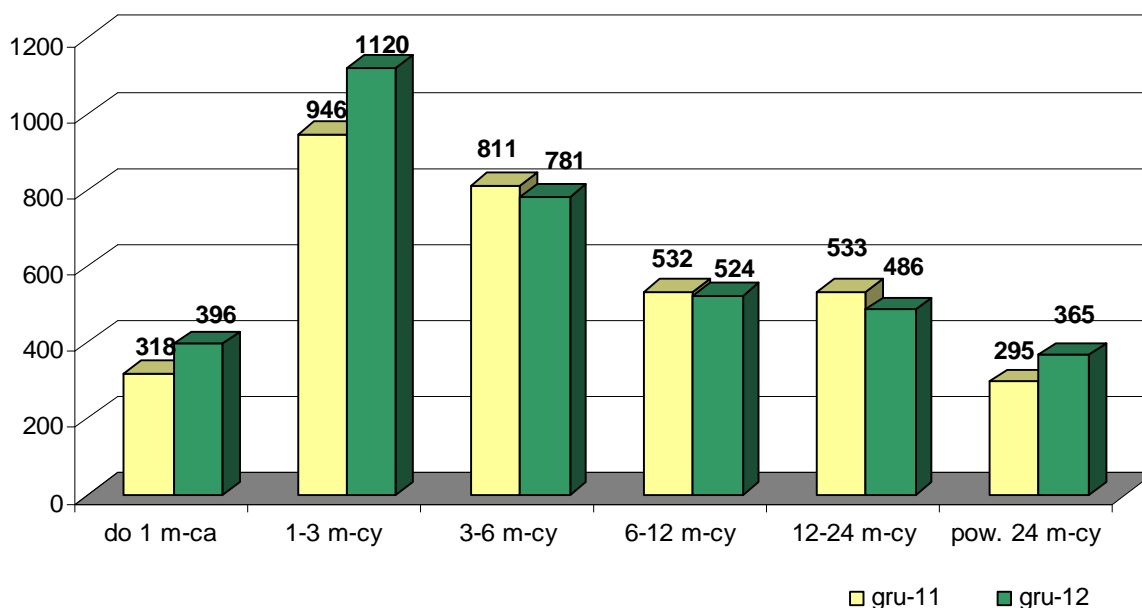


4.3. W końcu grudnia 2012 r. w Powiatowym Urzędzie Pracy w Pucku pozostawało 1120 osób, w kategorii bezrobotnych pozostających bez pracy od 1 do 3 miesięcy, stanowiący 30,5% ogółu bezrobotnych, oraz bezrobotni pozostający bez pracy od 3 do 6 miesięcy w liczbie 781 osób stanowiący 21,5% łącznie stanowią ponad połowę.

Tabela 4.3. Liczba i struktura bezrobotnych według czasu pozostawania bez pracy w końcu grudnia 2010 r. i 2011 r.

Czas pozostawania bez pracy	Liczba bezrobotnych			
	Grudzień 2011		Grudzień 2012	
	Liczba	%	Liczba	%
Ogółem	3435	100	3672	100
do 1 m-ca	318	9,3	396	10,8
1-3 m-cy	946	27,5	1120	30,5
3-6 m-cy	811	23,6	781	21,3
6-12 m-cy	532	15,5	524	14,3
12-24 m-cy	533	15,5	486	13,2
pow. 24 m-cy	295	8,6	365	9,9

Wykres. 4.3. Liczba i struktura bezrobotnych według czasu pozostawania bez pracy w końcu grudnia 2011 r. i 2012 r.



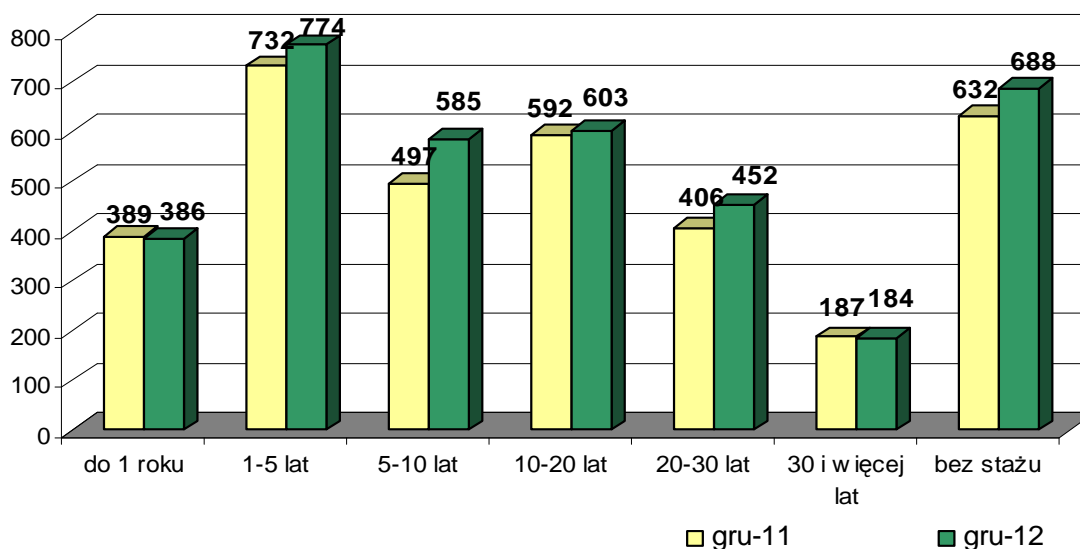
4.4. Biorąc pod uwagę doświadczenie zawodowe bezrobotnych w powiecie puckim, najliczniejszą grupę stanowiły osoby o stażu pracy od 1 roku do 5 lat. W końcu grudnia 2012 r., ich liczba 774 osoby, stanowiła 21,1% ogółu bezrobotnych.

Największy przyrost procentowy nastąpił w grupie osób ze stażem w przedziale od 5-10 lat, o 1,4 pp. W dalszym ciągu liczna jest grupa osób bez stażu, stanowią oni blisko 19% wszystkich zarejestrowanych bezrobotnych

Tabela 4.4. Liczba i struktura bezrobotnych według stażu pracy w końcu grudnia 2011r. i 2012r.

Staż pracy ogółem	Liczba bezrobotnych			
	Grudzień 2011		Grudzień 2012	
	Liczba	%	Liczba	%
Ogółem	3435	100	3672	100
do 1 roku	389	11,3	386	10,5
1-5 lat	732	21,3	774	21,1
5-10 lat	497	14,5	585	15,9
10-20 lat	592	17,2	603	16,4
20-30 lat	406	11,8	452	12,3
30 i więcej lat	187	5,4	184	5,0
bez stażu	632	18,4	688	18,8

Wykres. 4.4. Liczba i struktura bezrobotnych według stażu pracy w końcu grudnia 2011r. i 2012 r.



5. OFERTY PRACY

W roku 2012 Powiatowy Urząd Pracy w Pucku miał do dyspozycji 1280 oferty pracy, czyli o 229 oferty więcej niż w poprzednim roku.

Wykres. 5.1. Oferty pracy zgłoszone w latach 2006 - 2012

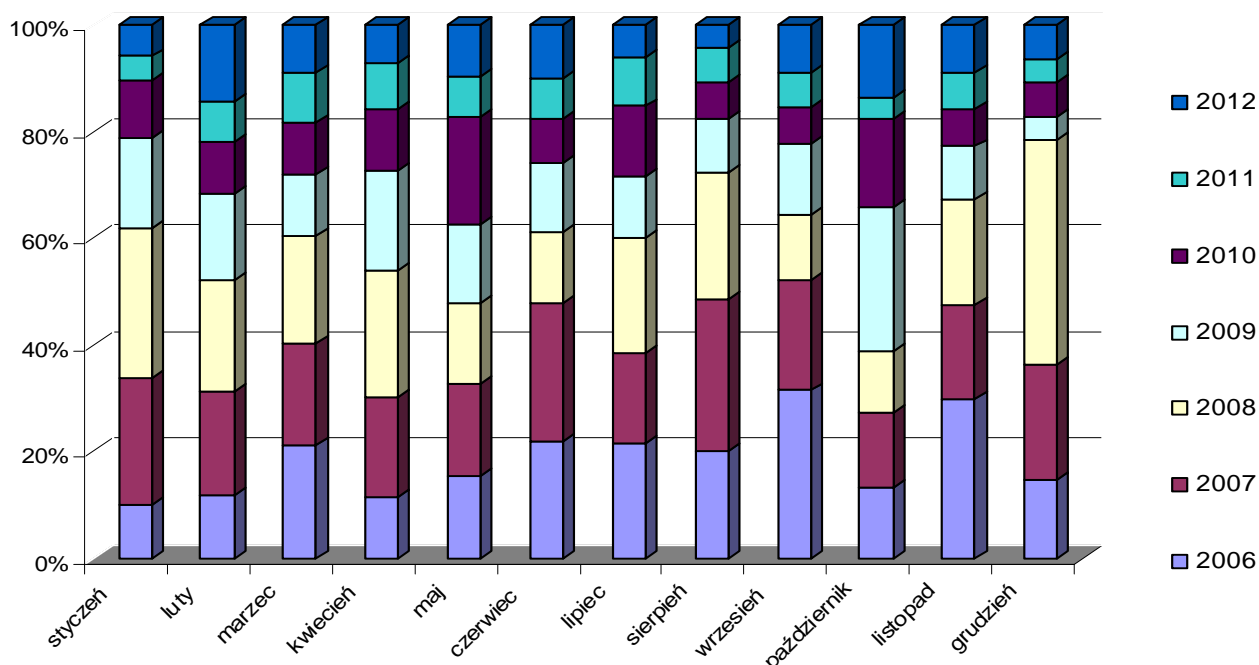


Tabela 5.1. Oferty pracy zgłoszone w poszczególnych miesiącach 2009r- 2012r.

	2009	2010	2011				2012			
	ogółem	ogółem	ogółem	Pracy subsydyjowanej	Z sektora publicznego	Z sektora prywatnego	ogółem	Pracy subsydyjowanej	Z sektora publicznego	Z sektora prywatnego
Stycz	140	90	38	5	12	26	48	6	12	36
Lut	186	112	86	6	17	69	162	66	49	113
Marz	215	186	176	9	70	106	163	87	66	97
Kwie	297	186	135	8	19	116	111	22	22	89
Maj	214	293	112	10	16	96	139	30	14	125
Czerw	182	117	104	11	6	98	139	37	21	118
I pół	1234	984	651	49	140	511	762	248	184	578
Lip	122	136	96	12	15	81	62	16	12	50
Sierp	134	95	86	4	7	79	58	18	15	43
Wrzes	205	109	98	20	15	83	138	67	38	100
Paźdz	326	199	49	7	6	43	164	54	37	127
List	74	52	52	13	8	44	68	24	13	55
Grudz	19	28	19	5	0	19	28	9	5	23
II pół	880	619	400	61	51	349	518	188	120	398
razem	2114	1603	1051	110	191	860	1280	436	304	976

Zakłady pracy z sektora prywatnego zgłosiły 976 ofert pracy, co stanowi ponad 76,25% wszystkich ofert pracy, sektor publiczny zgłosił 304 ofert pracy.

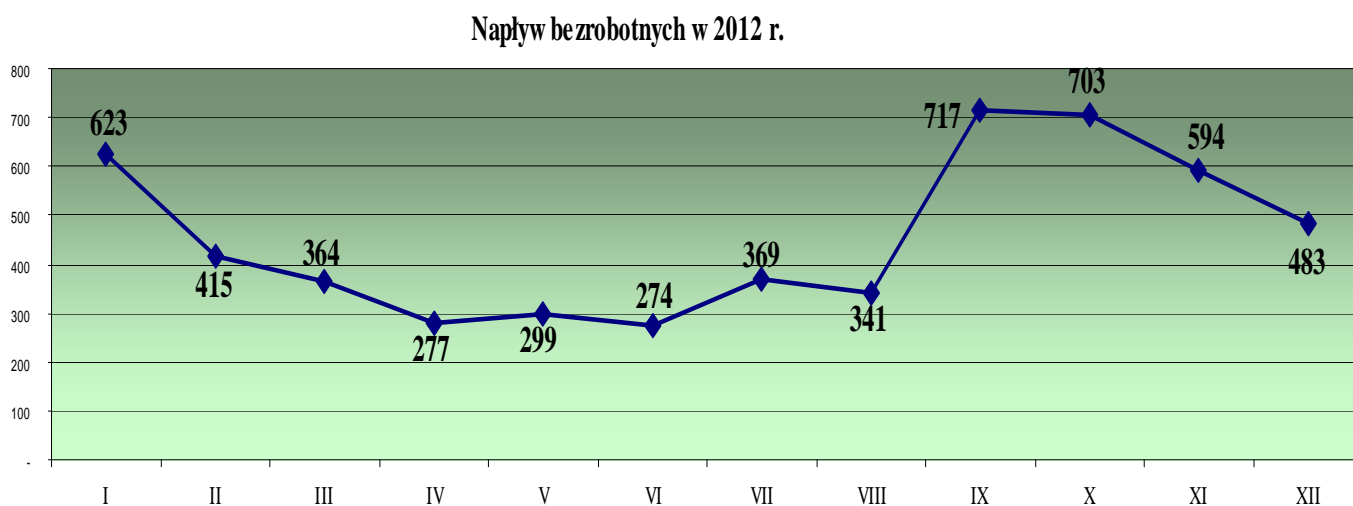
Wśród wszystkich - 436 oferty (34,0%) dotyczyło pracy subsydiowanej.

Z ogólnej liczby oferowanych przez zakłady miejsc pracy 266 stanowiły staże dla bezrobotnych, 86 ofert prac społecznie użytecznych.

Dla osób niepełnosprawnych skierowanych było 66 ofert pracy.

6. PŁYNNOŚĆ BEZROBOCIA

W roku 2012 zarejestrowanych zostało 5459 bezrobotnych, w tym 2619 kobiet (o 316 osób więcej niż przed rokiem), wyłączono z ewidencji 5222 osób, w tym 2568 kobiet (o 303 osoby, w tym 194 kobiety więcej niż w poprzednim roku).



Analizując wykres powyżej stwierdzić można, że po raz kolejny największe nasilenie rejestracji bezrobotnych następuje na początku roku oraz po zakończeniu sezonu letniego.

Zarejestrowani w roku 2012 bezrobotni to :

- zarejestrowani **po raz pierwszy** w liczbie 1356, stanowią 24,8% ogółu;
- zarejestrowani **po raz kolejny** w liczbie 4103, stanowią 75,2 % ogółu.

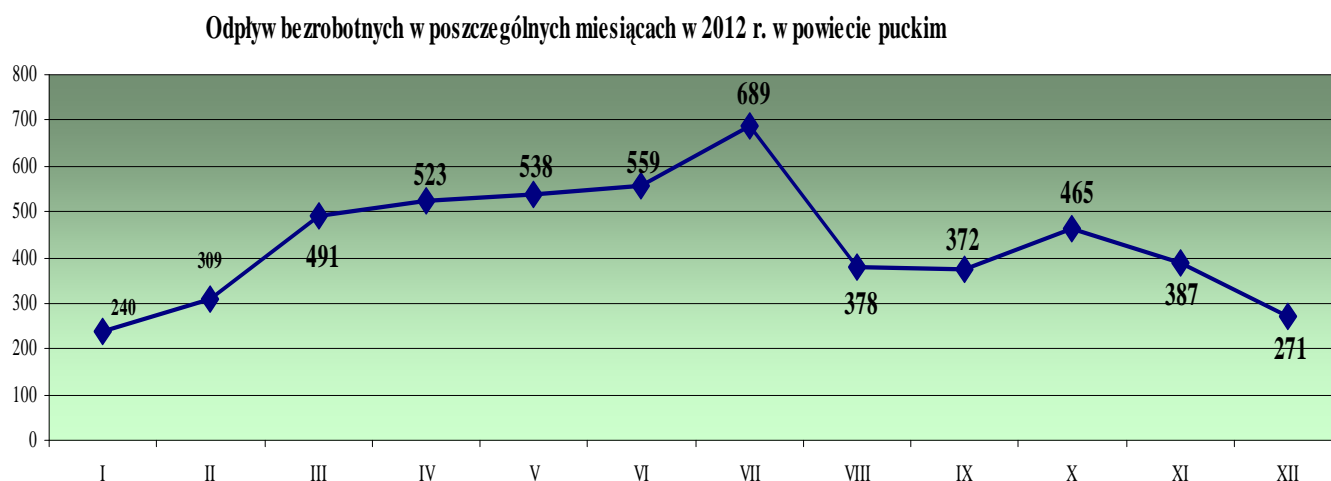
Analizując zarejestrowanych bezrobotnych pod względem „utraty pracy” stwierdzamy, że do rejestracji zgłosili się w przewadze ci, którzy „poprzednio pracowali” w liczbie – 4280, co daje ponad 78,4 % wszystkich zarejestrowanych.

Bezrobotni, którzy „dotychczas nie pracowali” w liczbie 1179, stanowili 21,6% ogółu.

Liczba ta w porównaniu z poprzednim rokiem uległa niewielkiemu zmniejszeniu.

Ze wszystkich zarejestrowanych bezrobotnych w roku 2012 r. – 1446 osób, w tym 751 kobiet posiadało prawo do zasiłku.

Przez okres dwunastu miesięcy ubiegłego roku **wyłączono** z ewidencji 5222 osób, w tym 2568 kobiet. To o 303 osoby, w tym 194 kobiet więcej niż w analogicznym okresie roku 2011.



Podobnie jak w latach poprzednich zwiększona liczba utrat statusu bezrobotnego zaznacza się w miesiącach przedsezonowych.

Z ogółu wyrejestrowanych z ewidencji urzędu pracy bezrobotnych 2.340 osób (44,8%) podjęło pracę, z tego 167 osób podjęło pracę subsydiowaną.

Spośród bezrobotnych podejmujących prace subsydiowaną:

- ✓ skierowanych do pracy interwencyjnych zostało : 13 osób; (5 osób 2011 r.)
- ✓ podjęło działalność gospodarczą: 83 osób; (57 osób w 2011 r.)
- ✓ rozpoczęło pracę na stanowiskach, których wyposażenie lub doposażenie zostało sfinansowane z Funduszu Pracy: 66 osób; (69 osób w 2011 r.)

Wyłączono bezrobotnych również z pozostałych przyczyn i tak między innymi:

- ✓ rozpoczęło szkolenie 151 osób, tym 52 kobiet; (87 osób, 2011 r.)
- ✓ rozpoczęło staż 265 osoby, w tym 196 kobiet; (143 osób, w 2011 r.)
- ✓ rozpoczęło prace społecznie użyteczne 86 osoby, w tym 33 kobiet (64 os w 2011r.)
- ✓ nie potwierdzenia gotowości do pracy 1563 osoby, w tym 583 kobiet (1724os 2011 r.)
- ✓ dobrowolnej rezygnacji 452 osób, w tym 310 kobiet (406 osób 2011 r.)

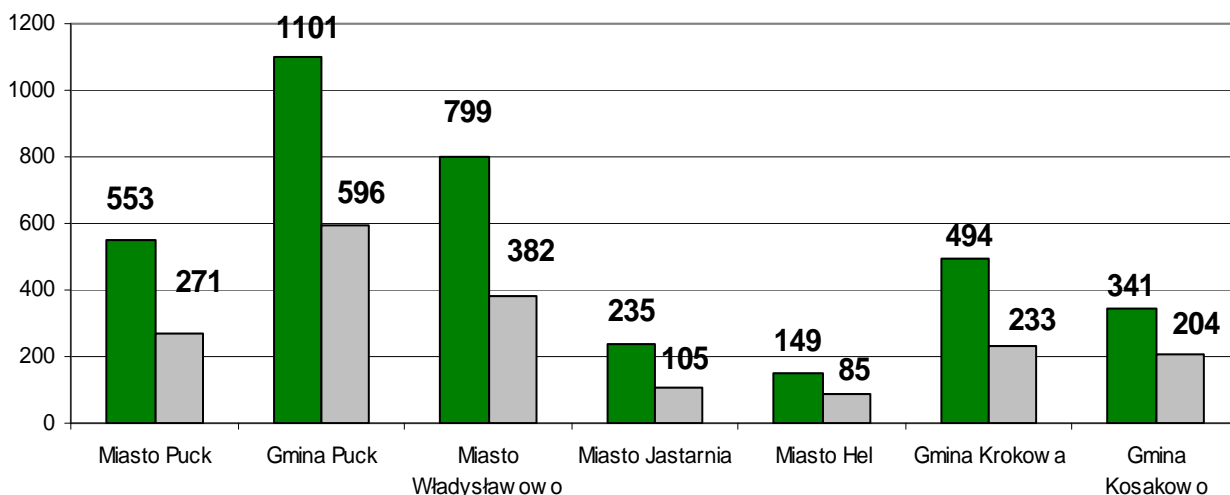
7. BEZROBOCIE W POWIECIE PUCKIM W ROZBICIU NA POSZCZEGÓLNE MIASTA I GMINY NALEŻĄCE DO POWIATU

Tabela 7.1. Stan zarejestrowanych bezrobotnych w poszczególnych gminach i miastach powiatu puckiego według stanu na dzień 31.12.2012 r.

WYSZCZEGÓLNIENIE		2010	2011	2012
Miasto Puck	ogółem	486	531	553
	kobiety	239	286	271
Gmina Puck	ogółem	1026	1041	1101
	kobiety	503	557	596
Miasto Władysławowo	ogółem	620	717	799
	kobiety	285	364	382
Miasto Jastarnia	ogółem	192	203	235
	kobiety	92	99	105
Miasto Hel	ogółem	140	153	149
	kobiety	78	83	85
Gmina Krokowa	ogółem	448	455	494
	kobiety	214	228	233
Gmina Kosakowo	ogółem	299	335	341
	kobiety	169	208	204

W stosunku do ubiegłego 2011 roku we wszystkich gminach odnotowano wzrost bezrobocia za wyjątkiem miasta Hel, gdzie stan zarejestrowanych bezrobotnych zmniejszył się o 4 osoby.

Wykres 7.1. Stan zarejestrowanych bezrobotnych w poszczególnych gminach i miastach powiatu puckiego na dzień 31.12.2012 r.



WYSZCZEGÓLNIENIE		2008	2009	2010	2011	2012											
		gru-08	gru-09	gru-10	gru-11	Sty-12	Lut-12	Mar-12	Kwi-12	Maj-12	Cze-12	Lip-12	Sier-12	Wrz-12	Paź-12	List-12	Gru-12
POWIAT	ogółem	2063	3103	3211	3435	3818	3924	3797	3551	3312	3027	2707	2670	3015	3253	3460	3672
	kobiety	1260	1539	1580	1825	2008	2050	1957	1831	1715	1540	1373	1348	1567	1708	1809	1876
Miasto Puck	ogółem	341	522	486	531	581	587	568	517	495	438	412	405	435	499	525	553
	kobiety	201	262	239	286	313	318	299	278	265	220	198	192	214	251	261	271
Gmina Puck	ogółem	571	944	1026	1041	1171	1207	1159	1104	1053	1000	911	893	996	996	1043	1101
	kobiety	368	444	503	557	617	617	586	565	550	520	488	479	546	549	576	596
Władysławowo	ogółem	485	597	320	717	810	839	802	762	677	574	446	450	565	694	761	799
	kobiety	299	273	285	364	397	414	384	371	330	261	197	203	275	338	371	382
Jastarnia	ogółem	134	180	192	203	215	212	210	190	175	147	120	121	141	192	225	235
	kobiety	58	85	92	99	104	101	108	84	79	67	52	51	59	89	103	105
Hel	ogółem	99	109	140	153	164	170	158	148	129	115	100	94	108	118	136	149
	kobiety	58	66	78	83	89	93	88	83	71	62	55	49	54	63	77	85
Gmina Krokowa	ogółem	267	415	448	455	514	532	527	490	457	431	407	403	444	428	444	494
	kobiety	156	218	214	228	258	268	261	240	220	214	192	187	218	217	222	233
Gmina Kosakowo	ogółem	166	336	299	335	363	377	373	340	326	322	311	304	326	326	326	341
	kobiety	120	191	169	208	230	239	231	210	200	196	191	187	201	201	199	204

Tabela 7.2. Stan zarejestrowanych bezrobotnych w poszczególnych miastach i gminach powiatu puckiego w poszczególnych miesiącach 2012r

Źródło: Opracowanie własne na podstawie badań rynku pracy MGIP- 01

Część II

8. Wydatki Funduszu Pracy

Wydatki z Funduszu Pracy tj. państwowego funduszu celowego, którego podstawowym zadaniem jest finansowanie świadczeń przysługującym bezrobotnym oraz finansowanie programów na rzecz przeciwdziałaniu bezrobociu realizowane przez Powiatowy Urząd Pracy w Pucku w 2012 roku wynosiły 11 303,80 tys. zł i były wyższe o 1 896,9 tys. zł. tj. 20,16 % w porównaniu do roku poprzedniego. Zwiększenie wydatków wynika przede wszystkim ze wzrostu wydatków na aktywne formy przeciwdziałania bezrobociu o kwotę 1 038,3 tys. zł (tj. o 36,9%) oraz na zasiłki dla bezrobotnych o kwotę 1 023,3 tys. zł (tj. o 17,7%).

Tabela 8. Zestawienie wydatków z Funduszu Pracy lata 2008-2012

Wyszczególnienie	2008 r.		2009 r.		2010 r.		2011 r.		2012 r.	
	(tys. zł)	(%)	(tys. zł)	(%)	(tys. zł)	(%)	(tys. zł)	(%)	(tys. zł)	(%)
Zasiłki dla bezrobotnych	2 813,3	33,57	4 152,5	40,49	5 802,0	40,69	5 776,9	61,41	6 800,2	60,16
w tym zasiłki transferowe	14,4	0,17	66,1	0,64	24,5	0,17	26,6	0,28	9,5	0,08
w tym świadczenia za poszukujących pracy za granicą	-	-	-	-	-	-	1,0	0,01	-	-
Aktywne formy przeciwdziałaniu bezrobociu	5 191,1	61,95	5 714,9	55,74	8 031,7	56,33	2 811,40	29,89	3 849,70	34,06
Dodatki aktywizacyjne	58,9	0,71	65,2	0,64	95,4	0,67	130,3	1,39	173,7	1,54
Stypendia za dalszą naukę	3,5	0,04	2,0	0,02	0,6	0,02	-	-	2,3	0,02
Świadczenia integracyjne	-	-	-	-	-	-	-	-	159,6	1,41
Pozostałe wydatki	312,4	3,73	318,7	3,11	327,9	2,29	660,7	7,02	308,8	2,73
OGÓŁEM	8 379,4	100	10 253,3	100	14 257,6	100	9 406,90	100	11 303,80	100

Źródło: Opracowanie własne na podstawie sprawozdań MPiPS -02

8.1. Realizacja programów na rzecz promocji zatrudnienia, łagodzenia skutków bezrobocia i aktywizacji zawodowej.

W 2012 roku Powiatowy Urząd Pracy w Pucku realizował zadania na rzecz promocji zatrudnienia, łagodzenia skutków bezrobocia i aktywizacji zawodowej w oparciu o środki przyznane przez Ministra Pracy i Polityki Społecznej (wyliczone algorytmem) oraz o środki pozyskane dodatkowo z programów unijnych i krajowych. Poniżej tabela przedstawiająca środki Funduszu Pracy przyznane na realizację programów w porównaniu z poprzednimi pięcioma latami.

W porównaniu z rokiem 2011 powiat pucki dysponował kwotą wyższą o 1 038,3 tys. złotych, tj. o 36,93 %.

Tabela 9. Środki Funduszu Pracy przyznane na realizację programów w latach 2007-2012.

Wyszczególnienie przyznanych środków finansowych	Kwota (tys. zł) 2007 rok	Kwota (tys. zł) 2008 rok	Kwota (tys. zł) 2009rok	Kwota (tys. zł) 2010rok	Kwota (tys. zł) 2011rok	Kwota (tys. zł) 2012rok
Wg algorytmu	3 354,8	2 375,2	2 296,2	4 043,5	1 845,2	2 113,0
Unijne (na realizację SPO RZL schemat A działanie 1.2 i 1.3 w 2007r. oraz PO KL od 2008r. 100%)	748,0	1 832,8	1 769,1	2 177,3	967,8	1 137,8
Krajowe z rezerwy Marszałka Województwa Pomorskiego i Ministra Pracy i Polityki Społecznej (pozyskane dodatkowo)	605,7	984,0	1 651,1	1 918,9	-	598,9
Ogółem	4 708,5	5 192,0	5 716,4	8 139,7	2 813,0	3 849,7

Źródło: Opracowanie własne na podstawie decyzji Ministra Pracy i Polityki Społecznej

Tabela 10. Zestawienie przyznanych w 2011 roku środków Funduszu Pracy na poszczególne programy

ŚRODKI FUNDUSZU PRACY PRZYZNANE W 2011 ROKU na realizację programów na rzecz promocji zatrudnienia, łagodzenia skutków bezrobocia i aktywizacji zawodowej			
LP.	NUMER DECYZJI MPIPS	PRZEZNACZENIE	KWOTA /W TYS.ZŁ/
	DATA PRYZNANIA		
1.	DF-I-4021-a-11-1-MK/11 z dnia 18.01.2011	Środki dla powiatu wyliczone algorytmem	1 845,2
2.	DF-I-4021-pokl-11-6-MK/11 z dnia 18.05.2011	Projekt z PO KL współfinansowany z EFS pt. „CEL-PRACA” / z rezerwy wojewódzkiej /	967,8
OGÓŁEM			2 813,0

Źródło: Opracowanie własne na podstawie decyzji Ministra Pracy i Polityki Społecznej

Tabela 11. Zestawienie przyznanych w 2012 roku środków Funduszu Pracy na poszczególne programy

ŚRODKI FUNDUSZU PRACY PRZYZNANE W 2012 ROKU na realizację programów na rzecz promocji zatrudnienia, łagodzenia skutków bezrobocia i aktywizacji zawodowej			
LP.	NUMER DECYZJI MPIPS	PRZEZNACZENIE	KWOTA /W TYS.ZŁ/
	DATA PRYZNANIA		
1.	DF-I-4021-a-11-1-MK/12 z dnia 09.01.2012 roku	Środki dla powiatu wyliczone algorytmem	2 113,0
2.	DF-4021-pokl-11-6-MK/12 z dnia 17.05.2012r.	Projekt z PO KL współfinansowany z EFS pt. „CEL-PRACA” / z rezerwy wojewódzkiej /	1 137,8
3.	Decyzja MPiPS Nr DF-I-4021- rm-11-27-MK/12 z dnia 16.08. 2012 roku	Program zwiększający aktywność zawodową osób w wieku do 30 lat pt. „Bezrobotni do 30 roku życia” / z rezerwy Ministra /	338, 4
5.	Decyzja MPiPS Nr DF-I-4021- rm-11-27-MK/12 z dnia 16.08. 2012 roku	Program aktywizacji zawodowej osób bezrobotnych będących w szczególnej sytuacji na rynku pracy określonych w art. 49 pt. "BEZROBOTNI W SZCZEGÓLNEJ SYTUACJI NA RYNKU PRACY ART.49" / z rezerwy Ministra /	84,5
6.	Decyzja MPiPS Nr DF-I-4021- rm-11-30-MK/12 z dnia 24.09. 2012 roku	Program na aktywizację zawodową osób bezrobotnych, projekt pt.: „POWRÓT DO PRACY” / z rezerwy Ministra /	176,0
OGÓŁEM			3 849,70

Źródło: Opracowanie własne na podstawie decyzji Ministra Pracy i Polityki Społecznej

Tabela 12. Wydatkowanie środków FP na realizację programów na rzecz promocji zatrudnienia, łagodzenia skutków bezrobocia i aktywizacji zawodowej, lata 2010-2012

Lp.	Forma aktywizacji	2010 Wydatki /tys. zł/	Liczba osób	2011 Wydatki / tys. zł/	Liczba osób	2012 Wydatki / tys. zł/	Liczba osób
1.	Prace interwencyjne	208,9	61	57,5	17	38,4	12
2.	Roboty publiczne	0	0	0	0	25,7	4
3.	Refundacja wyposażenia lub wyposażenia stanowiska pracy	1 509,2	83	482,8	28	844,5	52
4.	Prace społecznie-użyteczne	131,6	138	74,5	56	94,6	86
5.	Jednorazowe środki na podjęcie działalności gospodarczej	3 447,3	198	955,2	59	1 367,8	83
6.	Szkolenia (w tym studia podyplomowe)	511,6	300	161,7	101	335,6	170
7.	Staże	2 103,4	455	1 050,1	258	1 124,9	300
8.	Przygotowanie zawodowe	0	0	0	0	0	0
9.	Zwrot kosztów przejazdu	109,3	x	26,2	x	12,1	x
10.	Badania lekarskie	7,7	x	1,9	x	3,8	x
11.	Koszt opieki nad dzieckiem	2,7	x	1,5	x	0	x
12.	Stypendium za dalszą naukę	0,6	1	0	0	2,3	1
	RAZEM	8 032,3	1 236	2 811,4	519	3 849,7	708

Źródło: Opracowanie własne

W 2012 roku wydatkowano 99,99% ogółu przyznanych środków Funduszu Pracy. Kwota, która pozostała niewydatkowana to 102,47 zł.

9. Usługi rynku pracy

9.1. Pośrednictwo pracy

Pośrednictwo pracy polega w szczególności na:

- ✓ udzielaniu pomocy bezrobotnym i poszukującym pracy w uzyskaniu odpowiedniego zatrudnienia oraz pracodawcom w pozyskaniu pracowników o poszukiwanych kwalifikacjach;
- ✓ pozyskiwaniu ofert pracy;
- ✓ upowszechnianiu ofert pracy, w tym przez przekazywanie ofert pracy do internetowej bazy ofert pracy udostępnianej przez ministra właściwego do spraw pracy;
- ✓ udzielaniu pracodawcom informacji o kandydatach do pracy, w związku ze zgłoszoną ofertą pracy;
- ✓ informowaniu bezrobotnych i poszukujących pracy oraz pracodawców o aktualnej sytuacji i przewidywanych zmianach na lokalnym rynku pracy;
- ✓ inicjowaniu i organizowaniu kontaktów bezrobotnych i poszukujących pracy z pracodawcami;
- ✓ współdziałaniu powiatowych urzędów pracy w zakresie wymiany informacji o możliwościach uzyskania zatrudnienia i szkolenia na terenie ich działania;
- ✓ informowaniu bezrobotnych o przysługujących im prawach i obowiązkach.

Pośrednictwo pracy jest prowadzone nieodpłatnie zgodnie z zasadami:

- ✓ **dostępności** usług pośrednictwa pracy dla poszukujących pracy oraz pracodawców;
- ✓ **dobrowolności** – oznaczającej wolne od przymusu korzystanie z usług pośrednictwa pracy;
- ✓ **równości** – oznaczającej obowiązek udzielania wszystkim bezrobotnym i poszukującym pracy pomocy w znalezieniu zatrudnienia lub innej pracy zarobkowej bez względu na płeć, wiek, niepełnosprawność, rasę, religię, narodowość, przekonania polityczne, przynależność związkową, pochodzenie etniczne, wyznanie czy orientację seksualną;

- ✓ **jawności** – oznaczającej, że każde wolne miejsce pracy zgłoszone do urzędu pracy jest podawane do wiadomości bezrobotnym i poszukującym pracy.

Pośrednictwo pracy w Powiatowym Urzędzie Pracy w Pucku oparte jest na modelu organizacji dwutorowej, w którym zadania pośrednictwa pracy realizowane są przez dwie grupy pośredników:

- ✓ pierwsza odpowiada za pozyskiwanie ofert pracy i kontakty z pracodawcami,
- ✓ druga odpowiada za dystrybucję ofert pracy wśród bezrobotnych i poszukujących pracy oraz za dobór odpowiedniego kandydata na konkretne miejsce pracy.

W wyniku działań pośrednictwa pracy w 2012r. Powiatowy Urząd Pracy w Pucku nawiązał i utrzymywał współpracę z **322 pracodawcami**, w wyniku czego pozyskano **1 280 ofert pracy** w tym **436 ofert pracy subsydiowanej**, **266 ofert stażu**, **86 ofert na prace społecznie użyteczne** oraz **66 ofert pracy dla osób niepełnosprawnych**.

Tabela 13. Działalność Pośrednictwa Pracy PUP w Pucku

2011	Liczba wydanych skierowań do pracy	729
	Liczba nowych pracodawców, z którymi nawiązano współpracę w danym roku	100
	Łączna liczba pracodawców, z którymi współpracował PUP w Pucku	322
2012	Liczba wydanych skierowań do pracy	734
	Liczba nowych pracodawców, z którymi nawiązano współpracę w danym roku	109
	Łączna liczba pracodawców, z którymi współpracował PUP w Pucku	381

Źródło: Opracowanie własne

Tabela 14. Zgłoszone oferty pracy w latach 2010-2012

2010	Zgłoszone oferty pracy		1 603
	w tym	zatrudnienie subsydiowane	192
		staże	330
		prace społecznie użyteczne	149
		dla niepełnosprawnych	11

2011	Zgłoszone oferty pracy		1 051
	w tym	zatrudnienie subsydiowane	110
		staże	148
		prace społecznie użyteczne	65
		dla niepełnosprawnych	4
2012	Zgłoszone oferty pracy		1 280
	w tym	zatrudnienie subsydiowane	436
		staże	266
		prace społecznie użyteczne	86
		dla niepełnosprawnych	66

Źródło: Opracowanie własne

Najwięcej ofert pracy w 2012r. zgłosili pracodawcy działający w sektorze **usług** tj. **912** oferty pracy stanowiące 71,25% wszystkich zgłoszonych ofert.

368 ofert pracy (tj. 28,75%) stanowiły oferty pochodzące z **przemysłu**, natomiast nie zgłoszono żadnej oferty pracy w sektorze **rolnictwa**.

Najczęściej zgłaszane **oferty pracy stałej**, które w zdecydowanej większości pochodziły od przedsiębiorców z sektora prywatnego, głównie w zawodach:

- ✓ robotnik budowlany,
- ✓ sprzedawca,
- ✓ magazynier,
- ✓ pracownik ochrony.

Najczęściej zgłaszane **oferty pracy sezonowej**, tj. związanej z turystyką, która w powiecie puckim rozwija się głównie w miesiącach od kwietnia do września:

- ✓ kelner,
- ✓ pomoc kuchenna,
- ✓ pokojowa,
- ✓ kucharz,
- ✓ recepcjonistka,
- ✓ barman,
- ✓ sprzątaczką,

- ✓ pracownik ochrony,
- ✓ pracownik budowlany.

Oferty pracy są udostępniane bezpośrednio przez pośredników pracy, a także na ogólnie dostępnych tablicach ogłoszeń. Poza tradycyjnym dostępem oferty pracy są automatycznie filtrowane przez system Syriusz do Centralnej Bazy Ofert Pracy prowadzonej przez Ministerstwo Pracy i Polityki Społecznej, a następnie zamieszczane na stronie internetowej.

W 2012r. PUP w Pucku był organizatorem **Targów Pracy i Pomorskiego Dnia Przedsiębiorczości**.

Targi Pracy skierowane były dla pracodawców, instytucji szkoleniowych i edukacyjnych, ale przede wszystkim dla wszystkich osób poszukujących pracy. Zaprezentowało się 40 wystawców, firm oraz instytucji szkoleniowych z terenu powiatu puckiego, wejherowskiego oraz z Trójmiasta. Ogółem dostępnych było około 300 ofert pracy, w tym oferty pracy z powiatu wejherowskiego i Gdyni oraz kilkanaście ofert szkoleniowych i edukacyjnych. W trakcie Targów Pracy odbywały się również zajęcia warsztatowe z zakresu sporządzania dokumentów aplikacyjnych, które prowadzone były przez Lidera Klubu Pracy PUP Puck. Cieszyły się one bardzo dużym zainteresowaniem osób odwiedzających Targi Pracy.

Celem **Pomorskiego Dnia Przedsiębiorczości** była promocja przedsiębiorczości i samozatrudnienie, wspieranie rozwoju jednoosobowych firm założonych przez osoby bezrobotne w przekształcaniu ich w mikroprzedsiębiorstwa, a także wspieranie osób bezrobotnych i poszukujących pracy zamierzających uruchomić indywidualną działalność gospodarczą.

Wydarzenie to miało charakter dnia otwartego, z możliwości poznania zasad prowadzenia własnej działalności gospodarczej skorzystało około 250 osób, w większości były to osoby bezrobotne, absolwenci szkół ponadgimnazjalnych powiatu puckiego, a także pracodawcy zainteresowani rozwojem ich firm.

W trakcie Pomorskiego Dnia Przedsiębiorczości IDG uczestnicy mieli okazję:

- ✓ uzyskać kompleksową informację o sposobie postępowania i procesie zakładania własnej firmy, wymaganiach i niezbędnych dokumentach, bezpośrednio u przedstawicieli instytucji zaangażowanych w proces uruchomienia działalności gospodarczej tj. przedstawicieli Urzędu Miasta w Pucku i Urzędu Gminy w Pucku,

Urzędu Skarbowego w Pucku, Inspektoratu ZUS w Pucku, Powiatowej Stacji Sanitarno-Epidemiologicznej w Pucku, Okręgowego Inspektoratu Pracy oddział w Wejherowie oraz uzyskać informacje dot. spółdzielni socjalnych,

- ✓ uzyskać informacje dotyczące zakładania i prowadzenia IDG w krajach UE,
- ✓ uzyskać informacje o możliwości pozyskania finansowania na uruchomienie działalności gospodarczej przy wsparciu środków Funduszu Pracy, środków z Unii Europejskiej lub innych środków,
- ✓ uzyskać informacje o możliwości pozyskania finansowania na uruchomienie działalności gospodarczej przy wsparciu środków z Unii Europejskiej od przedstawicieli Lokalnego Punktu Informacyjnego w Pucku i Powiatowego Centrum Informacyjnego w Pucku Lokalna Grupa Działania „Małe Morze”,
- ✓ uzyskać informacje o możliwościach finansowania rozwoju prowadzonych przez siebie firm oraz zatrudnianiu nowych pracowników,
- ✓ zbadać u doradców zawodowych swoje predyspozycje do prowadzenia działalności gospodarczej oraz uzyskać inne porady,
- ✓ przeprowadzić symulację rozmów rekrutacyjnych z pracodawcą (zaproszeni pracodawcy Restauracja Mc Donald's Puck oraz Firma ABRUKO Sp. z o.o. Władysławowo),
- ✓ zapoznać się z osiągnięciami osób, które uzyskały dotacje na rozpoczęcie działalności gospodarczej i nadal ją prowadzą (prezentacja multimedialna prezentująca osiągnięcia osób, które uzyskały dotację z Funduszu Pracy i cały czas prowadzą i rozwijają swoją firmę),
- ✓ obejrzeć filmy z obszaru ekonomii i przedsiębiorczości: „Rozpoczynam działalność gospodarczą”, „Czy nadaję się na przedsiębiorcę”, „Biznes w praktyce” oraz prezentacje multimedialne: „Jestem przedsiębiorczy otrzymałem dotację”, „Zakładanie działalności gospodarczej - kompendium wiedzy dla osób zamierzających uruchomić firmę”, „Spółdzielnie socjalne”.

Podczas Pomorskiego Dnia Przedsiębiorczości odbywały się warsztaty z zakresu przedsiębiorczości prowadzone przez przedstawicieli: PUP Puck, ZUS I/Puck oraz US Puck. Warsztaty te cieszyły się dużym zainteresowaniem osób odwiedzających Pomorski Dzień Przedsiębiorczości.

9.2. Poradnictwo zawodowe

Poradnictwo zawodowe jest świadczone przez doradców zawodowych w celu udzielenia profesjonalnej pomocy bezrobotnym i poszukującym pracy w wyborze odpowiedniego zawodu i miejsca zatrudnienia oraz pracodawcom w doborze kandydatów do pracy.

Poradnictwo zawodowe świadczone jest w formie porady indywidualnej i grupowej.

Porada indywidualna polega na bezpośrednim kontakcie doradcy zawodowego z osobą zgłaszającą potrzebę pomocy w celu rozwiązania jej problemu zawodowego. Doradca zawodowy podczas rozmowy doradczej dokonuje analizy i oceny predyspozycji zawodowych, kwalifikacji i możliwości klienta. Podejmuje szereg działań, które zmierzają do rozwiązania zdiagnozowanego problemu, co pozwoli na właściwą realizację procesu doradczego zwiększającego szanse na zatrudnienie.

Doradca zawodowy przygotowuje klienta do wejścia na rynek pracy poprzez udzielanie wskazówek i porad m.in. na temat sporządzenia dokumentów aplikacyjnych, jak przygotować się do rozmowy kwalifikacyjnej, jak zachować się podczas takiej rozmowy, jak i gdzie szukać ofert pracy, pomaga wybrać odpowiedni rodzaj pracy czy kierunek szkolenia.

Porada grupowa polega na bezpośrednim kontakcie doradcy zawodowego z grupą osób, które zgłaszają potrzebę pomocy w celu rozwiązania swoich problemów zawodowych. Porada grupowa prowadzona jest w formie warsztatów, podczas których osoby bezrobotne lub poszukujące pracy poznają metody i techniki poszukiwania pracy.

Poradnictwem zawodowym w Powiatowym Urzędzie Pracy w Pucku w 2012 r. zostały objęte **843 osoby**. Skorzystały one z następujących usług:

Tabela 15. Usługi poradnictwa zawodowego

Poradnictwo zawodowe							
wyszczególnienie		Poradnictwo indywidualne				Poradnictwo grupowe	
		Liczba osób, które skorzystały z rozmowy wstępnej	Liczba wizyt w ramach porady indywidualnej	Liczba osób, które skorzystały z porady indywidualnej	razem	Liczba grup	Liczba osób, które skorzystały z porady grupowej
ogółem		315	378	33	726	10	117
Z tego	bezrobotni	305	364	32	701	-	116

	poszukujący pracy	1	1	0	2	-	0
	inni	9	13	1	23	-	1
Wybrane kategorie osób bezrobotnych							
	do 25 roku życia	102	120	6	228	-	52
	powyżej 50 roku życia	62	77	11	150	-	17
	zamieszkali na wsi	152	182	15	349	-	71
	niepełnosprawni	5	6	1	12	-	1

Źródło: Opracowanie własne

Poza poradnictwem doradcy zawodowi udzielali także informacji zawodowych, które były organizowane grupowo lub indywidualnie. Na spotkaniach informowano o podstawowych usługach rynku pracy, możliwościach uzyskania lub podwyższenia kwalifikacji zawodowych, ogólnej sytuacji na rynku pracy, wzorach dokumentów aplikacyjnych oczekiwaniach pracodawców w zakresie kwalifikacji wymaganych od kandydatów, zagadnień z zakresu aktywizacji zawodowej osób niepełnosprawnych, warunkach świadczenia pracy, a także o możliwościach założenia własnej działalności gospodarczej.

Tabela 16. Informacja zawodowa

Informacja zawodowa							
wyszczególnienie		Liczba wizyt indywidualnych		Liczba osób uczestniczących w spotkaniach grupowych			
		Razem		Liczba grup Liczba osób, które skorzystały z informacji grupowej			
ogółem		80		12		328	
z tego	bezrobotni	-		-		322	
	poszukujący pracy	-		-		1	
	inni	-		-		5	
Wybrane kategorie osób bezrobotnych							
		-		-		62	
		-		-		191	
		-		-		199	
		-		-		20	

Źródło: Opracowanie własne

9.3. EURES

EURES (EUROpean Employment Services) – Europejskie Służby Zatrudnienia, to powołana przez Komisję Europejską sieć współpracy publicznych służb zatrudnienia i ich partnerów na rynku pracy (takich jak związki zawodowe, organizacje pracodawców, władze lokalne i regionalne), wspierająca mobilność zawodową mieszkańców na terytorium państw należących do Unii Europejskiej / Europejskiego Obszaru Gospodarczego i Szwajcarii. Akcesja Polski do Unii Europejskiej w dniu 1 maja 2004 roku, dała polskim obywatelom możliwość korzystania z nowej usługi rynku pracy, jaką jest międzynarodowe pośrednictwo pracy w ramach sieci EURES. Doradcy i Asystenci EURES w ramach wojewódzkich i powiatowych urzędów pracy służą swoją pomocą w zakresie:

- ✓ międzynarodowego pośrednictwa pracy dla osób poszukujących zatrudnienia oraz przedsiębiorców rekrutujących wykwalifikowaną kadrę z krajów UE,
- ✓ dostępu do niezbędnych informacji o warunkach życia i pracy w krajach europejskich,
- ✓ organizacji projektów rekrutacyjnych w tym giełd i targów pracy dla krajowych i zagranicznych pracodawców.

W ramach promocji usług w 2012r. EURES pracownicy Centrum Aktywizacji Zawodowej zorganizowali oraz uczestniczyli w następujących spotkaniach i wydarzeniach:

- ✓ przeprowadzenie spotkań informacyjnych oraz warsztatów EURES dla pracodawców oraz dla osób poszukujących pracy za granicą,
- ✓ prezentowanie ofert pracy w ramach sieci EURES podczas Targów Pracy w Pucku, Wejherowie, Gdyni oraz Gdańsku,
- ✓ udział pośredników pracy Powiatowego Urzędu Pracy w Pucku w Europejskim Dniu Pracy w Gdańsku,
- ✓ udział pracowników PUP Puck w licznych spotkaniach roboczych oraz szkoleniach dla kadry EURES,
- ✓ współorganizowanie Metropolitalnych Międzynarodowych Targów Pracy, Edukacji i Przedsiębiorczości, podczas których prezentowana była bardzo szeroka oferta usług EURES,

- ✓ informowanie osób bezrobotnych oraz osób poszukujących pracy za granicą na temat aktualnych ofert pracy w ramach sieci EURES zgłaszanych do Wojewódzkiego Urzędu Pracy w Gdańsku,
- ✓ sporządzanie sprawozdań kwartalnych na portalu Europejskich Służb Zatrudnienia przez pośrednika pracy realizującego zadania EURES.

9.4. Pomoc w aktywnym poszukiwaniu pracy

9.4.1. Zajęcia aktywizacyjne

Zajęcia aktywizacyjne przeznaczone są dla osób bezrobotnych oraz poszukujących pracy, dotyczą zagadnień przydatnych w uzupełnieniu wiedzy i umiejętności potrzebnych do aktywnego poszukiwania pracy. Realizowane są w formie 3-5 dniowych warsztatów, w grupach składających się z nie więcej niż 16 osób. Zajęcia aktywizacyjne prowadzone są przez Lidera Klubu Pracy.

Celem zajęć jest uzupełnienie wiedzy i umiejętności potrzebnych do aktywnego poszukiwania pracy oraz zaznajomienie z aktywnymi metodami poszukiwania zatrudnienia, przygotowanie do rozmów kwalifikacyjnych i przygotowania dokumentów aplikacyjnych, a przede wszystkim wzbudzenie motywacji do działania.

Uczestnictwo w zajęciach umożliwia:

- ✓ poznanie technik aktywnego poszukiwania pracy,
- ✓ określenie swoich mocnych i słabych stron,
- ✓ nabycie umiejętności prowadzenia rozmów z pracodawcą,
- ✓ zdobycie umiejętności poprawnego przygotowania dokumentów aplikacyjnych (CV - życiorys, list motywacyjny),
- ✓ poznanie zasady analizowania ofert pracy,
- ✓ zdobycie wiary we własne siły i możliwości,
- ✓ poznanie zasady asertywności i jej znaczenie w codziennym życiu i w poszukiwaniu pracy,
- ✓ poznanie ludzi, którzy mają podobne problemy i wspólnie z nimi starać się je pokonać.

W 2012r. liczba uczestników zajęć aktywizacyjnych wyniosła **166 osób** w tym 165 osób bezrobotnych i 1 osoba poszukująca pracy.

Tabela 17. Struktura uczestników zajęć aktywizacyjnych realizowanych w ramach pomocy w aktywnym poszukiwaniu pracy:

wyszczególnienie		Liczba uczestników zajęć aktywizacyjnych ogółem	Bezrobotni	Poszukujący pracy	Długotrwale bezrobotni	Kobiety	Zamieszkał na wsi	Niepełnosprawni
Ogółem		166	165	1	92	100	107	7
wiek	18-24	49	48	1	13	28	36	1
	25-34	46	46	0	26	32	27	3
	35-44	30	30	0	20	17	22	1
	45 i więcej	41	41	0	33	23	22	2
wykształcenie	wyższe	4	4	0	3	3	1	0
	Policealne i średnie zawodowe	40	40	0	15	30	25	1
	Średnie ogólnokształcące	16	16	0	10	12	12	0
	Zasadnicze zawodowe	60	59	1	36	27	38	3
	Gimnazjalne i poniżej	46	46	0	28	28	31	3
Staż pracy ogółem	Do 1 roku	19	19	0	8	13	14	1
	1-5	38	37	1	18	22	26	2
	5-10	27	27	0	17	17	16	2
	10-20	23	23	0	16	14	17	2
	20 i więcej	20	20	0	16	8	10	0
	Bez stażu	39	39	0	17	26	24	0
Czas pozostawania bez pracy	Do 6 m-cy	56	56	0	14	37	39	3
	6-12	36	35	1	4	22	23	0
	Powyżej 12	74	74	0	74	41	45	4

Źródło: Opracowanie własne

W 2012r. Lider Klubu Pracy przeprowadził **14 zajęć** aktywizacyjnych dla **166 osób** bezrobotnych i poszukujących pracy o następującej tematyce:

Tabela 18. Tematyka zajęć aktywizacyjnych

Lp.	Tematyka zajęć	Ilość zorganizowanych zajęć	Czas trwania
1.	Mini Klub Pracy – umiejętność poruszania się po rynku pracy	4	3 dni
2.	Mini Klub Pracy – wyruszam na poszukiwanie pracy	4	5 dni
3.	Mini Klub Pracy – Jak skutecznie poszukiwać pracy	1	5 dni
4.	Mini Klub Pracy – ABC Poszukiwania pracy	2	5 dni
5.	Ja i moje umiejętności na rynku pracy	1	3 dni
6.	Życiorys i list motywacyjny jako narzędzia osobistego marketingu	2	2 dni

Źródło: Opracowanie własne

9.5. Szkolenia dla bezrobotnych i poszukujących pracy

Szkolenia dla osób bezrobotnych i poszukujących pracy są jedną z podstawowych usług rynku pracy, świadczonych przez publiczne służby zatrudnienia. Zgodnie z art. 40 ust.1 ustawy o promocji zatrudnienia i instytucjach rynku pracy z dnia 20.04.2004r. (Dz. U. z 2013r. poz. 674 z późn. zm.) szczególnym wskazaniem do objęcia osoby bezrobotnej szkoleniem jest:

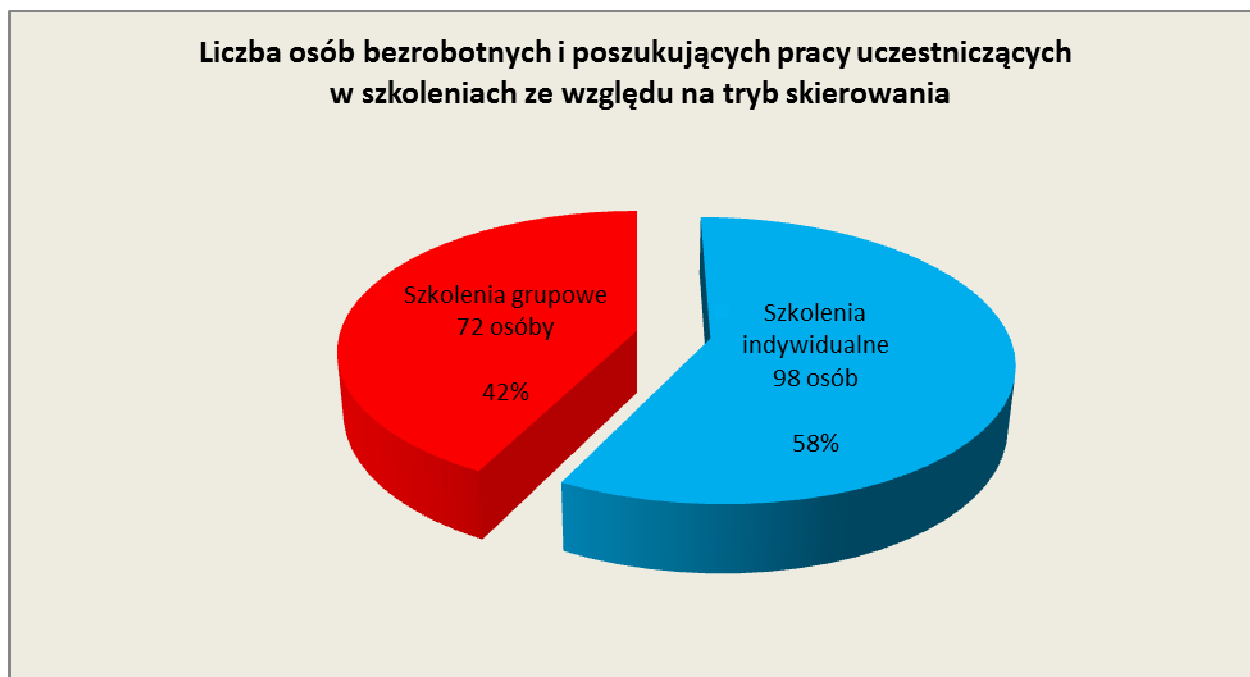
- brak kwalifikacji zawodowych,
- konieczność zmiany lub uzupełnienia kwalifikacji,
- utrata zdolności do wykonywania pracy w dotychczas wykonywanym zawodzie.

Corocznie organizowane są różnorodne szkolenia dla osób bezrobotnych i poszukujących pracy, są to zarówno szkolenia grupowe jak i indywidualne.

Szkolenia odbywają się przez skierowanie z urzędu pracy lub z własnej inicjatywy osoby bezrobotnej, która zgłasza zapotrzebowanie na konkretne szkolenie, często

w porozumieniu z przyszłym pracodawcą. Szkolenia grupowe organizuje się na podstawie planu szkoleń, z uwzględnieniem diagnozy potrzeb szkoleniowych na lokalnym rynku pracy. Diagnozę taką przygotowuje się na podstawie ankiet dla osób bezrobotnych, a także opinii doradców zawodowych, pośredników pracy i lidera klubu pracy w celu ustalenia potrzeb szkoleniowych na podstawie aktualnej sytuacji na rynku pracy.

Wykres 8. Liczba osób bezrobotnych i poszukujących pracy uczestniczących w szkoleniach ze względu na tryb skierowania w 2012r.



Źródło: Opracowanie własne

Ze względu na ograniczone środki, jakimi dysponuje Powiatowy Urząd Pracy w Pucku, nie każda osoba bezrobotna ubiegająca się o szkolenie mogła z niego skorzystać. Specjalista ds. rozwoju zawodowego podczas kwalifikowania osób bezrobotnych na szkolenia kieruje się nie tylko zasadami równości, ale także zapisami Ustawy o promocji zatrudnienia i instytucjach rynku pracy art. 49, gdzie priorytetowo traktuje się osoby będące w szczególnej sytuacji na rynku pracy, tj:

- ✓ bezrobotni do 25 r.ż ,
- ✓ bezrobotni długotrwale albo po zakończeniu kontraktu socjalnego albo kobiety, które nie podjęły zatrudnienia po urodzeniu dziecka,
- ✓ bezrobotni powyżej 50 r.ż.,
- ✓ bezrobotni bez kwalifikacji zawodowych, bez doświadczenia zawodowego lub bez wykształcenia średniego,

- ✓ bezrobotni samotnie wychowujący co najmniej jedno dziecko do 18 r. ż,
- ✓ bezrobotni którzy po odbyciu kary pozbawienia wolności nie podjęli zatrudnienia,
- ✓ bezrobotni niepełnosprawni.

Powiatowy Urząd Pracy w Pucku w 2012r. realizował szkolenia ze środków Funduszu Pracy, Europejskiego Funduszu Społecznego i Rezerwy Ministra. Poniżej zamieszczono wyszczególnienie szkoleń ze względu na źródło finansowania, tryb skierowania oraz kategorię osób zarejestrowanych w urzędzie.

Tabela 19. Szkolenia ze środków Funduszu Pracy dla osób bezrobotnych i poszukujących pracy

Szkolenia z FP dla osób bezrobotnych i poszukujących pracy						
Lp	Nazwa szkolenia	Tryb skierowania na szkolenie	Ilość szkoleń	Ilość osób skierowanych na szkolenie	Liczba podjęć pracy	Efektywność %
1.	Technolog robót wykończeniowych w budownictwie	Szkolenie grupowe	1	11	4	36%
2.	Kursy związane z usługami fryzjerskimi, kosmetycznymi	Szkolenia indywidualne dla osób bezrobotnych	3	3	1	33%
3.	Informatyka i wykorzystanie komputerów		2	2	0	0%
4.	Kursy spawalnicze		4	8	7	87%
5.	Kierowca operator wózków jezdniowych		6	10	3	30%
6.	Usługi transportowe		4	5	1	20%
7.	Kursy związane z rybołówstwem, gospodarką morską		4	5	2	40%
8.	Technolog robót wykończeniowych w budownictwie		2	3	0	0%
9.	Uprawnienia SEP		5	5	3	60%
10.	Opieka społeczna (opiekun osób starszych)		1	1	1	100%
11.	Usługi gastronomiczne (kucharz)		1	1	0	0%
12.	Kurs masażu		2	2	1	50%
13.	Operator koparkoładowarki		2	3	1	33%
14.	Monter rurociągów okrętowych z cięciem gazowym		1	1	1	100%
15.	Obsługa i programowanie obrabiarek sterowanych numerycznie		1	1	0	0%
16.	Cieśla		1	1	0	0%

17.	Kurs przygotowawczy do wykonywania zawodu w zakresie strzyżenia i pielęgnacji psów	Szkolenia indywidualne dla poszukujących pracy	1	1	1	100%
18.	Operator żurawi przenośnych HDS – II Ż		1	1	0	0%
19.	Kurs magazyniera z obsługą wózków jezdniowych		1	1	0	0%
20.	Kierowca operator wózków jezdniowych		2	15	15	100%
21.	Usługi transportowe (prawo jazdy kategorii CE)		1	1	1	100%
22.	Operator koparkoładowarki		1	1	1	100%
23.	Operator żurawia samojezdnego II Z		1	1	1	100%
24.	Fakturowanie i mała księgowość		1	1	1	100%
Razem			49	84	45	54%

Źródło: Opracowanie własne

Tabela 19.1. Szkolenia grupowe z EFS dla osób bezrobotnych

Szkolenia grupowe ze środków Europejskiego Funduszu Społecznego dla osób bezrobotnych					
Lp.	Nazwa szkolenia	Ilość szkoleń	Ilość osób skierowanych na szkolenie	Liczba podjęć pracy	Efektywność %
1.	ABC Przedsiębiorczości	4	40	40	100%
2.	Pokojowa z elementami języka angielskiego	1	10	3	30%
3.	Kucharz kuchni regionalnej	1	11 (10 zakończyło*)	7	70%
Razem		6	61 (60 zakończyło*)	50	82%

* 1 osoba przerwała udział w szkoleniu ze względów zdrowotnych

Źródło: Opracowanie własne

Tabela 19.2. Szkolenia indywidualne w ramach programu „Bezrobotni w szczególnej sytuacji na rynku pracy” dla osób bezrobotnych

Szkolenia indywidualne w ramach programu „Bezrobotni w szczególnej sytuacji na rynku pracy” dla osób bezrobotnych					
Lp.	Nazwa szkolenia	Ilość szkoleń	Ilość osób skierowanych na szkolenie	Liczba podjęć pracy	Efektywność %
1.	Opiekun w żłobku lub klubie dziecięcym	1	1	1	100%
2.	Kierowca operator wózków jezdniowych	1	3	2	67%
3.	Obsługa kas fiskalnych	1	1	0	0%
Razem		3	5	3	60%

Źródło: Opracowanie własne

Tabela 19.3. Szkolenia indywidualne w ramach programu „Bezrobotni do 30 roku życia” dla osób bezrobotnych

Szkolenia indywidualne w ramach programu „Bezrobotni do 30 roku życia” dla osób bezrobotnych					
Lp.	Nazwa szkolenia	Ilość szkoleń	Ilość osób skierowanych na szkolenie	Liczba podjęć pracy	Efektywność %
1.	Technolog robót wykończeniowych w budownictwie	1	2	0	0%
2.	Operator koparkoładowarki	1	1	1	100%
3.	Kurs spawania blach i rur elektrodą otuloną proces 111	1	1	0	0%
4.	Specjalista ds. rekrutacji	1	1	1	100%
5.	Monter rusztowań	1	3	1	33%
6.	Kurs masażu orientalnych i ajurwedyjskich	1	1	0	0%
7.	Spawanie blach i rur metodą 141 TIG	1	1	1	100%
Razem		7	10	4	40%

Źródło: Opracowanie własne

Tabela 19.4. Szkolenia indywidualne w ramach programu „Powrót do pracy” dla osób bezrobotnych.

Szkolenia indywidualne w ramach programu „Powrót do pracy” dla osób bezrobotnych					
Lp.	Nazwa szkolenia	Ilość szkoleń	Ilość osób skierowanych na szkolenie	Liczba podjęć pracy	Efektywność %
1.	Bukieciarz z obsługą komputera, kas fiskalnych oraz programu magazynowo handlowego	1	5	2	40%
2.	Magazynier z obsługą wózków jezdniowych, komputera, kas fiskalnych oraz programu magazynowo handlowego	1	5	4	80%
Razem		2	10	6	60%

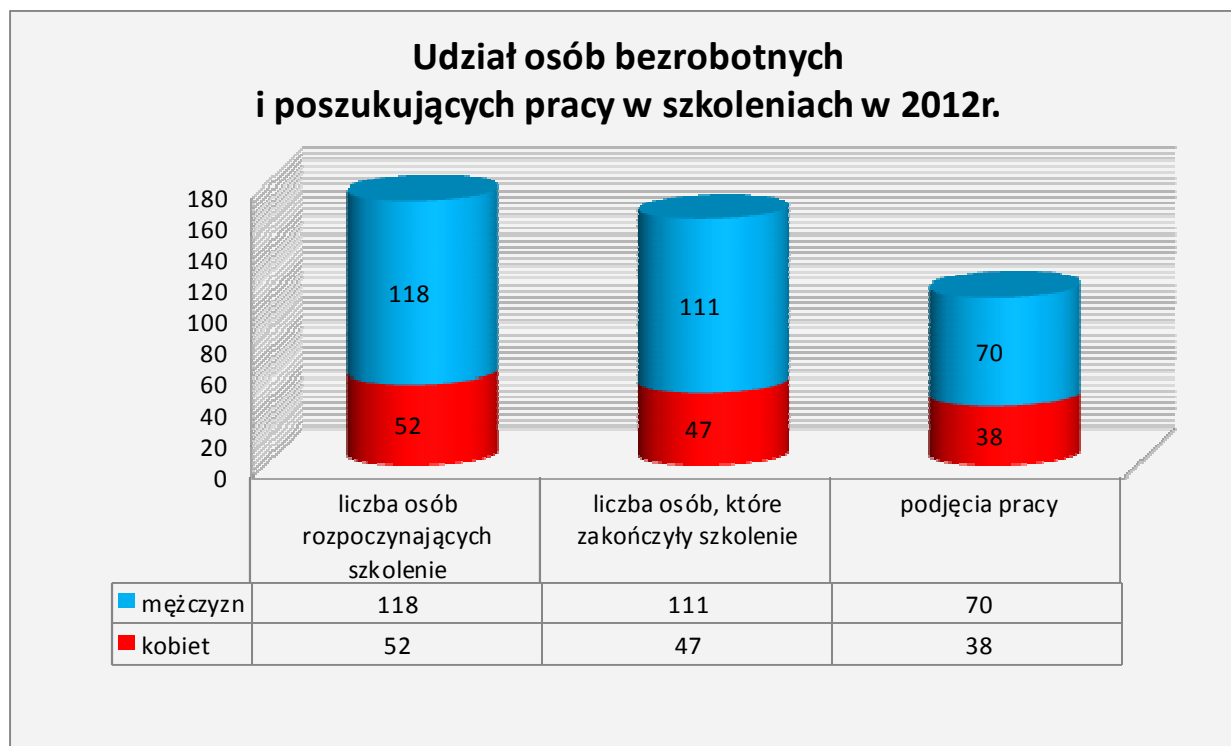
Źródło: Opracowanie własne

Tabela 19.5. Szkolenia PUP w Pucku w zależności od trybu skierowania.

Lp.	Szkolenia PUP w Pucku zorganizowane w 2012	Ilość szkoleń	Ilość osób skierowanych na szkolenie	Liczba podjęć pracy	Efektywność %
1.	Szkolenia indywidualne	60	98	54	55%
2.	Szkolenia grupowe	7	72	54	75%
Razem		67	170	108	64%

Źródło: Opracowanie własne

Wykres 9. Liczba osób bezrobotnych i poszukujących pracy uczestniczących w szkoleniach



Źródło: Opracowanie własne

Tabela 20. Wybrane kategorie osób bezrobotnych i poszukujących pracy skierowanych na szkolenie

Wybrane kategorie osób bezrobotnych i poszukujących pracy, skierowanych na szkolenie w 2012 r.	
kobiety	52
mężczyźni	118
do 25 r. ż	37
powyżej 50 r. ż	13
długotrwale bezrobotni	36
bez kwalifikacji zawodowych	13
bez doświadczenia zawodowego	30
bez wykształcenia średniego	76
niepełnosprawni	1

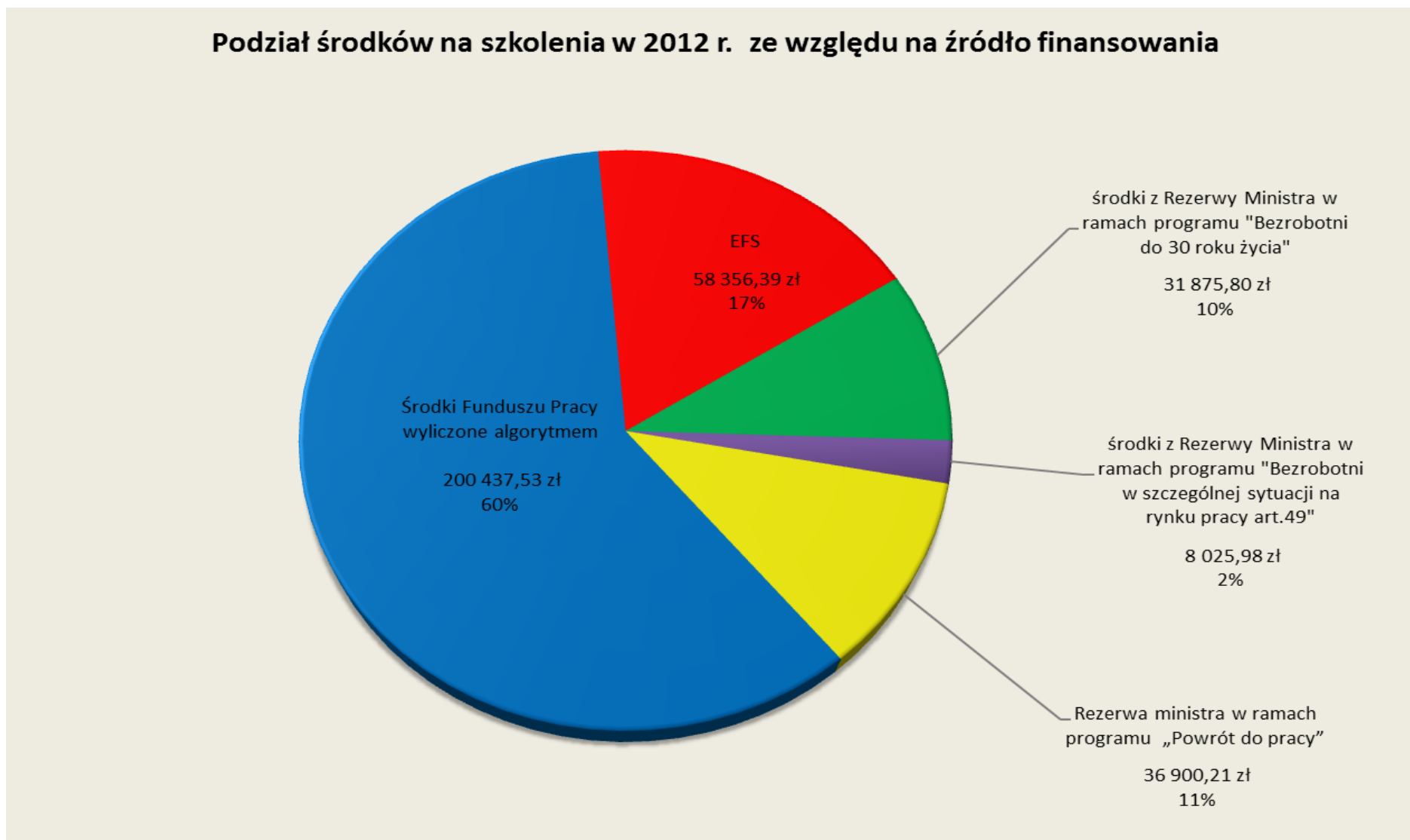
Źródło: Opracowanie własne

Tabela 21. Podział środków ze względu na źródło finansowania:
Źródło: Opracowanie własne

Podział środków na szkolenia w ramach	Koszt szkoleń w zł	Stypendium w zł	Studia podyplomowe w zł	Razem koszt szkoleń + stypendium w zł	Liczba osób skierowanych na szkolenie	Liczba osób, które podjęły pracę	Efektywność zatrudnienia %
Środki Funduszu Pracy wyliczone algorytmem	144 776,50	54 510,51	1 150,52	200 437,53	84	45 (4K, 41M)	54%
EFS	31 910,00	26 446,39	-	58 356,39	61	50 (26K, 24M)	82%
środki z Rezerwy Ministra w ramach programu "Bezrobotni do 30 roku życia"	21 460,00	10 415,80	-	31 875,80	10	4 (1K, 3M)	40%
środki z Rezerwy Ministra w ramach programu "Bezrobotni w szczególnej sytuacji na rynku pracy art.49"	4 160,00	3 865,98	-	8 025,98	5	3 (1K, 2M)	60%
Rezerwa ministra w ramach programu „Powrót do pracy”	30 000,00	6 900,21	-	36 900,21	10	6K	60%
RAZEM	232 306,50	102 138,89	1 150,52	335 595,91	170	108 (38 K, 70M)	64%

Na szkolenia w 2012 r. łącznie wydatkowano 335 595,91 zł dla 170 osób, spośród których 108 podjęło pracę, co stanowi 64% efektywności zatrudnienia.

Wykres 10. Podział środków na szkolenia w 2012r. Źródło: Opracowanie własne



9.6. Indywidualny Plan Działań

Indywidualny Plan Działań to program poszukiwania pracy, przygotowany przy współpracy osoby zarejestrowanej z pracownikiem PUP. Polega w szczególności na ustaleniu z osobą pozostającą bez zatrudnienia szeregu działań, które doprowadzą do zatrudnienia. IPD jest zindywidualizowaną i usystematyzowaną próbą rozwiązania problemów zawodowych osoby pozostającej bez zatrudnienia, dostosowaną do jego sytuacji osobistej z uwzględnieniem aktualnej sytuacji na rynku pracy.

W tutejszym urzędzie zakładaniem IPD zajmują się w szczególności doradcy zawodowi, przy współpracy z pracownikami innych działów zajmujących się realizacją poszczególnych usług rynku pracy i form aktywizacji.

W 2012r. Indywidualnym Planem Działań objęto **568 osób** bezrobotnych i poszukujących pracy, w tym 296 kobiet.

10. Instrumenty rynku pracy

Instrumenty rynku pracy wspomagają podstawowe usługi rynku pracy. Osoby bezrobotne zarejestrowane w Powiatowym Urzędzie Pracy w Pucku mogły skorzystać z następujących form aktywizacji zawodowej, przewidzianych ustawą z dnia 20 kwietnia 2004 roku o promocji zatrudnienia i instytucjach rynku pracy (*t. j. Dz. U. z 2008 r. Nr 69, poz. 415, z późn. zm.*):

- ✓ Staż
- ✓ Prace interwencyjne
- ✓ Prace społecznie użyteczne
- ✓ Roboty publiczne
- ✓ Doposażenie i wyposażenie stanowiska pracy
- ✓ Jednorazowe środki na podjęcie działalności gospodarczej
- ✓ Dodatki aktywizacyjne
- ✓ Stypendium za dalszą naukę
- ✓ Zwrot kosztów przejazdu

10.1. Aktywne formy przeciwdziałania bezrobociu

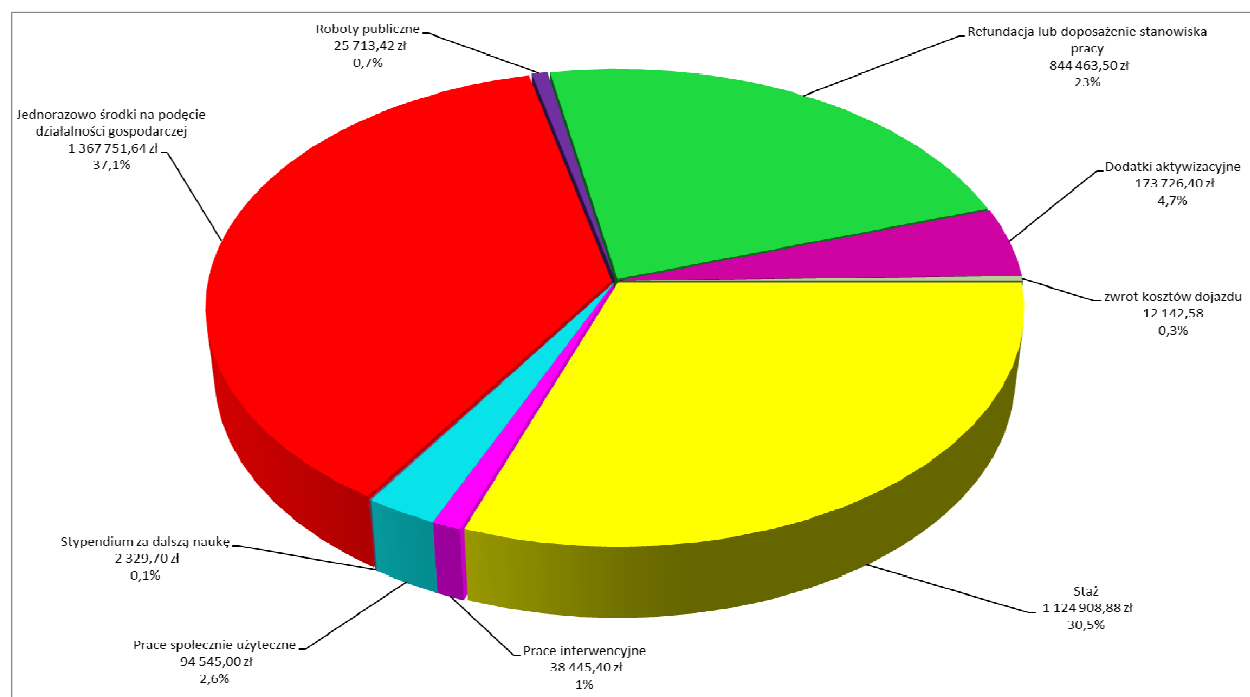
Tabela 22. Formy aktywizacji zawodowej

	Instrumenty rynku pracy	Środki Funduszu Pracy wyliczone algorytmem	EFS	Rezerwa Ministra w ramach programu "Bezrobotni do 30 roku życia"	Rezerwa Ministra w ramach programu "Bezrobotni w szczególnej sytuacji na rynku pracy art.49"	Rezerwa ministra w ramach programu „Powrót do pracy”	Razem	% z ogółu	Liczba osób
1.	Staż	792 578,53	151 469,30	180 861,05			1 124 908,88	30,5%	300
2.	Prace interwencyjne	28 479,92		2 571,64	7 393,84		38 445,40	1%	12
3.	Prace społecznie użyteczne	94 545,00					94 545,00	2,6%	86
4.	Roboty publiczne				25 713,42		25 713,42	0,7%	4
5.	Refundacja lub doposażenie stanowiska pracy	564 000,00	212 945,00	47 599,50		19 919,00	844 463,50	23%	52
6.	Jednorazowo środki na podjęcie działalności gospodarczej	417 376,00	715 025,64	73 859,00	42 829,00	118 662,00	1 367 751,64	37,1%	83
7.	Dodatki aktywizacyjne	173 726,40					173 726,40	4,7%	274
8.	Stypendium za dalszą naukę	2 329,70					2 329,70	0,1%	2
9.	Zwrot kosztów dojazdu	9 414,88		1 607,73	514,27	605,70	12 142,58	0,3%	-
	Razem	2 082 450,43	1 079 439,94	306 498,92	139 095,27	76 541,96	3 684 026,52	100%	813

Źródło: Opracowanie własne

Wykres 11. Wykorzystanie środków finansowych w rozbiu na poszczególne formy

Źródło: Opracowanie własne



10.1.1. Staż

Na staż kieruje się osoby bezrobotne, znajdujące się w szczególnej sytuacji na rynku pracy, wymienione w art. 49 Ustawy z dnia 20 kwietnia 2004 roku o promocji zatrudnienia i instytucjach rynku pracy tj:

- ✓ bezrobotnych do 25 r.ż,
- ✓ bezrobotnych długotrwale albo po zakończeniu kontraktu socjalnego albo kobiety, które nie podjęły zatrudnienia po urodzeniu dziecka,
- ✓ bezrobotnych powyżej 50 r.ż.,
- ✓ bezrobotnych bez kwalifikacji zawodowych, bez doświadczenia zawodowego lub bez wykształcenia średniego,
- ✓ bezrobotnych samotnie wychowujący co najmniej jedno dziecko do 18 r. ż.,
- ✓ bezrobotnych którzy po odbyciu kary pozbawienia wolności nie podjęli zatrudnienia,
- ✓ bezrobotnych niepełnosprawnych.

Osoba skierowana do odbywania stażu nabywa umiejętności praktyczne związane z wykonywaną pracą i zdobywa nowe doświadczenia zawodowe, które umożliwią jej wejście lub powrót na rynek pracy.

Długość okresu odbywania stażu uzależniona jest od kategorii osób będących w szczególnej sytuacji na rynku pracy. Najczęściej staże organizowane są na okres od 3 - 6 m-cy, wyjątkiem są osoby do 25 r.ż i absolwenci szkoły wyższej, którzy 12 m-cy od dnia określonego w dyplomie nie ukończyli 27 r.ż, dla których okres odbywania stażu może wynosić do 12 m-cy.

Powiatowy Urząd Pracy w Pucku w 2012r. zawarł **250 umów** o zorganizowanie staży dla **265 osób** w tym **196 kobiet**. Łącznie wydatkowano **1 124 908,88 zł** z tego w ramach:

- ✓ środków Funduszu Pracy wyliczonych algorytmem,
- ✓ środków z EFS,
- ✓ środków z Rezerwy Ministra w ramach programu "Bezrobotni do 30 roku życia".

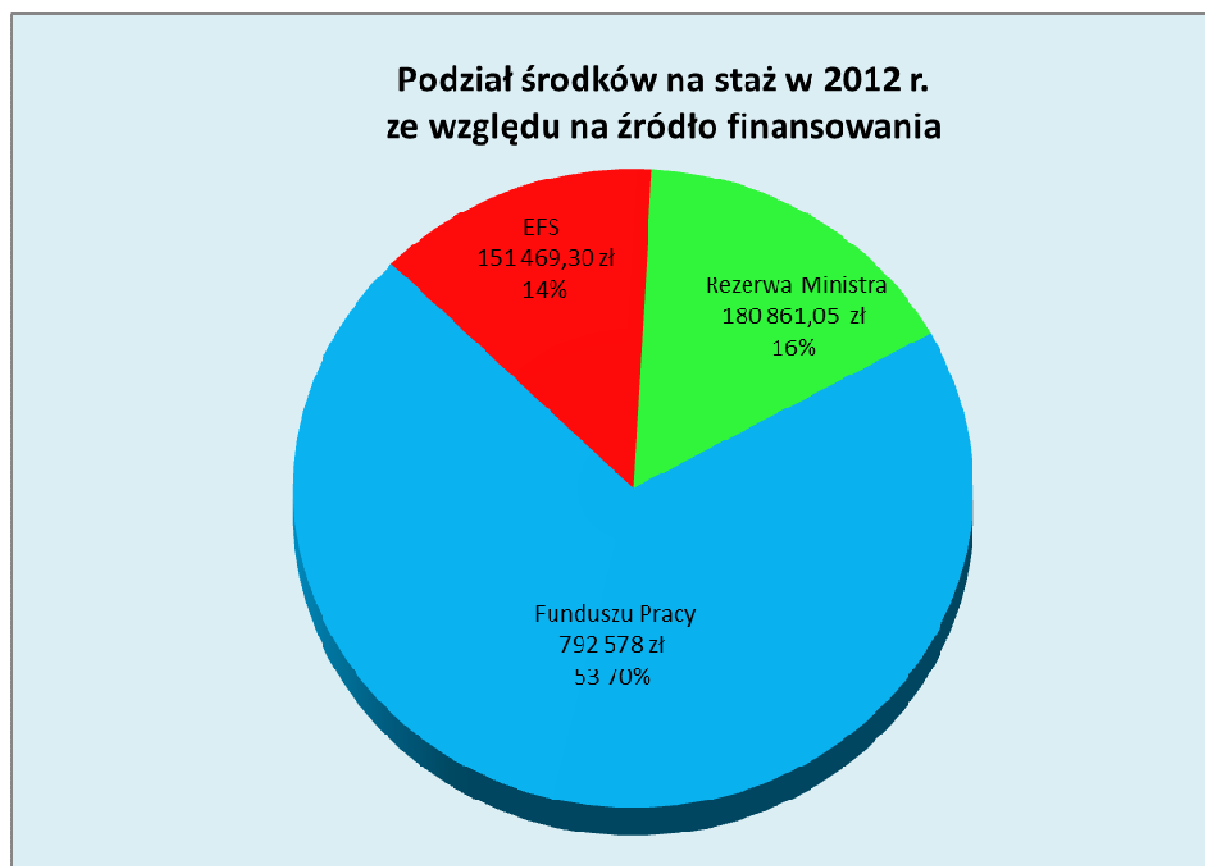
Tabela 23. Zestawienie staży w PUP w Pucku w 2012r.

Podział środków w 2012r. na staż w ramach:	Kwota w zł	Liczba zawartych umów w 2012	Liczba osób, które rozpoczęły staż	Liczba osób, które ukończyły staż *	Efektywność zatrudnienia %	
Funduszu Pracy	792 578,53	127	135	134	68	51%
EFS	151 469,30	39	42	42	18	43%
Rezerwy Ministra w ramach programu „Bezrobotni do 30 roku życia”	180 861,05	84	88	88	47	54%
Razem	1 124 908,88	250	265	264	133	50%

* z przechodzącymi na 2013 r.

Źródło: Opracowanie własne

Wykres. 12 Podział środków na staż ze względu na źródło finansowania



Źródło: Opracowanie własne

Poza głównymi źródłami finansowania wymienionymi powyżej, PUP w Pucku realizował także staże ze środków Państwowego Funduszu Rehabilitacji Osób Niepełnosprawnych, gdzie na podstawie Ustawy z dnia 27.10.1997r. o rehabilitacji zawodowej i społecznej oraz zatrudnianiu osób niepełnosprawnych (Dz. U. z 1997 r. Nr 123,

poz. 776 z późn. zm.) podpisano **7 umów stażowych**, w ramach których **7 osób bezrobotnych i poszukujących pracy** odbywało staż.

Tabela 24. Środki finansowe z Państwowego Funduszu Rehabilitacji Osób Niepełnosprawnych na staż w latach 2010-2012

Środki PFRON na staż w latach 2010-2012			
Rok	2010	2011	2012
Wysokość środków	27 037,15	23 962,06	22 620,48
Liczba skierowanych osób	6*	1	7
*staże realizowane na przełomie 2010/2011			

Źródło: Opracowanie własne

Tabela 25. Główne sekcje PKD, do których skierowano osoby bezrobotne na staż.

Nr sekcji	Nazwa sekcji PKD	Liczba stażystów
C	Przetwórstwo przemysłowe	22
E	Dostawa wody; gospodarowanie ściekami i odpadami oraz działalność związana z rekultywacją	3
F	Budownictwo	13
G	Handel hurtowy i detaliczny, naprawa pojazdów samochodowych, włączając motocykle	35
H	Transport i gospodarka magazynowa	3
I	Działalność związana z zakwaterowaniem i usługami gastronomicznymi	9
J	Informacja i komunikacja	5
K	Działalność finansowa i ubezpieczeniowa	9
L	Działalność związana z obsługą rynku nieruchomości	2
M	Działalność profesjonalna, naukowa i techniczna	9
N	Działalność w zakresie usług administrowania i działalność wspierająca	10
O	Administracja Publiczna i obrona narodowa; obowiązkowe zabezpieczenia społeczne	61
P	Edukacja	48
Q	Opieka zdrowotna i pomoc społeczna	13
R	Działalność związana z kulturą, rozrywką i rekreacją	7
S	Pozostała działalność usługowa	16

Źródło: Opracowanie własne

Wykres 13. Zestawienie osób, które zostały objęte stażem w latach 2010-2012

Źródło: Opracowanie własne

Liczba osób objętych stażem w latach 2010 - 2012

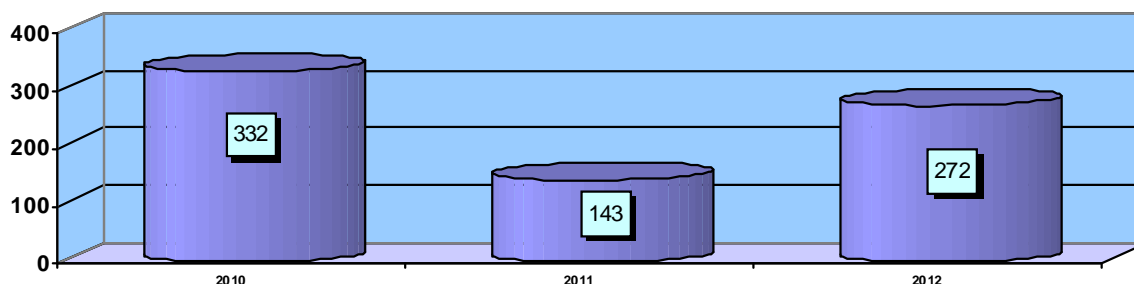


Tabela 26. Wyszczególnienie wybranych kategorii osób bezrobotnych skierowanych na staże w 2012 r.

Wybrane kategorie osób bezrobotnych, które rozpoczęły staż w 2012 r.	
kobiety	199
mężczyźni	73
do 25 r. ż	200
powyżej 50 r. ż	25
długotrwale bezrobotni	37
bez kwalifikacji zawodowych	81
bez doświadczenia zawodowego	200
bez wykształcenia średniego	35
niepełnosprawni	6

Źródło: Opracowanie własne

10.1.2. Prace interwencyjne

Prace interwencyjne to zatrudnienie bezrobotnego przez pracodawcę, które nastąpiło w wyniku umowy zawartej z PUP w Pucku i ma na celu wsparcie osób będących w szczególnej sytuacji na rynku pracy. tj:

- ✓ bezrobotnych do 25 r.ż,
- ✓ bezrobotnych długotrwale albo po zakończeniu kontraktu socjalnego albo kobiety, które nie podjęły zatrudnienia po urodzeniu dziecka,
- ✓ bezrobotnych powyżej 50 r.ż.,

- ✓ bezrobotnych bez kwalifikacji zawodowych, bez doświadczenia zawodowego lub bez wykształcenia średniego,
- ✓ bezrobotnych samotnie wychowujących co najmniej jedno dziecko do 18 r. ż,
- ✓ bezrobotnych, którzy po odbyciu kary pozbawienia wolności nie podjęli zatrudnienia,
- ✓ bezrobotnych niepełnosprawnych.

oraz „osoby będące w bardzo niekorzystnej sytuacji na rynku pracy” tj.: osoby, które są bezrobotne przez co najmniej 24 miesiące.

W wyniku organizacji prac interwencyjnych pracodawca korzysta z częściowej refundacji wynagrodzenia za pracę i składek na ubezpieczenia społeczne od refundowanego wynagrodzenia.

Pracodawca z bezrobotnymi, skierowanymi do odbywania prac interwencyjnych, zawiera umowę o pracę w pełnym wymiarze czasu pracy na okres **12** lub **24** miesięcy. Okres zatrudnienia uzależniony jest od sytuacji bezrobotnego znajdującego się w szczególnie niekorzystnej sytuacji lub bardzo niekorzystnej sytuacji na rynku pracy, określonej w rozdziale I, art. 40 oraz rozdziale III rozporządzenia Komisji (WE) nr 800/2008.

W 2012 r. wydatkowano **38 445,40 zł**, na zorganizowanie prac interwencyjnych dla **12 osób bezrobotnych**, w ramach:

- ✓ środków Funduszu Pracy,
- ✓ środków z Rezerwy Ministra w ramach programu "Bezrobotni do 30 roku życia",
- ✓ środków z Rezerwy Ministra w ramach programu „Bezrobotni w szczególnej sytuacji na rynku pracy art.49".

Tabela 27. Zestawienie realizowanych w 2012r. prac interwencyjnych.

Podział środków w 2012r. na prace interwencyjne w ramach:	Kwota w zł	Liczba zawartych umów	Liczba osób, które skierowano na prace interwencyjne	Liczba osób, które ukończyły prace interwencyjne	Efektywność zatrudnienia %
Funduszu Pracy	28 479,92	8	8	7*	100 %
Rezerwy Ministra w ramach programu „Bezrobotni do 30 roku życia”	2 571,64	1	1	1	100 %
Rezerwy Ministra w ramach programu „Bezrobotni w szczególnej sytuacji na rynku pracy art.49”	7 393,84	3	3	3	100 %
Razem	38 445,40	12	12	11	100 %

* 1 osoba kontynuuje udział w pracach interwencyjnych

Źródło: Opracowanie własne

Ponadto w 2012r. ze środków Państwowego Funduszu Rehabilitacji Osób Niepełnosprawnych wydatkowano **3 278,80zł** w ramach których podpisano **1 umowę na zorganizowanie prac interwencyjnych, dla 1 osoby niepełnosprawnej, nie pozostającej w zatrudnieniu zarejestrowanej jako poszukująca pracy.** Efektywność zatrudnienia po ukończeniu ww. formy ze środków PFRON wyniosła 100%.

Tabela 28. Prace interwencyjne w latach 2010-2012

Środki finansowe na prace interwencyjne w latach 2010-2012			
Rok	2010	2011	2012
Wysokość środków	167 420,83	57 461,45	38 445,40
Liczba skierowanych osób	46	17	12

Źródło: Opracowanie własne

W 2012 roku Powiatowy Urząd Pracy w Pucku podpisał **12 umów o zorganizowanie prac interwencyjnych**, co dało możliwość podjęcia pracy **12 osobom bezrobotnym** w następujących zawodach:

Tabela 29. Stanowiska pracy w ramach prac interwencyjnych.

Stanowiska, na które skierowano bezrobotnych w ramach prac interwencyjnych	Ilość osób
Robotnik gospodarczy	5
Referent	1
Opiekun dzieci i młodzieży	1
Inspektor Bhp	1
Pomoc nauczyciela	1
Salowa	1
Pracownik biurowy	1
Młodszy referent ds. gospodarki odpadami	1

Źródło: Opracowanie własne

Wykres 14. Liczba osób skierowanych na prace interwencyjne w latach 2010-2012. Źródło: Opracowanie własne

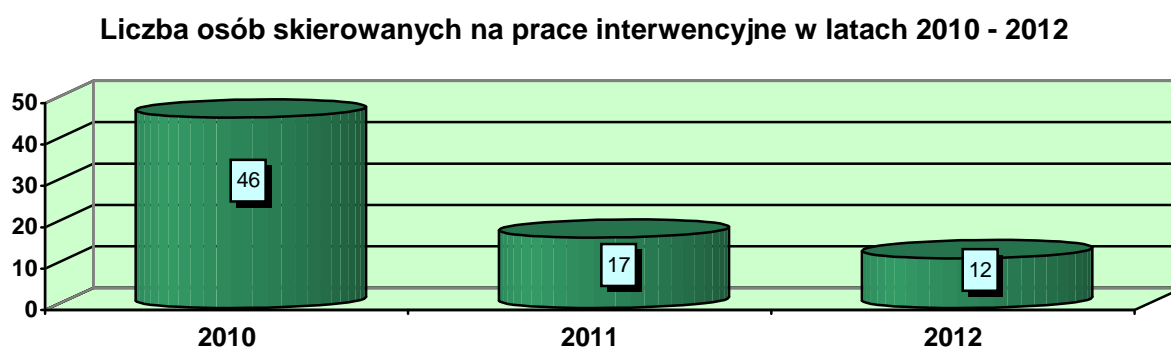


Tabela 30. Wyszczególnienie wybranych kategorii osób bezrobotnych skierowanych na prace interwencyjne w 2012 r.

Wybrane kategorie osób bezrobotnych, które rozpoczęły udział w pracach interwencyjnych w 2012 r.	
kobiety	7
mężczyźni	6
do 25 r. ż	3
powyżej 50 r. ż	2
długotrwale bezrobotni	3
bez kwalifikacji zawodowych	4
bez doświadczenia zawodowego	3
bez wykształcenia średniego	7
niepełnosprawni	1

Źródło: Opracowanie własne

10.1.3. Prace społecznie użyteczne

Prace społecznie użyteczne to prace organizowane przez gminę w jednostkach organizacyjnych pomocy społecznej, organizacjach statutowo zajmujące się pomocą charytatywną lub na rzecz społeczności lokalnej.

Do wykonywania prac społecznie użytecznych może być skierowana osoba bezrobotna, bez prawa do zasiłku, która korzysta ze świadczeń pomocy społecznej. Dodatkowo do wykonywania prac społecznie użytecznych mogą być kierowane również osoby uczestniczące w kontrakcie socjalnym, indywidualnym programie usamodzielniania, lokalnym programie pomocy społecznej lub indywidualnym programie zatrudnienia socjalnego, jeżeli podjęły uczestnictwo w tych formach w wyniku skierowania powiatowego urzędu pracy na podstawie art. 50 ust. 2 ustawy o promocji zatrudnienia i instytucjach rynku pracy.

Przy przydziale prac społecznie użytecznych uwzględnia się wiek bezrobotnego, stan jego zdrowia oraz, w miarę możliwości, posiadane kwalifikacje. Kierownik ośrodka pomocy społecznej na podstawie porozumienia sporządza listę bezrobotnych bez prawa do zasiłku, którzy mogą zostać skierowani do wykonywania prac społecznie użytecznych na terenie gminy i przesyła ją do Urzędu Pracy w Pucku.

Prace społecznie użyteczne wykonywane są w miejscu zamieszkania lub pobytu bezrobotnego w wymiarze do 10 godzin tygodniowo.

Osoba wykonująca prace społecznie użyteczne zachowuje status osoby bezrobotnej, gdyż między podmiotem, w którym są organizowane prace, a osobą bezrobotną nie nawiązuje się stosunek pracy. Głównym celem prac społecznie użytecznych jest pobudzenie aktywności zawodowej osób bezrobotnych i zmobilizowanie ich do powrotu na rynek pracy. Daje także możliwość podniesienia własnej samooceny, a także wyrobienie pewnych nawyków, które pomogą osobom nieaktywnym zawodowo odnaleźć się w roli pracownika.

W 2012 r. na prace społecznie użyteczne ze środków Funduszu Pracy wydatkowano **94 545,00 zł**.

Tabela. 31 Zestawianie realizowanych w 2012r. prac społecznie użytecznych.

Środki w 2012r. na prace społecznie użyteczne w ramach:	Kwota w zł	Liczba zawartych porozumień	Liczba osób skierowanych na prace społecznie użyteczne	Liczba osób, które ukończyły prace społecznie użyteczne
Funduszu Pracy	94 545,00	6	86	86
Razem	94 545,00	6	86	86

Źródło: Opracowanie własne

W 2012 r. Powiatowy Urząd Pracy w Pucku podpisał **6 porozumień** z gminami powiatu puckiego na zorganizowanie prac społecznie użytecznych dla **86 osób bezrobotnych** w następującym zawodzie:

Tabela 32. Stanowiska pracy w ramach prac społecznie użytecznych.

Stanowisko, na które skierowano bezrobotnych w ramach prac społecznie użytecznych	Ilość osób
Robotnik gospodarczy	86

Źródło: Opracowanie własne

Tabela 33. Wyszczególnienie wybranych kategorii osób bezrobotnych skierowanych na prace społecznie użyteczne w 2012 r.

Wybrane kategorie osób bezrobotnych, które rozpoczęły udział w pracach społecznie użytecznych w 2012 r.	
kobiety	33
mężczyźni	53
do 25 r. ż	7
powyżej 50 r. ż	43
długotrwale bezrobotni	64
bez kwalifikacji zawodowych	43
bez doświadczenia zawodowego	16
bez wykształcenia średniego	76
niepełnosprawni	3

Źródło: Opracowanie własne

Tabela 34. Prace społecznie użyteczne w latach 2010-2013

Środki finansowe na prace społecznie użyteczne w latach 2010-2012			
Rok	2010	2011	2012
Wysokość środków	131,607,54	74 452,74	94 545,00
Liczba skierowanych osób	138	56	86

Źródło: Opracowanie własne

10.1.4. Roboty publiczne

Roboty publiczne oznaczają zatrudnienie bezrobotnego, w okresie nie dłuższym niż 12 miesięcy przy wykonywaniu prac organizowanych przez gminy oraz organizacje pozarządowe, statutowo zajmujące się problematyką: ochrony środowiska, kultury, oświaty, sportu i turystyki, opieki zdrowotnej, bezrobocia oraz pomocy społecznej, a także spółki wodne i ich związki, jeżeli prace te są finansowane lub dofinansowane ze środków samorządu terytorialnego, budżetu państwa, funduszy celowych, organizacji pozarządowych, spółek wodnych i ich związków.

Do robót publicznych w **pełnym wymiarze czasu pracy** urząd pracy może skierować wyłącznie:

- ✓ bezrobotnych długotrwale albo po zakończeniu realizacji kontraktu socjalnego, albo kobiet, które nie podjęły zatrudnienia po urodzeniu dziecka
- ✓ bezrobotnych powyżej 50 roku życia,
- ✓ bezrobotnych bez kwalifikacji zawodowych, bez doświadczenia zawodowego lub bez wykształcenia średniego,
- ✓ bezrobotnych samotnie wychowujących co najmniej jedno dziecko do 18 roku życia,
- ✓ bezrobotnych, którzy po odbyciu kary pozbawienia wolności nie podjęli zatrudnienia,
- ✓ bezrobotnych niepełnosprawnych, a także bezrobotnych będących dłużnikami alimentacyjnymi.

Organizator, u którego skierowani bezrobotni będą wykonywać roboty publiczne, zawiera z bezrobotnymi umowy o pracę.

W wyniku organizacji robót publicznych organizator korzysta z częściowej refundacji wynagrodzenia za pracę i składek na ubezpieczenia społeczne od refundowanego wynagrodzenia.

Roboty publiczne w 2012 r. były realizowane ze środków pozyskanych z rezerwy Ministra Pracy i Polityki Społecznej w ramach programu "Bezrobotni w szczególnej sytuacji na rynku pracy art.49". Kwota wydatkowana na ten cel to **25 713,42 zł** dla **4 osób** skierowanych do wykonywania robót publicznych.

Tabela 35. Zestawianie realizowanych w 2012 r. robót publicznych.

Środki w 2012r. na roboty publiczne w ramach:	Kwota w zł	Liczba zawartych umów	Liczba osób, które skierowano na roboty publiczne	Liczba osób, które ukończyły roboty publiczne
Rezerwy Ministra w ramach programu „Bezrobotni w szczególnej sytuacji na rynku pracy art.49”	25 713,42	1	4	4
Razem	25 713,42	1	4	4

Źródło: Opracowanie własne

W 2012 r. Powiatowy Urząd Pracy w Pucku podpisał **1 umowę** o zorganizowanie robót publicznych dla **4 osób bezrobotnych** w następującym zawodzie:

Tabela 36. Stanowisko pracy w ramach robót publicznych

Stanowisko, na które skierowano bezrobotnych w ramach robót publicznych	Ilość osób
Robotnik gospodarczy	4

Źródło: Opracowanie własne

Tabela 37. Wyszczególnienie wybranych kategorii osób bezrobotnych skierowanych na roboty publiczne w 2012r.

Wybrane kategorie osób bezrobotnych, które rozpoczęły udział w robotach publicznych w 2012 r.	
kobiety	0
mężczyźni	4
do 25 r. ż	1
powyżej 50 r. ż	1
długotrwale bezrobotni	2
bez kwalifikacji zawodowych	1
bez doświadczenia zawodowego	0
bez wykształcenia średniego	3
niepełnosprawni	0

Źródło: Opracowanie własne

Tabela 38. Roboty publiczne w latach 2010-2012

Środki finansowe na roboty publiczne w latach 2010-2012			
Rok	2010	2011	2012
Wysokość środków	-	-	25 713,42
Liczba skierowanych osób	-	-	4

Źródło: Opracowanie własne

Roboty publiczne w Powiatowym Urzędzie Pracy w Pucku w latach 2009-2011 nie były realizowane.

10.1.5. Doposażenie i wyposażenie stanowiska pracy

O refundację kosztów wyposażenia lub doposażenia stanowiska pracy dla skierowanego bezrobotnego może ubiegać się podmiot prowadzący działalność gospodarczą, niepubliczne przedszkole, niepubliczna szkoła lub producent rolny. Refundacja poniesionych kosztów wyposażenia lub doposażenia stanowiska pracy może nastąpić do wysokości 6 – krotnego przeciętnego wynagrodzenia, obowiązującego na dzień podpisania umowy.

Podstawą refundacji kosztów wyposażenia lub doposażenia stanowiska pracy dla skierowanego bezrobotnego jest umowa zawarta w formie pisemnej pod rygorem nieważności.

Umowa zawiera w szczególności zobowiązanie podmiotu prowadzącego działalność gospodarczą, niepublicznego przedszkola, niepublicznej szkoły lub producenta rolnego do:

- ✓ zatrudnienia na wyposażonym lub doposażonym stanowisku pracy w pełnym wymiarze czasu pracy skierowanego bezrobotnego przez okres co najmniej 24 miesięcy,
- ✓ utrzymania przez okres co najmniej 24 miesięcy stanowisk pracy utworzonych w związku z przyznaną refundacją,
- ✓ złożenia rozliczenia zawierającego zestawienie kwot wydatkowanych zgodnie z przeznaczeniem na wyposażenie lub doposażenie stanowiska pracy.

Refundacja kosztów wyposażenia lub doposażenia stanowiska pracy dla skierowanego bezrobotnego wydatkowana może być w szczególności na zakup środków trwałych, urządzeń, maszyn w tym środków niezbędnych do zapewnienia zgodności stanowiska pracy z przepisami bezpieczeństwa i higieny pracy oraz wymaganiami ergonomii.

Powiatowy Urząd Pracy w Pucku w 2012 r. zawarł **44 umowy** o refundację kosztów wyposażenia lub doposażenia stanowiska pracy, co pozwoliło na utworzenie **52 nowych stanowisk pracy** na okres, co najmniej 24 miesięcy.

W 2012r. kwota wydatkowana na powyższą formę aktywizacji wyniosła **844 463,50 zł**. Podział środków ze względu na źródło finansowania:

Tabela 39. Zestawienie realizowanych w 2012r. refundacji kosztów doposażenia lub wyposażenia stanowiska pracy.

Podział środków na refundację kosztów wyposażenia lub doposażenia stanowiska pracy w ramach:	Kwota w zł	Liczba zawartych umów	Liczba osób, które zostały skierowane na refundację kosztów wyposażenia lub doposażenia stanowiska pracy	Efektywność zatrudnienia %
Środki Funduszu Pracy wyliczone algorytmem	564 000,00	31	36	100 %
EFS	212 945,00	10	12	100 %

środki z Rezerwy Ministra w ramach programu "Bezrobotni do 30 roku życia"	47 599,50	2	3	100 %
Rezerwa ministra w ramach programu „Powrót do pracy”	19 919,00	1	1	100 %
RAZEM	844 463,50	44	52	100 %

Źródło: Opracowanie własne

Tabela 40. Wyszczególnienie wybranych kategorii osób bezrobotnych skierowanych na refundację kosztów wyposażenia lub doposażenia stanowiska pracy na w 2012 r.

Wybrane kategorie osób bezrobotnych, skierowanych na refundację kosztów wyposażenia lub doposażenia stanowiska pracy w 2012 r.	
kobiety	16
mężczyźni	36
do 25 r. ż	15
powyżej 50 r. ż	7
długotrwale bezrobotni	2
bez kwalifikacji zawodowych	16
bez doświadczenia zawodowego	13
bez wykształcenia średniego	31
niepełnosprawni	1

Źródło: Opracowanie własne

Ponadto na ww. formę w 2012r. ze środków PFRON wydatkowano **40 000,00 zł** na **utworzenie lub doposażenie 2 stanowisk pracy**. Pracodawca, który otrzymał środki z PFRON po podpisaniu umowy z urzędem pracy zobowiązuje się do zatrudnienia na wyposażonym lub doposażonym stanowisku pracy w pełnym wymiarze czasu pracy skierowanego bezrobotnego przez okres, co najmniej 36 miesięcy, a także utrzymania przez okres, co najmniej 36 miesięcy stanowisk pracy utworzonych w związku z przyznaną refundacją.

Tabela 41. Refundacja kosztów wyposażenia lub doposażenia stanowiska pracy w latach 2010-2012

Środki finansowe na refundację kosztów wyposażenia lub doposażenia stanowiska pracy w latach 2010-2012			
Rok	2010	2011	2012
Wysokość środków	1 509,2	482,8	844,5
Liczba skierowanych osób	83	28	52

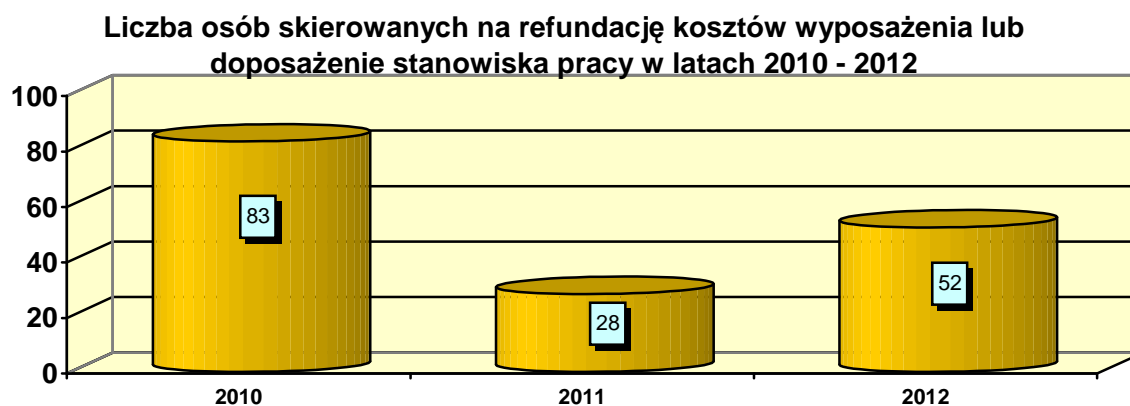
Źródło: Opracowanie własne

Tabela 42. Stanowiska pracy w ramach refundacji kosztów wyposażenia lub doposażenia stanowiska pracy.

Stanowiska, na które skierowano bezrobotnych w ramach refundacji wyposażenia lub doposażenia stanowiska pracy	Ilość osób
Sprzedawca	5
Pracownik budowlany	5
Mechanik pojazdów samochodowych	4
Cieśla	3
Nawigator	2
Monter konserwator maszyn i urządzeń	2
Spawacz	2
Operator urządzeń przetwórstwa mięsa	2
Zarządca nieruchomości	1
Magazynier analityk kosztów	1
Nauczyciel przedszkola	1
Pomoc nauczyciela	1
Pomocnik monter	1
Operator koparki	1
Tokarz ślusarz	1
Szklarz	1
Bankier klienta indywidualnego	1
Agent ubezpieczeniowy	1
Monter instalacji elektrycznych	1
Asystent geodety	1
Elektryk budowlany	1
Monter instalacji sanitarnych	1
Zmywacz naczyń	1
Dekarz	1
Operator slipu	1
Malarz konserwator	1
Asystentka stomatologiczna	1
Krawcowa	1
Kucharz	1
Monter szkła	1
Serwisant urządzeń chłodniczych	1
Malarz okrętowy	1
Magazynier/sprzedawca	1
Magazynier/kierowca	1
Mechanik	1

Źródło: Opracowanie własne

Wykres 15. Liczba osób skierowanych na refundację kosztów wyposażenia lub doposażenia stanowiska pracy w latach 2010-2012. Źródło: Opracowanie własne



10.1.6. Jednorazowe środki na podjęcie działalności gospodarczej

Bezrobotny zamierzający podjąć działalność gospodarczą może złożyć wniosek o dofinansowanie, w tym na pokrycie kosztów pomocy prawnej, konsultacji i doradztwa związanych z podjęciem działalności gospodarczej.

W celu uzyskania dotacji osoba bezrobotna składa wniosek w Powiatowym Urzędzie Pracy w Pucku, który jest oceniany i rozpatrywany. Po pozytywnym zaopiniowaniu wniosku przez komisję dochodzi do podpisania umowy cywilno – prawnej między bezrobotnym a PUP. Warunkiem otrzymania środków na rozpoczęcie działalności jest zobowiązanie się do prowadzenia działalności przez okres nie krótszy niż 12 m-cy, od dnia rozpoczęcia działalności. Maksymalna kwota środków, o którą można się ubiegać nie może przekraczać 6 – krotności przeciętnego wynagrodzenia. Wydatkowanie środków musi nastąpić w ciągu 30 dni od rozpoczęcia działalności gospodarczej zgodnie z przeznaczeniem określonym we wniosku. Po wywiązaniu się z wszystkich warunków umowy dotacja nie podlega zwrotowi.

W 2012r.w PUP w Pucku podpisano **83 umowy** na rozpoczęcie działalności gospodarczej. Kwota wydatkowana na powyższą formę aktywizacji wyniosła **1 367 751,64 zł**,

Tabela 43. Zestawienie udzielonych w 2012r. dotacji na utworzenie działalności gospodarczych.

Podział środków na dotacje w ramach:	Kwota w zł	Liczba osób, które otrzymały dotacje	Efektywność zatrudnienia %
Funduszu Pracy	417 376,00	27	100 %
EFS	715 025,64	42	100 %
Rezerwy Ministra w ramach programu "Bezrobotni w szczególnej sytuacji na rynku pracy art.49"	42 829,00	3	100 %
Rezerwy Ministra w ramach programu "Bezrobotni do 30 roku życia"	73 859,00	4	100 %
Rezerwy Ministra w ramach programu „Powrót do pracy”	118 662,00	7	100 %
RAZEM	1 367 751,64	83	100 %

Źródło: Opracowanie własne

W 2012 r. Powiatowy Urząd Pracy w Pucku podpisał 83 umów na rozpoczęcie działalności gospodarczej. Poniżej rodzaje podejmowanej działalności gospodarczej według PKD.

Tabela 44. Rodzaje podejmowanej działalności gospodarczej wg PKD

Rodzaje podejmowanej działalności gospodarczej wg PKD	Ilość osób
Sprzedaż detaliczna	13
Fryzjerstwo	7
Roboty budowlane	6
Wykonywanie instalacji wodno-kanalizacyjnych, ciepłych, gazowych i klimatyzacyjnych	4
Działalność rozrywkowa i rekreacyjna	4
Działalność rachunkowo – księgową; doradztwo podatkowe	4
Działalność usługowa związana z zagospodarowaniem terenów zieleni	3
Handel hurtowy	3

Działalność w zakresie specjalistycznego projektowania	3
Konserwacja i naprawa pojazdów samochodowych, z wyłączeniem motocykli	2
Działalność fotograficzna	2
Działalność związana z produkcją filmów, nagrań wideo i programów telewizyjnych	2
Produkcja wyrobów z drewna oraz korka	2
Działalność w zakresie architektury i inżynierii	2
Działalność taksówek osobowych	2
Działalność prawnicza	2
Działalność usługowa związana ze sprzątaniami	2
Naprawa i konserwacja statków i łodzi	1
Działalność usługowa związana z poprawą kondycji fizycznej	1
Naprawa obuwia i wyrobów skórzanych	1
Produkcja mebli biurowych i sklepowych	1
Działalność agencji reklamowych	1
Zakładanie stolarki budowlanej	1
Działalność usługowa związana z wyżywieniem	1
Sprzedaż hurtowa i detaliczna motocykli, ich naprawa i konserwacja oraz sprzedaż hurtowa i detaliczna części i akcesoriów do nich	1
Produkcja mebli kuchennych	1
Pozaszkolne formy edukacji sportowej oraz zajęć sportowych i rekreacyjnych	1
Produkcja wyrobów tekstylnych	1
Praktyka lekarska dentystryczna	1
Produkcja wyrobów jubilerskich i podobnych	1
Działalność fizjoterapeutyczna	1
Badania i analizy techniczne	1
Działalność usługowa związana z przygotowaniem do druku	1
Wykonywanie instalacji elektrycznych	1
Naprawa i konserwacja komputerów i artykułów użytku osobistego i domowego	1
Artystyczna i literacka działalność twórcza	1
Działalność łogowa – studio pielęgnacji psów	1

Źródło: Opracowanie własne

Ponadto **2 osoby niepełnosprawne** otrzymały środki na rozpoczęcie działalności gospodarczej ze środków PFRON. Działalności zostały otwarte w zakresie usług szewskich i specjalistycznego projektowania. Na ten cel wydatkowano **39 997,00 zł**.

Tabela 45. Wyszczególnienie wybranych kategorii osób bezrobotnych, które otrzymały jednorazowo środki na podjęcie działalności gospodarczej na w 2012 r.

Wybrane kategorie osób bezrobotnych, które otrzymały jednorazowo środki na podjęcie działalności gospodarczej w 2012 r.	
kobiety	41
mężczyźni	42
do 25 r. ż	13
powyżej 50 r. ż	7
długotrwale bezrobotni	6
bez kwalifikacji zawodowych	6
bez doświadczenia zawodowego	15
bez wykształcenia średniego	23
niepełnosprawni	1

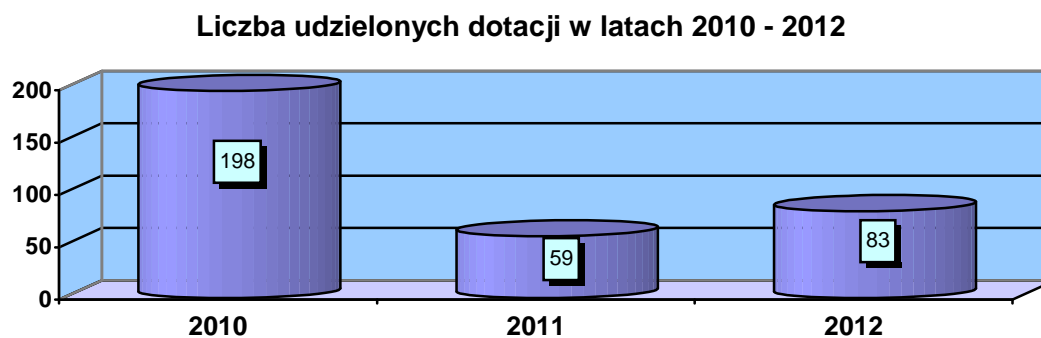
Źródło: Opracowanie własne

Tabela 46. Jednorazowe środki na podjęcie działalności gospodarczej w latach 2010-2012

Środki finansowe na dotacje w latach 2010-2012			
Rok	2010	2011	2012
Wysokość środków	3 447 270,04	955 207,43	1 367 751,64
Liczba osób, które otrzymały środki	198	59	83

Źródło: Opracowanie własne

Wykres 16. Liczba udzielonych dotacji w latach 2010-2012. Źródło: Opracowanie własne



10.1.7. Dodatki aktywizacyjne

Osoby posiadające status bezrobotnego z prawem do zasiłku, w przypadku podjęcia zatrudnienia lub innej pracy zarobkowej, mają możliwość ubiegania się o przyznanie dodatku aktywizacyjnego.

Dodatek przysługuje:

- ✓ w przypadku, gdy w wyniku skierowania przez Urząd Pracy osoba bezrobotna z prawem do zasiłku podejmie zatrudnienie w niepełnym wymiarze czasu pracy obowiązującym w danym zawodzie lub służbie i otrzymuje wynagrodzenie niższe od minimalnego wynagrodzenia za pracę, może ubiegać się o dodatek aktywizacyjny w wysokości stanowiącej różnicę między minimalnym wynagrodzeniem za pracę, a otrzymywanym wynagrodzeniem, nie większej jednak niż 50% zasiłku, o którym mowa w art. 72 ust. 1 pkt.1 ustawy o promocji zatrudnienia i instytucjach rynku pracy, przez okres, w jakim przysługiwałby bezrobotnemu zasiłek.
- ✓ w przypadku, gdy ww. osoba bezrobotna z prawem do zasiłku z własnej inicjatywy podejmuje zatrudnienie lub inną pracę zarobkową, może się ona ubiegać o dodatek aktywizacyjny w wysokości do 50% zasiłku, o którym mowa w art. 72 ust. 1 pkt.1 ustawy o promocji zatrudnienia i instytucjach rynku pracy przez połowę okresu, w jakim przysługiwałby bezrobotnemu zasiłek.

W 2012r. w Powiatowym Urzędzie Pracy w Pucku wypłacono **173 726,40 zł** na dodatki aktywizacyjne dla **274 osób**.

10.2. Instrumenty rynku pracy finansowane ze środków PFRON

Powiatowy Urząd Pracy w Pucku w ramach zadań z zakresu rehabilitacji zawodowej ze środków Państwowego Funduszu Rehabilitacji Osób Niepełnosprawnych realizował:

Tabela. 47 Wyszczególnienie środków przyznanych z PFRON

	Podział środków wg form wsparcia	Wykonanie PFRON	Ilość osób, które skorzystały ze wsparcia, ze środków PFRON
1.	Staż	22 620,48	7
2.	Jednorazowe środki na podjęcie działalności gospodarczej	39 997,00	2
3.	Prace interwencyjne	3 278,80	1
4.	Refundacja	40 000,00	2
Łącznie		105 896,28	12

Źródło: Opracowanie własne

10.3. Projekty współfinansowane z Europejskiego Funduszu Społecznego

W 2012r. PUP w Pucku realizował projekt w ramach Poddziałania **6.1.2 „Nowa jakość usług – edycja IV”** oraz projekt systemowy skierowany dla osób bezrobotnych, współfinansowany ze środków Europejskiego Funduszu Społecznego w ramach Poddziałania **6.1.3 „Cel – Praca”**.

10.3.1. Poddziałanie 6.1.2 „Nowa jakość usług – edycja IV”

W ramach projektu konkursowego **„Nowa jakość usług – edycja IV”** w Powiatowym Urzędzie Pracy w Pucku zwiększyła się ilość zatrudnionych pośredników pracy i doradców zawodowych. Głównym celem projektu jest upowszechnianie pośrednictwa pracy i doradztwa zawodowego w powiecie puckim. Zatrudnienie 3 pośredników pracy i 2 doradców zawodowych przyczyniło się do wzrostu skuteczności działań pośredników pracy i doradców zawodowych, poprawy jakości świadczonych usług oraz usprawniło obsługę osób bezrobotnych. Jest to 4 edycja programu, który jest realizowany od 2008r.

Tabela. 48. Projekt „Nowa jakość usług – edycja IV”

1			
Dane podstawowe			
Nazwa programu	Program Operacyjny Kapitał Ludzki Priorytet VI Rynek pracy otwarty dla wszystkich, Działanie 6.1 Poprawa dostępu do zatrudnienia oraz wspieranie aktywności zawodowej w regionie, Poddziałanie 6.1.2 Wsparcie powiatowych i wojewódzkich urzędów pracy w realizacji zadań na rzecz aktywizacji zawodowej osób bezrobotnych w regionie		
Tytuł	„Nowa jakość usług – edycja IV”		
Wartość projektu	303 900,67 zł		
Wkład własny	45 585,13 zł		
Otrzymane dofinansowanie	258 315,54 zł		
Okres realizacji	01.01.2012r. – 31.12.2013r. (projekt w trakcie realizacji)		
Realizacja			
Lp.	Zadania	Ilość utworzonych miejsc pracy w ramach projektu w poszczególnych zadaniach	Wydatki poniesione w 2012r.
1.	Dofinansowanie zatrudnienia pośredników pracy	3	79 688,92
2.	Dofinansowanie zatrudnienia doradców zawodowych	2	46 164,67
Ogółem		5	125 853,59
Wydatki poniesione w stosunku do wartości projektu			41,41 %*
* projekt w trakcie realizacji			

Źródło: Opracowanie własne

10.3.2. Poddziałanie 6.1.3 „Cel – Praca”

Projekt systemowy **6.1.3 „Cel – Praca”** jest skierowany dla osób bezrobotnych zarejestrowanych w Powiatowym Urzędzie Pracy w Pucku.

Główny cel projektu zakładał doprowadzenie do zatrudnienia 70 osób bezrobotnych z powiatu puckiego, znajdujących się w szczególnej sytuacji na rynku pracy zgodnie z art. 49 Ustawy z dnia 20.04.2004r. o promocji zatrudnienia i instytucjach rynku pracy (Dz. U. 2008r., Nr 69, poz. 415 z póź. zm.).

Szczegółowe cele projektu:

- ✓ zdobycie doświadczenia zawodowego przez 52 osoby,
- ✓ utworzenie 40 nowych miejsc pracy w ramach przyznania środków na podjęcie działalności gospodarczej,
- ✓ utworzenie 12 nowych miejsc pracy w ramach refundacji kosztów wyposażenia lub doposażenia stanowiska pracy,
- ✓ zdobycie nowych umiejętności zawodowych przez 60 osób uczestniczących w szkoleniach.

Tabela 49. Projekt „Cel – Praca”

2		Dane podstawowe				
Nazwa programu		Program Operacyjny Kapitał Ludzki Priorytetu VI „Rynek pracy otwarty dla wszystkich” Działanie 6.1 „Poprawa dostępu do zatrudnienia oraz wspieranie aktywności zawodowej w regionie”, Poddziałanie 6.1.3 „Poprawa zdolności do zatrudnienia oraz podnoszenie poziomu aktywności zawodowej osób bezrobotnych”				
Tytuł		„Cel – Praca”				
Wartość projektu w 2012r.		1 137 800,00 PLN				
Wydatkowanie w 2012r.		1 137 796,33				
Liczba uczestników projektu w 2012r.		158				
Okres realizacji		01.01.2008 – 31.12.2013				
Realizacja						
Lp.	Zadania	Ilość osób, które rozpoczęły udział w projekcie	Ilość osób, które zakończyły udział w projekcie	Ilość osób, które podjęły pracę	Efektywność zatrudnienia	Wydatki poniesione w 2012r.
1.	Stáže	42	42	18	43%	151 469,30
2.	Szkolenia grupowe, w tym:	61	60	50	81%	58 356,39
	„Pokojowa z elementami języka angielskiego”	10	10	3	30%	18 744,40
	„Kucharz kuchni regionalnej”	11	10	7	70%	21 054,49
	„ ABC Przedsiębiorczości”	40	40	40	100%	18 557,50
3.	Jednorazowe środki na podjęcie działalności gosp.	42	42	42	100%	715 025,64
4.	Refundacja lub doposażenie stanowiska pracy	12	12	12	100 %	212 945,00
Razem		158	157	122	77,7%	1 137 796,33
Wydatki poniesione w stosunku do wartości projektu						99,99%

Źródło: Opracowanie własne

10.4. Programy krajowe

10.4.1. Aktywizacja bezrobotnych do 30 roku życia

Celem programu było zaktywizowanie 106 osób bezrobotnych z powiatu puckiego, wobec których zostały podjęte intensywne działania ukierunkowane na ułatwienie wejścia na rynek pracy poprzez zorganizowanie szkoleń, staży, prac interwencyjnych, refundacji na wyposażenie lub doposażenie stanowiska pracy oraz środków na utworzenie działalności gospodarczej.

Tabela 50. Program „Bezrobotni do 30 roku życia”

1	Dane podstawowe		
Nazwa programu	Dodatkowe środki Funduszu Pracy z Rezerwy Ministra na realizację programu na rzecz promocji zatrudnienia, łagodzenia skutków bezrobocia i aktywizacji zawodowej		
Tytuł	„Bezrobotni do 30 roku życia”		
Wartość projektu	338 400,00		
Wydatkowanie	338 374,72		
Okres realizacji	01.09.2012 – 31.12.2012		
Liczba uczestników projektu	106		
Realizacja			
Lp.	Zadania	Ilość osób	Wydatki poniesione w 2012r.
1.	Szkolenia	10	33 326,73
2.	Staże	88	181 017,85
	Prace interwencyjne	1	2 571,64
	Refundacja lub doposażenie stanowiska pracy	3	47 599,50
	Jednorazowe środki na podjęcie działalności gospodarczej	4	73 859,00
Ogółem		106	338 374,72
Wydatki poniesione w stosunku do wartości projektu			99,99%

Źródło: Opracowanie własne

10.4.2. Aktywizacja osób bezrobotnych będących w szczególnej sytuacji na rynku pracy

Głównym założeniem programu była aktywizacja osób bezrobotnych będących w szczególnej sytuacji na rynku pracy, w szczególności:

- ✓ osób długotrwale bezrobotnych,
- ✓ osób bezrobotnych bez kwalifikacji zawodowych, bez doświadczenia zawodowego lub bez wykształcenia średniego,
- ✓ bezrobotnych kobiet, które nie podjęły zatrudnienia po urodzeniu dziecka.

Wobec powyższej grupy osób podjęto intensywne działania ukierunkowane na ułatwienie im dostępu wejścia na rynek pracy poprzez organizację szkoleń, robót publicznych, prac interwencyjnych a także przyznaniu środków na utworzenie działalności gospodarczej.

Tabela 51. Program „Bezrobotni będący w szczególnej sytuacji na rynku pracy”

Dane podstawowe			
Nazwa programu		Dodatkowe środki Funduszu Pracy z Rezerwy Ministra na realizację programu na rzecz promocji zatrudnienia, łagodzenia skutków bezrobocia i aktywizacji zawodowej	
Tytuł		„Bezrobotni będący w szczególnej sytuacji na rynku pracy”	
Wartość projektu		84 600,00	
Wydatkowanie		84 567,94	
Okres realizacji		01.09.2012 – 31.12.2012	
Liczba uczestników projektu		14	
Realizacja			
Lp.	Zadania	Ilość osób	Wydatki poniesione w 2012r.
1.	Szkolenia	4	8 631,68
2.	Roboty publiczne	4	25 713,42
3.	Prace interwencyjne	3	7 393,84
4.	Jednorazowe środki na podjęcie działalności gospodarczej	3	42 829,00
Ogółem		14	84 567,94
Wydatki poniesione w stosunku do wartości projektu			99,99%

Źródło: Opracowanie własne

10.4.3. Aktywizacja osób bezrobotnych w ramach programu „Powrót do pracy”

Program „Powrót do pracy” skierowany jest do osób bezrobotnych z powiatu puckiego ze szczególnym uwzględnieniem osób długotrwale bezrobotnych i bez kwalifikacji zawodowych w celu ułatwienia wejścia tym osobom na rynek pracy. Celem programu jest aktywizacja zawodowa poprzez organizację szkoleń, udzielanie jednorazowo środków na podjęcie działalności gospodarczej oraz refundację kosztów wyposażenia lub doposażenia stanowiska pracy.

Tabela 52. Program „Powrót do pracy”

1		Dane podstawowe	
Nazwa programu		Dodatkowe środki Funduszu Pracy z Rezerwy Ministra na realizację programu na rzecz promocji zatrudnienia, łagodzenia skutków bezrobocia i aktywizacji zawodowej	
Tytuł		„Powrót do pracy”	
Wartość projektu		176 000,00	
Wydatkowanie		175 995,48	
Okres realizacji		01.10.2012 – 28.02.2013	
Liczba uczestników projektu.		18	
Realizacja			
Lp.	Zadania	Ilość utworzonych miejsc pracy w ramach projektu w poszczególnych zadaniach	Wydatki poniesione w 2012r.
1.	Szkolenia	10	37 414,48
2.	Refundacja doposażenia stanowiska pracy	1	19 919,00
3.	Jednorazowe środki na podjęcie działalności gospodarczej	7	118 662,00
Ogółem		18	175 995,48
Wydatki poniesione w stosunku do wartości projektu			99,99%

Źródło: Opracowanie własne

11. Wskaźniki oddziaływania Powiatowego Programu Promocji Zatrudnienia oraz Aktywizacji Lokalnego Rynku Pracy na lata 2009-2013.

Postrzeżenie lokalnej polityki rynku pracy w wymiarze strategicznym dla rozwoju regionu łączy się z koniecznością analizy oddziaływania Programu na lokalny rynek pracy. Poniżej wskaźniki oddziaływania Programu celem oceny stopnia realizacji celu głównego Programu oraz celów strategicznych wyróżnionych w poszczególnych obszarach finansowanych ze środków Funduszu Pracy, PFRON oraz współfinansowanych ze środków Unii Europejskiej.

Tabela 53. Wskaźniki oddziaływania w obszarze 1 – zatrudnienie:

Lp.	Nazwa wskaźnika	Rok 2009	Rok 2010	Rok 2011	Rok 2012	Średnia z lat 2009-2012
1.	Stopa bezrobocia w powiecie puckim	12,2%	12,4%	13,3%	14,9%	13,2%
2.	Udział kobiet w ogóle bezrobotnych	49,6%	49,2%	53,1%	51,1%	50,8%
3.	Udział osób długotrwale bezrobotnych w ogóle bezrobotnych	26,4%	33,4%	37,7%	36,5%	33,5%
4.	Udział osób do 25 roku życia w ogóle bezrobotnych	26,4%	25,5%	23,6%	22,5%	24,5%

Źródło: Opracowanie własne

Tabela 54. Promowanie i wspieranie postaw aktywnych na rynku pracy

Lp.	Nazwa wskaźnika	Rok 2009	Rok 2010	Rok 2011	Rok 2012	Łącznie 2009-2012
1.	Liczba osób objętych pośrednictwem zawodowym - liczba wydanych skierowań do pracy	437	573	729	734	2473
2.	Liczba osób objętych doradztwem i informacją zawodową	997	1581	862	1251	4691
3.	Liczba osób objętych Indywidualnymi Planami Działań	748	1684	1273	568	4273
4.	Liczba osób bezrobotnych, które podjęły zatrudnienie	1766	2339	2212	2340	8657

Źródło: Opracowanie własne

Tabela 55. Wzrost szans na zatrudnienie bezrobotnych kobiet

Lp.	Nazwa wskaźnika	Rok 2009	Rok 2010	Rok 2011	Rok 2012	Łącznie 2009-2012
1.	Liczba kobiet objętych Indywidualnymi Planami Działań	Brak danych	834	666	296	1796
2.	Liczba kobiet uczestniczących w szkoleniach i innych formach kształcenia	112	105	41	52	310
3.	Liczba kobiet objętych wsparciem w formie opieki nad dzieckiem lub osobą zależną	0	2	1	0	3
4.	Liczba kobiet, które ukończyły szkolenia, podnosząc lub uzyskując nowe kwalifikacje	105	90	37	46	278
5.	Liczba kobiet, które podjęły zatrudnienie	941	1127	1116	1225	4409
6.	Liczba kobiet, które rozpoczęły działalność gospodarczą	44	85	22	41	192

Źródło: Opracowanie własne

Tabela 56. Integracja zawodowa i społeczna osób długotrwale bezrobotnych

Lp.	Nazwa wskaźnika	Rok 2009	Rok 2010	Rok 2011	Rok 2012	Łącznie 2009-2012
1.	Liczba osób długotrwale bezrobotnych objętych Indywidualnymi Planami Działań	Brak danych	Brak danych	Brak danych	Brak danych	Brak danych
2.	Liczba osób długotrwale bezrobotnych uczestniczących w szkoleniach i innych formach kształcenia	43	46	14	36	139
3.	Liczba osób długotrwale bezrobotnych skierowanych do zatrudnienia w ramach prac interwencyjnych oraz na stanowiskach pracy dofinansowanych ze środków publicznych	32	46	18	18	114
4.	Liczba długotrwale bezrobotnych, którzy ukończyli szkolenia, podnosząc lub uzyskując nowe kwalifikacje	42	45	12	31	130
5.	Liczba długotrwale bezrobotnych, którzy podjęli zatrudnienie	302	403	530	539	1774

Źródło: Opracowanie własne

Tabela 57. Ułatwienie startu zawodowego młodych

Lp.	Nazwa wskaźnika	Rok 2009	Rok 2010	Rok 2011	Rok 2012	Łącznie 2009-2012
1.	Liczba osób bezrobotnych poniżej 25 roku życia, które uczestniczyły w różnych formach kształcenia	64	72	20	37	193
2.	Liczba osób bezrobotnych poniżej 25 roku życia skierowanych na staż, prace interwencyjne oraz przygotowanie zawodowe dorosłych	222	274	100	203	799
3.	Liczba osób bezrobotnych poniżej 25 roku życia, które ukończyły szkolenia	62	66	17	36	181
4.	Liczba osób bezrobotnych poniżej 25 roku życia, które podjęły zatrudnienie	567	679	663	623	2532
5.	Liczba osób bezrobotnych poniżej 25 roku życia, które rozpoczęły własną działalność gospodarczą	22	37	9	13	81

Źródło: Opracowanie własne

Wskaźniki oddziaływania w obszarze 2 – przedsiębiorczość:**Tabela 58.** Promowanie przedsiębiorczości i kreatywności

Lp.	Nazwa wskaźnika	Rok 2009	Rok 2010	Rok 2011	Rok 2012	Łącznie 2009-2012
1.	Liczba osób bezrobotnych przeszkolonych z zakresu przedsiębiorczości	60	108	39	40	247
2.	Liczba osób bezrobotnych objętych doradztwem zawodowym związanym z podjęciem działalności gospodarczej	121	198	60	83	462
3.	Liczba zorganizowanych spotkań promujących przedsiębiorczość	1	1	1	1	4
4.	Liczba podmiotów gospodarczych utworzonych przy wsparciu PUP	121	194	60	83	458

Źródło: Opracowanie własne

Tabela 59. Wsparcie działających przedsiębiorstw

Lp.	Nazwa wskaźnika	Rok 2009	Rok 2010	Rok 2011	Rok 2012	Łącznie 2009-2012
1.	Liczba pracodawców, z którymi nawiązano współpracę w danym roku	95	176	100	109	480
2.	Liczba przeprowadzonych kampanii promujących ofertę PUP	14	13	15	20	62
3.	Liczba pozyskanych ofert pracy, w tym w formie elektronicznej	938 / 6	877 / 6	600 / 3	706 / 5	3121 / 20
	Liczba stanowisk pracy, które były zgłoszone w ofertach pracy	2 114	1 603	1 051	1 280	6 048
4.	Liczba wyposażonych lub doposażonych miejsc pracy	59	84	28	54	225
5.	Liczba miejsc finansowanych w ramach prac interwencyjnych	28	45	17	13	103

Źródło: Opracowanie własne

Tabela 60. Wskaźniki oddziaływania w obszarze 3 – partnerstwo lokalne:

Lp.	Nazwa wskaźnika	Rok 2009	Rok 2010	Rok 2011	Rok 2012	Łącznie 2009-2012
1.	Liczba organizacji pozarządowych	108	116	180	214	618

Źródło: Opracowanie własne

Tabela 61. Wysoka jakość usług świadczonych przez Powiatowy Urząd Pracy w Pucku

Lp.	Nazwa wskaźnika	Rok 2009	Rok 2010	Rok 2011	Rok 2012	Łącznie 2009-2012
1.	Liczba zatrudnionych pracowników kluczowych	10	12	13	12	12
2.	Liczba przeszkolonych pracowników kluczowych	10	12	13	12	12

Źródło: Opracowanie własne

Tabela 62. Współpraca w ramach lokalnego partnerstwa na rzecz zatrudnienia

Lp.	Nazwa wskaźnika	Rok 2009	Rok 2010	Rok 2011	Rok 2012	Łącznie 2009-2012
1.	Liczba realizowanych projektów i działań partnerskich	5	6	7	5	23
2.	Liczba osób objętych programami realizowanymi w partnerstwie	157	148	176	90	571

Źródło: Opracowanie własne

SPIS TABEL I WYKRESÓW

TABELA

1.1.	Liczba bezrobotnych w powiecie puckim w latach 1999-2012.....	6
...		
1.2.1.	Stopa bezrobocia powiatu puckiego w odzwierciedleniu do woj. pomorskiego i kraju w latach 1999-2012.....	9
1.2.2.	Stopa bezrobocia w powiecie puckim na tle województwa i kraju w poszczególnych miesiącach w roku 2012.....	10
3.1.1.*	Rozliczenie "napływu i odpływu" bezrobotnych do 25 roku życia wg wybranych kategorii w 2012r	26
3.2.1.*	Rozliczenie "napływu i odpływu" bezrobotnych powyżej 50 roku życia według wybranych kategorii w 2012 r.	27
3.3.1.*	Rozliczenie "napływu i odpływu" długotrwale bezrobotnych według wybranych kategorii w 2012 r.	28
3.1. A *	Osoby będące w szczególnej sytuacji na rynku pracy.....	29
3.1. B*	Osoby będące w szczególnej sytuacji na rynku pracy – kobiety	30
4.1.	Bezrobotni według grup wiekowych w latach 2010 – 2012	14
4.2.	Poziom wykształcenia bezrobotnych w powiecie puckim w latach 2011-2012	15
4.3.	Liczba i struktura bezrobotnych według czasu pozostawania bez pracy w końcu grudnia 2011 r. i 2012 r.	16
4.4.	Liczba i struktura bezrobotnych według stażu pracy w końcu grudnia 2011r. i 2012r.	17
5.1.	Oferty pracy zgłoszone w poszczególnych miesiącach 2011r i 2012r.....	18
6.1.1.*	Napływ bezrobotnych według wybranych kategorii w roku 2012 r.	31
6.1.2.*	Napływ bezrobotnych według wybranych kategorii w roku 2012 r. kobiet.....	32
6.2.1.*	Odpływ bezrobotnych według wybranych kategorii w 2012 r.....	33
6.2.2.*	Odpływ bezrobotnych kobiet według wybranych kategorii w 2012r.....	34
7.1.	Stan zarejestrowanych bezrobotnych w poszczególnych gminach i miastach powiatu puckiego według stanu na dzień 31.12.2012	21
7.2.	Stan zarejestrowanych bezrobotnych w poszczególnych miastach i gminach powiatu puckiego w poszczególnych miesiącach 2012r.....	22
8.	Zestawienie wydatków z Funduszu Pracy lata 2008-2012.....	23
9.	Środki Funduszu Pracy przyznane na realizację programów w latach 2007-2012.....	24

* Aneks statystyczny

10. Zestawienie przyznanych w 2011 roku środków Funduszu Pracy na poszczególne programy.....	25
11. Zestawienie przyznanych w 2012 roku środków Funduszu Pracy na poszczególne programy.....	25
12. Wydatkowanie środków FP na realizację programów na rzecz promocji zatrudnienia, łagodzenia skutków bezrobocia i aktywizacji zawodowej lata 2010-2012.....	26
13. Działalność Pośrednictwa Pracy PUP w Pucku.....	28
14. Zgłoszone oferty pracy w latach 2010-2012.....	28
15. Usługi poradnictwa zawodowego.....	32
16. Informacja zawodowa.....	33
17. Struktura uczestników zajęć aktywizacyjnych realizowanych w ramach pomocy w aktywnym poszukiwaniu pracy.....	36
18. Tematyka zajęć aktywizacyjnych.....	37
19. Szkolenia ze środków Funduszu Pracy dla osób bezrobotnych i poszukujących pracy...39	
19.1. Szkolenia grupowe z EFS dla osób bezrobotnych.....	40
19.2. Szkolenia indywidualne w ramach programu „Bezrobotni w szczególnej sytuacji na rynku pracy” dla osób bezrobotnych.....	40
19.3. Szkolenia indywidualne w ramach programu „Bezrobotni do 30 roku życia” dla osób bezrobotnych.....	41
19.4. Szkolenia indywidualne w ramach programu „Powrót do pracy” dla osób bezrobotnych.....	41
19.5. Szkolenia PUP w Pucku w zależności od trybu skierowania.....	41
20. Wybrane kategorie osób bezrobotnych i poszukujących pracy skierowanych na szkolenie.....	42
21. Podział środków ze względu na źródło finansowania.....	43
22. Formy aktywizacji zawodowej.....	46
23. Zestawienie staży w PUP w Pucku w 2012r.....	48
24. Środki finansowe z Państwowego Funduszu Rehabilitacji Osób Niepełnosprawnych na staż w latach 2010-2012.....	49
25. Główne sekcje PKD, do których skierowano osoby bezrobotne na staż.....	49
26. Wyszczególnienie wybranych kategorii osób bezrobotnych skierowanych na staże w 2012 r.....	50
27. Zestawienie realizowanych w 2012r. prac interwencyjnych.....	52
28. Prace interwencyjne w latach 2010-2012.....	52
29. Stanowiska pracy w ramach prac interwencyjnych.....	53

30. Wyszczególnienie wybranych kategorii osób bezrobotnych skierowanych na prace interwencyjne w 2012 r.....	53
31. Zestawianie realizowanych w 2012r. prac społecznie użytecznych.....	55
32. Stanowiska pracy w ramach prac społecznie użytecznych.....	55
33. Wyszczególnienie wybranych kategorii osób bezrobotnych skierowanych na prace społecznie użyteczne w 2012 r.....	55
34. Prace społecznie użyteczne w latach 2010-2013.....	56
35. Zestawianie realizowanych w 2012 r. robót publicznych.....	57
36. Stanowisko pracy w ramach robót publicznych.....	57
37. wyszczególnienie wybranych kategorii osób bezrobotnych skierowanych na roboty publiczne w 2012 r.....	58
38. Roboty publiczne w latach 2010-2012.....	58
39. Zestawienie realizowanych w 2012r. refundacji kosztów doposażenia lub wyposażenia stanowiska pracy.....	59
40. Wyszczególnienie wybranych kategorii osób bezrobotnych skierowanych na refundację kosztów wyposażenia lub doposażenia stanowiska pracy na w 2012 r.....	60
41. Refundacja kosztów wyposażenia lub doposażenia stanowiska pracy w latach 2010-2012.....	61
42. Stanowiska pracy w ramach refundacji kosztów wyposażenia lub doposażenia stanowiska pracy.....	61
43. Zestawienie udzielonych w 2012r. dotacji na utworzenie działalności gospodarczych....	63
44. Rodzaje podejmowanej działalności gospodarczej wg PKD.....	63
45. Wyszczególnienie wybranych kategorii osób bezrobotnych, które otrzymały jednorazowo środki na podjęcie działalności gospodarczej na w 2012 r.....	65
46. Jednorazowe środki na podjęcie działalności gospodarczej w latach 2010-2012.....	65
47. Wyszczególnienie środków przyznanych z PFRON.....	67
48. Projekt „Nowa jakość usług – edycja IV”.....	68
49. Projekt „Cel – Praca”.....	69
50. Program „Bezrobotni do 30 roku życia”.....	70
51. Program „Bezrobotni będący w szczególnej sytuacji na rynku pracy”.....	71
52. Program „Powrót do pracy”.....	72
53. Wskaźniki oddziaływania w obszarze 1 – zatrudnienie.....	73
54. Promowanie i wspieranie postaw aktywnych na rynku pracy.....	73
55. Wzrost szans na zatrudnienie bezrobotnych kobiet.....	74
56. Integracja zawodowa i społeczna osób długotrwale bezrobotnych.....	74

57. Ułatwienie startu zawodowego młodych.....	75
58. Promowanie przedsiębiorczości i kreatywności.....	75
59. Wsparcie działających przedsiębiorstw.....	76
60. Wskaźniki oddziaływania w obszarze 3 – partnerstwo lokalne.....	76
61. Wysoka jakość usług świadczonych przez Powiatowy Urząd Pracy w Pucku.....	76
62. Współpraca w ramach lokalnego partnerstwa na rzecz zatrudnienia.....	77

WYKRESY

1.1. Stan bezrobotnych w powiecie puckim w latach 1998 – 2012	6
1.2.1. Stopa bezrobocia w kraju, województwie pomorskim, powiecie puckim w latach 1999 – 2012	9
1.2.2. Stopa bezrobocia w powiecie puckim na tle województwa i kraju w roku 2012	10
4.1. Bezrobotni według grup wiekowych w latach 2011 – 2012	14
4.2. Poziom wykształcenia bezrobotnych w powiecie puckim w latach 2011-2012.....	15
4.3. Liczba i struktura bezrobotnych według czasu pozostawania bez pracy w końcu grudnia 2011 r. i 2012 r.	16
4.4. Liczba i struktura bezrobotnych według stażu pracy w końcu grudnia 2011r. i 2012 r.	17
5.1. Oferty pracy zgłoszone w latach 2006 – 2012.....	18
7.1. Stan zarejestrowanych bezrobotnych w poszczególnych gminach i miastach powiatu puckiego na dzień 31.12.2012 r.	21
8. Liczba osób bezrobotnych i poszukujących pracy uczestniczących w szkoleniach ze względu na tryb skierowania w 2012r.....	38
9. Liczba osób bezrobotnych i poszukujących pracy uczestniczących w szkoleniach.....	42
10. Podział środków na szkolenia w 2012r.	44
11. Wykorzystanie środków finansowych w rozbiciu na poszczególne formy.....	46
12. Podział środków na staż ze względu na źródło finansowania.....	48
13. Zestawienie osób, które zostały objęte stażem w latach 2010-2012.....	50
14. Liczba osób skierowanych na prace interwencyjne w latach 2010-2012.	53
15. Liczba osób skierowanych na refundację kosztów wyposażenia lub doposażenia stanowiska pracy w latach 2010-2012.....	62
16. Liczba udzielonych dotacji w latach 2010-2012.....	65

Aneks statystyczny

Tabela 3.1.1. ROZLICZENIE "NAPŁYWU I ODPLYWU" BEZROBOTNYCH DO 25 ROKU ŻYCIA WG WYBRANYCH KATEGORII W 2012R

WYSZCZEGÓLNIENIE		DO 25 ROKU ŻYCIA												
		Sty	Lut	mar	kwi	maj	cze	lip	sie	wrz	paź	lis	gru	Rok 2012
I	Bezrobotni wg stanu w końcu miesiąca poprzedzającego sprawozd.	809	906	923	851	763	677	594	490	483	710	787	827	
II	Bezrobotni zarejestrowani w miesiącu sprawozdawczym	175	127	96	75	89	84	120	97	320	242	185	111	1721
	Bezrobotni zarejestrowani w miesiącu sprawozd. kobiety	91	67	47	31	44	40	67	49	182	125	89	49	881
	z tego													
	po raz pierwszy	71	47	36	28	31	34	47	38	187	119	90	37	765
	po raz kolejny (od 1990 r.)	104	80	60	47	58	50	73	59	133	123	95	74	956
	z wiersza II													
	po pracach interwencyjnych	0	0	0	0	0	0	0	0	0	0	0	0	0
	po robotach publicznych	0	0	0	0	0	0	0	0	0	0	0	1	1
	po stażu	6	11	2	4	2	2	30	11	20	12	3	17	120
	po odbyciu przygotowania zawodowego dorosłych	0	0	0	0	0	0	0	0	0	0	0	0	0
	po szkoleniu	1	0	1	2	5	4	0	6	1	7	6	3	36
	po pracach społecz. użyt.	0	0	0	1	0	0	0	0	0	0	1	4	6
III	Osoby wyłączone z ewidencji bezrob w miesiącu sprawozdawczym	71	95	153	154	163	160	219	94	88	155	136	101	1589
	z tego													
	podjęcia pracy w miesiącu sprawozdawczym	34	33	49	59	74	54	98	43	36	39	56	48	623
	z tego													
	niesubsydiowanej	34	31	45	56	71	49	93	41	34	38	47	43	582
	w tym pracy sezonowej	0	0	0	0	1	1	4	1	0	0	0	0	7
	subsydiowanej	0	2	4	3	3	5	5	2	2	1	9	5	41
	z tego													
	prac interwencyjnych	0	2	0	0	0	0	0	0	0	0	1	0	3
	robót publicznych	0	0	0	0	0	0	0	0	1	0	0	0	1
	podjęcia dział. gospod.	0	0	2	0	1	0	1	1	0	1	4	3	13
	podjęcia pracy w ramach refundacji kosztów zatrudnienia bezrobotnego	0	0	2	3	2	5	4	1	1	0	4	2	24
	inne	0	0	0	0	0	0	0	0	0	0	0	0	0
	rozpoczęcia szkolenia	0	0	1	7	3	1	6	2	3	8	6	0	37
	rozpoczęcia stażu	0	6	29	25	8	11	18	6	22	42	31	2	200
	rozpoczęcia przygotowania zawodowego dorosłych	0	0	0	0	0	0	0	0	0	0	0	0	0
	rozpoczęcia pracy społecz. użyt.	0	0	2	1	3	0	0	0	0	0	1	0	7
	niepotwierdzenia gotowości	30	46	56	43	60	68	78	32	18	43	30	43	547
	dobrowolnej rezygnacji ze statusu bezrobotnego	4	4	8	3	7	16	15	8	4	10	6	6	91
	podjęcia nauki	0	0	0	0	0	0	0	1	1	1	0	0	3
	ukończenia 60/65 lat	0	0	0	0	0	0	0	0	0	0	0	0	0
	nabycia praw emerytalnych lub rentowych	0	0	0	0	0	0	0	0	1	0	0	0	1
	nabycia praw do św. przedemer.	0	0	0	0	0	0	0	0	0	0	0	0	0
	innych	2	1	1	5	2	1	2	2	1	5	2	2	26
IV	Bezrobotni, którzy w miesiącu sprawozdawczym utracili status osoby będącej w szczególnej sytuacji na rynku pracy	7	15	15	9	12	7	5	10	5	10	9	11	
V	Bezrobotni według stanu w końcu miesiąca sprawozdawczego	906	923	851	763	677	594	490	483	710	787	827	826	
	w tym zarejestrowani po raz pierwszy	446	442	402	354	304	274	231	220	370	404	424	411	

Tabela 3.2.1. ROZLICZENIE "NAPŁYWU I ODPIŁYWU" BEZROBOTNYCH POWYŻEJ 50 ROKU ŻYCIA WEDŁUG WYBRANYCH KATEGORII W 2012 R

WYSZCZEGÓLNIENIE		POW 50 ROKU ŻYCIA												Rok 2012		
		sty	lut	mar	kwi	maj	cze	lip	sie	wrz	paź	lis	gru			
Bezrobotni wg stanu w końcu miesiąca poprzedzającego sprawozd.		776	824	852	837	784	763	727	655	639	686	705	735			
Bezrobotni zarejestrowani w miesiącu sprawozdawczym		81	69	60	37	54	38	50	53	103	91	75	113	824		
Bezrobotni zarejestrowani w miesiącu sprawozd. kobiety		24	24	18	19	20	19	25	17	41	38	32	29	306		
z tego	po raz pierwszy	19	12	11	6	11	4	4	9	13	14	15	15	133		
	po raz kolejny (od 1990 r.)	62	57	49	31	43	34	46	44	90	77	60	98	691		
z wiersza II	po pracach interwencyjnych	0	0	0	0	0	0	0	0	0	0	0	0	0		
	po robotach publicznych	0	0	0	0	0	0	0	0	0	0	0	0	0		
	po stażu	0	0	0	0	0	0	0	0	0	1	1	2	4		
	po odbyciu przygotowania zawodowego dorosłych	0	0	0	0	0	0	0	0	0	0	0	0	0		
	po szkoleniu	0	0	0	0	3	4	0	1	0	1	2	0	11		
po pracach społecz. użyt.		0	0	0	0	1	1	0	1	2	1	2	31	37		
Osoby wyłączone z ewidencji bezrob w miesiącu sprawozdawczym		33	41	75	90	75	74	122	69	56	72	45	39	791		
z tego z przyczyn:	podjęcia pracy w miesiącu sprawozdawczym	13	11	28	33	37	34	69	13	25	30	21	13	327		
	z tego	niesubsydiowanej	13	11	26	31	36	31	68	12	24	28	20	11	211	
			w tym pracy sezonowej	0	0	0	2	0	0	1	0	0	0	0	0	3
			subsydiowanej	0	0	2	2	1	3	1	1	1	2	1	2	16
		z tego	prac interwencyjnych	0	0	2	0	0	0	0	0	0	0	0	0	2
			robót publicznych	0	0	0	0	0	0	0	0	1	0	0	0	1
			podjęcia dział. gospod.	0	0	0	1	1	0	0	1	0	1	0	2	6
			podjęcia pracy w ramach refundacji kosztów zatrudnienia bezrobotnego	0	0	0	0	0	3	1	0	0	1	1	0	6
		inne	0	0	0	1	0	0	0	0	0	0	0	0	1	
	rozpoczęcia szkolenia	0	0	0	1	6	1	0	1	0	3	1	0	13		
	rozpoczęcia stażu	0	0	0	0	0	2	4	0	5	12	2	0	25		
	rozpoczęcia przygotowania zawodowego dorosłych	0	0	0	0	0	0	0	0	0	0	0	0	0		
	rozpoczęcia pracy społecz. użyt.	0	4	8	27	0	0	1	1	2	0	0	0	43		
	niepotwierdzenia gotowości	9	12	14	12	14	15	21	37	9	16	6	12	177		
	dobrowolnej rezygnacji ze statusu bezrobotnego	3	7	7	6	3	11	9	6	8	3	7	4	74		
	podjęcia nauki	0	0	0	0	0	0	0	0	0	0	0	0	0		
	ukończenia 60/65 lat	0	2	3	1	2	0	2	3	2	1	0	3	19		
nabycia praw emerytalnych lub rentowych	2	2	0	0	2	4	5	0	2	0	0	1	18			
nabycia praw do św. przedemer.	5	2	6	3	5	0	8	3	0	6	3	2	43			
innych	1	1	5	4	2	5	3	3	3	1	4	3	35			
Bezrobotni, którzy w miesiącu sprawozdawczym utracili status osoby będącej w szczególnej sytuacji na rynku pracy		0	0	0	0	0	0	0	0	0	0	0	0			
Bezrobotni według stanu w końcu miesiąca sprawozdawczego		824	852	837	784	763	727	655	639	686	705	735	809			
w tym zarejestrowani po raz pierwszy		168	172	164	159	155	148	125	123	125	123	128	137			

Tabela 3.3.1. ROZLICZENIE "NAPŁYWU I ODPLYWU" DŁUGOTRWALE BEZROBOTNYCH WEDŁUG WYBRANYCH KATEGORII W 2012 R

WYSZCZEGÓLNIENIE		DŁUGOTRWALE BEZROBOTNI												
		sty	Lut	mar	kwi	maj	cze	lip	sie	wrz	paź	lis	gru	Rok 2012
I	Bezrobotni wg stanu w końcu miesiąca poprzedzającego sprawozd.	1296	1369	1380	1371	1332	1274	1181	1040	1048	1151	1186	1233	
II	Bezrobotni zarejestrowani w miesiącu sprawozdawczym	139	101	118	101	105	86	87	124	203	150	145	175	1534
	Bezrobotni zarejestrowani w miesiącu sprawozd. kobiety	84	56	64	44	51	55	50	62	114	80	81	94	835
	z tego													
	po raz pierwszy	0	0	0	0	0	0	0	0	0	0	0	0	0
	po raz kolejny (od 1990 r.)	139	101	118	101	105	86	87	124	203	150	145	175	1534
	z wiersza II													
	po pracach interwencyjnych	0	0	0	0	0	0	0	0	0	0	0	0	0
	po robotach publicznych	0	0	0	0	0	0	0	0	0	0	0	0	0
	po stażu	0	0	0	0	1	0	2	1	3	2	1	4	14
	po odbyciu przygotowania zawodowego dorosłych	0	0	0	0	0	0	0	0	0	0	0	0	0
	po szkoleniu	0	0	1	0	8	6	0	6	1	6	3	4	35
	po pracach społecz. użyt.	0	0	0	0	1	2	0	2	5	1	3	49	63
III	Osoby wyłączone z ewidencji bezrob w miesiącu sprawozdawczym	66	90	127	140	163	179	228	116	100	115	98	69	1491
	podjęcia pracy w miesiącu sprawozdawczym	22	21	34	46	60	72	119	35	34	34	39	23	539
	z tego													
	niesubsydiowanej	21	21	31	44	58	66	117	30	30	34	38	21	511
	w tym pracy sezonowej	0	0	00	1	2	00	3	0	0	0	0	0	6
	subsydiowanej	1	0	3	2	2	6	2	5	4	0	1	2	28
	z tego													
	prac interwencyjnych	0	0	2	0	0	0	0	0	1	0	0	0	3
	robót publicznych	0	0	0	0	0	0	0	0	2	0	0	0	2
	podjęcia dział. gospod.	0	0	1	0	0	2	1	3	0	0	0	2	9
	podjęcia pracy w ramach refundacji kosztów zatrudnienia bezrobotnego	1	0	0	1	2	4	1	2	1	0	1	0	13
	inne	0	0	0	1	0	0	0	0	0	0	0	0	1
	z tego z przyczyn:													
	rozpoczęcia szkolenia	0	0	1	3	6	2	2	3	3	5	10	1	36
	rozpoczęcia stażu	0	0	3	2	2	4	5	0	6	10	5	0	37
	rozpoczęcia przygotowania zawodowego dorosłych	0	0	0	0	0	0	0	0	0	0	0	0	0
	rozpoczęcia pracy społecz. użyt.	0	5	15	35	1	0	2	1	3	0	2	0	64
	odmowa bez uzasadnionej przyczyny przyjęcia propozycji odpowiedniej pracy lub innej formy pracy	0	0	0	7	7	3	3	3	4	3	1	1	32
	niepotwierdzenia gotowości	22	38	32	32	64	50	62	46	32	48	23	23	472
	dobrowolnej rezygnacji ze statusu bezrobotnego	17	16	18	8	9	34	27	20	13	8	12	7	190
	podjęcia nauki	0	0	0	0	0	0	0	0	0	1	0	0	1
	ukończenia 60/65 lat	2	2	3	1	2	0	2	3	2	1	0	3	21
	nabycia praw emerytalnych lub rentowych	0	1	0	0	1	2	3	1	1	0	0	1	10
	nabycia praw do św. przedemer.	3	0	0	0	0	0	0	0	0	1	1	0	5
	innych	0	3	5	4	2	6	3	4	2	4	5	10	48
IV	Bezrobotni, którzy w miesiącu sprawozdawczym utracili status osoby będącej w szczególnej sytuacji na rynku pracy	0	0	0	0	0	0	0	0	0	0	0	0	
V	Bezrobotni według stanu w końcu miesiąca sprawozdawczego	1369	1380	1371	1332	1274	1181	1040	1048	1151	1186	1233	1339	
	w tym zarejestrowani po raz pierwszy	210	210	205	203	199	192	182	173	206	195	205	213	

Tabela 3.1. A		liczba bezrobotnych ogółem	Osoby będące w szczególnej sytuacji na rynku pracy								
			do 25 roku życia	długotrwałe bezrobotni	pow. 50 roku życia	bez kwalifikacji zawod	bez doświadczenia zawodowego	bez wykształcenia średniego	samoŹnie wychowujący dziecko do 18 r	kary pozbawienia wolności	niepełnosprawni
Wyszczególnienie			ogółem	Ogółem	ogółem	ogółem	ogółem	ogółem	ogółem	ogółem	ogółem
Czas pozostawiania bez pracy w mc	do 1	351	88	36	75	123	88	257	23	11	6
	1-3	966	319	193	174	356	319	591	84	19	31
	3-6	690	237	168	139	253	221	427	77	11	28
	6-12	449	84	95	141	175	86	323	38	5	13
	12-24	486	70	486	121	167	93	303	58	9	24
	pow. 24	365	28	361	159	136	67	247	37	7	29
Wiek	18 - 24	826	826	190	X	367	509	369	76	3	16
	25 - 34	767	X	311	X	211	223	427	137	11	21
	35 - 44	604	X	292	X	189	59	457	69	16	23
	45 - 54	676	X	310	X	250	55	549	28	24	41
	55 - 59	336	X	174	X	146	21	262	7	4	24
	60 - 64 lata	98	X	62	X	47	7	84	0	4	6
Wykształcenie	wyższe	204	44	91	19	X	106	X	18	1	5
	policealne i śr. zawodowe	665	287	275	128	132	290	X	61	2	29
	średnie ogólnokształcące	290	126	88	23	184	130	X	32	1	6
	zasadnicze zawodowe	1219	207	474	305	154	126	1219	98	29	46
	gimnazjalne i poniżej	929	162	411	334	740	222	929	108	29	45
Staż pracy ogółem	do 1 roku	356	153	160	24	138	186	172	65	9	14
	1-5	648	234	260	37	217	X	429	99	20	16
	5-10	472	15	198	63	147	X	362	52	7	17
	10-20	532	X	258	162	175	X	423	34	13	33
	20-30	429	X	189	302	158	X	344	8	4	24
	30 lat i więcej	182	X	66	177	51	X	143	2	0	10
	bez stażu	688	424	208	44	324	688	275	57	9	17
	ogółem	3307	826	1339	809	1210	874	2148	317	62	131

Źródło: Opracowanie własne na podstawie badań rynku pracy MGIP- 01

Tabela 3.1. B		liczba bezrobotnych kobiet	Osoby będące w szczególnej sytuacji na rynku pracy									
			do 25 roku życia	długotrwale bezrobotni	pow. 50 roku życia	bez kwalifikacji zawod	bez doświadczenia zawodowego	bez wykształcenia średniego	samotnie wychowujący dziecko do 18 r	po odbyciu kary pozbawienia wolności	niepełnosprawni	nie podjęły zatrud. po urodzeniu
Wyszczególnienie			kobiet	kobiet	kobiet	kobiet	kobiet	kobiet	kobiet	kobiet	kobiet	kobiet
0Czas pozostawiania bez pracy w mc	do 1	127	35	20	20	52	34	74	18	0	1	19
	1-3	482	171	107	65	187	167	249	70	0	16	81
	3-6	357	135	91	53	138	127	188	65	1	14	78
	6-12	213	54	48	45	92	56	126	37	0	4	64
	12-24	273	48	273	40	98	54	142	55	0	14	77
	pow. 24	198	19	197	56	76	46	114	34	1	16	73
0Wiek	18 - 24	462	462	130	X	211	289	172	70	1	8	87
	25 - 34	442	X	232	X	119	118	210	123	1	14	163
	35 - 44	323	X	177	X	113	32	214	61	0	11	89
	45 - 54	290	X	130	X	135	32	207	22	0	22	38
	55 - 59	133	X	67	X	65	13	90	3	0	10	15
Wykształcenie	wyższe	130	31	65	7	X	56	X	18	0	4	30
	policealne i śr. zawodowe	417	180	190	65	82	174	X	54	1	17	89
	średnie ogólnokształcące	210	79	73	19	144	84	X	31	0	4	40
	zasadnicze zawodowe	490	99	215	75	57	51	490	81	1	17	114
	gimnazjalne i poniżej	403	73	193	113	360	119	403	95	0	23	119
Staż pracy ogółem	do 1 roku	208	86	110	6	81	94	92	62	0	11	80
	1-5	360	122	182	15	114	X	205	88	1	9	108
	5-10	244	7	112	24	78	X	158	43	0	6	48
	10-20	253	X	121	73	92	X	172	26	0	16	24
	20-30	156	X	62	102	72	X	106	6	0	11	1
	30 lat i więcej	39	X	12	37	11	X	25	1	0	3	1
	bez stażu	390	247	137	22	195	390	135	53	1	9	130
ogółem	1650	462	736	279	643	484	893	279	2	65	392	

Źródło: Opracowanie własne na podstawie badań rynku pracy MGIP- 01

Tabela 6.1.1. Napływ bezrobotnych według wybranych kategorii w roku 2012 r.

miesiąc	Nowozarejestrowani bezrobotni	Nowozarejestrowani bezrobotni																		
		z tego:		z tego:							w tym:			wybrane kategorie bezrobotnych w tym:			osoby w szczególnej sytuacji na rynku pracy w tym:			
		zarejestrowani po raz pierwszy	zarejestrowani po raz kolejny	po pracach interwencyjnych	po robotach publicznych	po stażu	po odbyciu przygotowania zawodowego	po szkoleniu	po pracach społecznie użytecznych	poprzednio pracujący	dotychczas niepracujący	zwolnieni z przyczyn dotyczących zakładu pracy	z prawem do zasiłku	zamieszkali na wsi	osoby w okresie do 12 mc od dnia ukończenia nauki	do 25 roku życia	długotrwale bezrobotne	powyżej 50 roku życia	bez kwalifikacji zawodowych	
ogółem	ogółem	ogółem	ogółem	ogółem	ogółem	ogółem	ogółem	ogółem	ogółem	ogółem	ogółem	ogółem	ogółem	ogółem	ogółem	ogółem	ogółem	ogółem	ogółem	
I	623	172	451	1	0	8	0	1	0	525	98	29	207	342	54	175	139	81	193	
II	415	108	307	0	0	12	0	0	0	328	87	8	90	238	42	127	101	69	129	
III	364	80	284	0	0	2	0	2	0	301	63	11	113	207	31	96	118	60	111	
IV	277	52	225	0	0	4	0	3	1	236	41	16	82	167	26	75	101	37	84	
V	299	66	233	0	0	2	0	23	2	232	67	16	103	171	24	89	105	54	93	
VI	274	61	213	0	0	4	0	24	2	226	48	15	84	164	33	84	86	38	89	
VII	369	83	286	0	0	33	0	0	0	284	85	18	122	223	30	120	87	50	133	
VIII	341	73	268	0	0	14	0	20	2	273	68	15	86	201	38	97	124	53	97	
IX	717	247	470	0	0	30	0	2	5	487	230	25	117	379	158	320	203	103	231	
X	703	178	525	0	0	18	0	28	2	529	174	24	144	280	81	242	150	91	214	
XI	594	153	441	0	0	5	0	18	5	461	133	37	153	270	68	185	145	75	184	
XII	483	83	400	0	0	25	0	20	59	398	85	37	145	256	30	111	175	113	164	
RAZEM 2012 rok	5 459	1 356	4 103	1	0	157	0	141	78	4 280	1 179	251	1 446	2 898	615	1 721	1 534	824	1 722	

Źródło: Opracowanie własne na podstawie badań rynku pracy MGIP- 01.

Tabela 6.1.2. Napływ bezrobotnych według wybranych kategorii w roku 2012 r. - kobiety

miesiąc	Nowozarejestrowani bezrobotni	Nowozarejestrowani bezrobotni																		
		z tego:		z tego:							w tym:			wybrane kategorie bezrobotnych w tym:			osoby w szczególnej sytuacji na rynku pracy w tym:			
		zarejestrowani po raz pierwszy	zarejestrowani po raz kolejny	po pracach interwencyjnych	po robotach publicznych	po stażu	po odbyciu przygotowania zawodowego	po szkoleniu	po pracach społecznie użytecznych	poprzednio pracujący	dotychczas niepracujący	zwolnieni z przyczyn dotyczących zakładu pracy	z prawem do zasiłku	zamieszkali na wsi	osoby w okresie do 12 mc od dnia ukończenia nauki	do 25 roku życia	długotrwale bezrobotne	powyżej 50 roku życia	bez kwalifikacji zawodowych	
kobiety	kobiety	kobiety	kobiety	kobiety	kobiety	kobiety	kobiety	kobiety	kobiety	kobiety	kobiety	kobiety	kobiety	kobiety	kobiety	kobiety	kobiety	kobiety	kobiety	
I	302	83	451	0	0	7	0	0	0	246	56	14	107	168	29	91	84	24	96	
II	185	55	307	0	0	10	0	0	0	136	49	4	40	107	30	67	56	24	59	
III	154	30	284	0	0	1	0	0	0	128	26	4	58	91	19	47	64	18	53	
IV	121	24	225	0	0	4	0	0	0	103	18	12	41	73	14	31	44	19	38	
V	144	38	233	0	0	1	0	16	0	109	35	14	56	84	14	44	51	20	58	
VI	135	36	213	0	0	3	0	15	2	113	22	11	47	90	19	40	55	19	47	
VII	190	45	286	0	0	30	0	0	0	144	46	11	67	120	17	67	50	25	65	
VIII	148	39	268	0	0	9	0	2	0	109	39	4	36	88	20	49	62	17	48	
IX	400	137	470	0	0	23	0	0	2	270	130	13	76	223	86	182	114	41	128	
X	368	88	525	0	0	14	0	9	0	274	94	16	95	145	33	125	80	38	117	
XI	282	77	441	0	0	4	0	2	3	217	65	23	77	135	39	89	81	32	89	
XII	190	37	400	0	0	16	0	4	24	151	39	17	51	101	16	49	94	29	69	
RAZEM 2012 rok	2 619	689	4 103	0	0	122	0	48	31	2 000	619	143	751	1 425	336	881	835	306	867	

Źródło: Opracowanie własne na podstawie badań rynku pracy MGIP- 01

Tabela 6.2.1. Odływ bezrobotnych według wybranych kategorii w 2012 r.

miesiące	wyłączenia z ewidencji - ogółem	W tym:								wyłączeni z ewidencji - z tego z przyczyn:								
		podjęcia pracy								rozpoczęcia szkolenia	rozpoczęcie stażu	rozpoczęcie przyg. zawod. w miejscu pracy	rozpoczęcie pracy spotecznie użytecznej	nie potwierdzenia gotowości do pracy	dobrowolnej rezygnacji	z innych przyczyn	nabycia praw emerytalnych i rentowych	nabycie praw do świadczeń przedemerytalnych
		w mc sprawozdawczym	niesubsydiowanej	w tym:		w tym:												
				pracy sezonowej	subsydiowanej	prac interwencyjnych	robot publicznych	podjęcie działalności gospodarczej	podjęcie pracy w ramach ref. kosztów zatrud									
ogółem	ogółem	ogółem	ogółem	ogółem	ogółem	ogółem	ogółem	ogółem	ogółem	ogółem	ogółem	ogółem	ogółem	ogółem	ogółem	ogółem	ogółem	ogółem
I	240	110	109	0	1	0	0	0	1	0	0	0	0	85	32	5	2	5
II	309	123	116	0	7	3	0	1	3	0	7	0	6	110	36	9	2	2
III	491	193	175	0	18	5	0	11	2	2	37	0	23	147	39	12	0	6
IV	523	232	219	2	13	0	0	5	7	13	31	0	37	122	36	10	0	3
V	538	255	240	3	15	0	0	9	6	24	14	0	6	172	25	8	3	5
VI	559	262	239	1	23	0	0	7	16	13	17	0	0	157	72	10	4	0
VII	689	358	343	9	15	0	0	7	8	12	25	0	2	205	57	10	5	8
VIII	378	143	133	2	10	0	0	7	3	10	6	0	1	154	42	11	1	3
IX	372	192	180	0	12	2	4	1	5	10	30	0	5	84	33	7	3	0
X	465	181	167	0	14	2	0	10	2	27	56	0	1	137	28	13	1	6
XI	387	155	138	0	17	1	0	9	7	37	38	0	5	95	35	11	0	3
XII	271	136	114	0	22	0	0	16	6	3	4	0	0	95	17	11	1	2
RAZEM 2012 r.	5 222	2 340	2 173	17	167	13	4	83	66	151	265	0	86	1 563	452	117	22	43

Źródło: Opracowanie własne na podstawie badań rynku pracy MGIP- 01.

Tabela 6.2.2. Odływ bezrobotnych kobiet według wybranych kategorii w 20121 r.

miesiące	wyłączenia z ewidencji - ogółem	w tym:							wyłączeni z ewidencji - z tego z przyczyn:								
		podjęcia pracy							rozpoczęcia szkolenia	rozpoczęcie stażu	ropoczęcie przyg. zawod. w miejscu pracy	rozpoczęcie pracy społecznie użytecznej	nie potwierdzenia gotowości do pracy	dobrowolnej rezygnacji	z innych przyczyn	nabycia praw emerytalnych i rentowych	nabycie praw do świadczeń przedemerytalnych
		w mc sprawozdawczym	niesubsydiowanej	w tym:		subsydiowanej	w tym:										
				pracy sezonowej			prac interwencyjnych	podjęcie działalności gospodarczej									
kobiet	kobiet	kobiet	kobiet	kobiet	kobiet	kobiet	kobiet	kobiet	kobiet	kobiet	kobiet	kobiet	kobiet	kobiet	kobiet	kobiet	kobiet
I	119	62	62	0	0	0	0	0	0	0	0	0	26	24	3	0	4
II	143	62	58	0	4	3	0	1	0	6	0	2	41	21	3	0	1
III	247	96	88	0	8	1	6	1	0	29	0	11	55	27	2	0	4
IV	247	121	116	1	5	0	3	2	10	27	0	10	38	24	2	0	2
V	260	139	128	3	11	0	8	3	13	9	0	4	66	14	4	2	2
VI	310	140	132	1	8	0	2	6	7	11	0	0	72	58	5	0	0
VII	357	203	197	7	6	0	5	1	0	18	0	0	89	36	2	2	4
VIII	173	64	62	2	2	0	2	0	2	5	0	0	61	30	5	-	2
IX	181	97	93	0	4	2	1	1	2	20	0	3	29	23	2	2	0
X	227	96	89	0	7	1	5	1	8	44	0	0	44	17	8	1	4
XI	181	82	78	0	4	0	3	1	8	25	0	3	27	23	5	0	3
XII	123	63	55	0	8	0	7	1	2	2	0	0	35	13	5	0	1
RAZEM 2012 r	2 568	1 225	1 158	14	67	7	42	18	52	196	0	33	583	310	46	7	27

Źródło: Opracowanie własne na podstawie badań rynku pracy MGIP- 01

