

POWIATOWY URZĄD PRACY w PUCKU

84 – 100 Puck ul. Wejherowska 43a tel. (0-58) 774-31-61

***Sprawozdanie
z działalności
Powiatowego Urzędu Pracy
w Pucku***

Opracowała:

*Cz I sp.ds. ewidencji i świadczeń –
Małgorzata Kleihsa*

*Cz II zastępca dyrektora –
Hanna Czapp*

2011 rok

UWAGI METODYCZNE

1. Podstawę prawną do sporządzania sprawozdawczości rynku pracy stanowi ustawa z dnia 29 czerwca 1995 r. o statystyce publicznej (Dz. U. Nr 88, poz. 439, z późn. zm.) oraz rozporządzenia:

- Rady Ministrów z dnia 27 listopada 2008 r. w sprawie programu badań statystycznych statystyki publicznej na rok 2009 (Dz. U. Nr 221, poz. 1436),
- Prezesa Rady Ministrów z dnia 5 maja 2009 r. w sprawie określenia wzorów formularzy sprawozdawczych, objaśnień co do sposobu ich wypełniania oraz wzorów kwestionariuszy i ankiet statystycznych stosowanych w badaniach statystycznych ustalonych w programie badań statystycznych statystyki publicznej na rok 2009 (Dz. U. Nr 85, poz. 717).

2. Dane o liczbie bezrobotnych obejmują osoby zarejestrowane w urzędach pracy jako bezrobotne, zgodnie z definicją zawartą w ustawie z dnia 20 kwietnia 2004 r. o promocji zatrudnienia i instytucjach rynku pracy (Dz. U. z 2008 r. Nr 69, poz. 415 ze zmianami).

3. Bezrobotni będący w szczególnej sytuacji na rynku pracy, to osoby w stosunku do których powiatowy urząd pracy w okresie 6 miesięcy od dnia rejestracji, powinien przedstawić propozycje zatrudnienia, innej pracy zarobkowej, stażu, odbycia przygotowania zawodowego w miejscu pracy lub zatrudnienia w ramach prac interwencyjnych lub robót publicznych. Do osób będących w szczególnej sytuacji na rynku pracy zalicza się bezrobotnych:

- do 25 roku życia,
- długotrwale,
- kobiety, które nie podjęły zatrudnienia po urodzeniu dziecka,
- powyżej 50 roku życia,
- bez kwalifikacji zawodowych,
- bez doświadczenia zawodowego,
- bez wykształcenia średniego,
- samotnie wychowujących co najmniej jedno dziecko do 18 roku życia,
- którzy po odbyciu kary pozbawienia wolności nie podjęli zatrudnienia,
- niepełnosprawnych.

4. Przez "stopę bezrobocia" należy rozumieć procentowy udział liczby bezrobotnych w liczbie ludności aktywnej zawodowo.

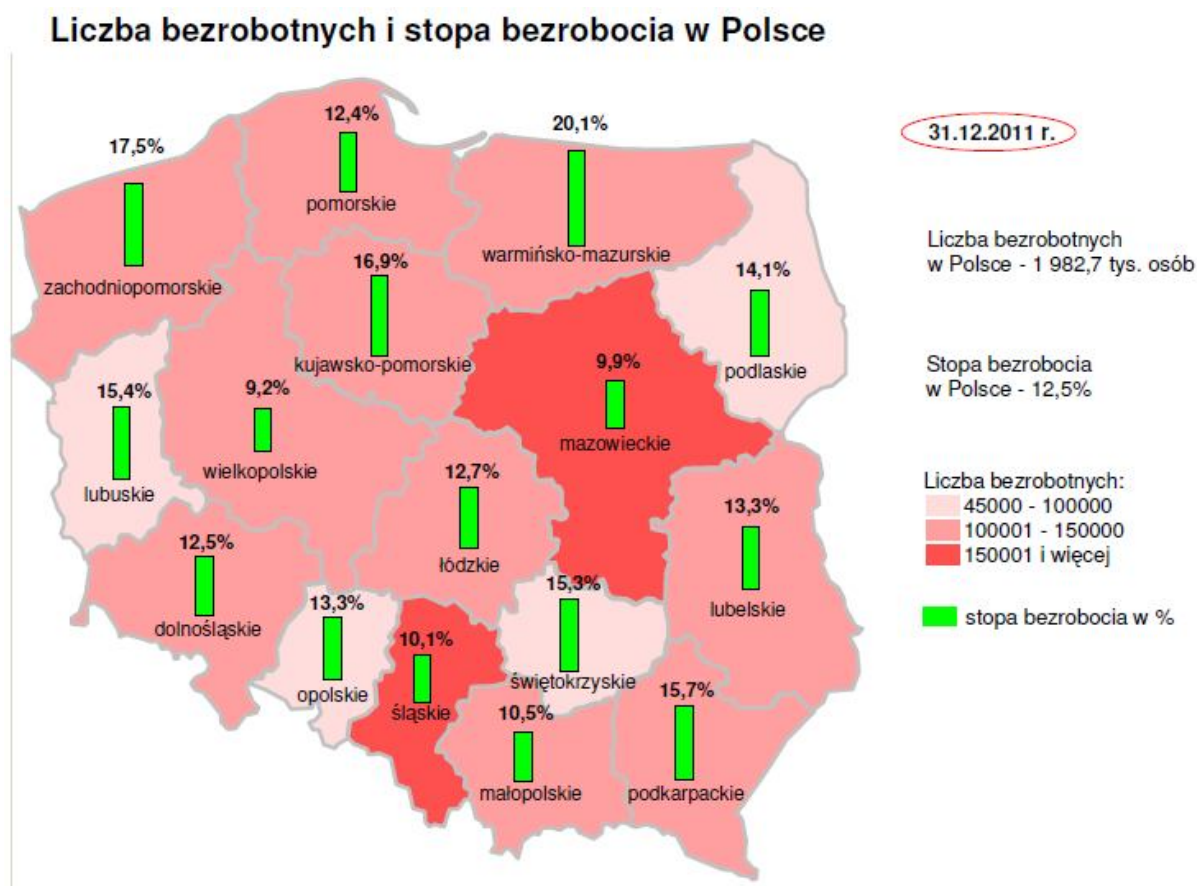
SPIS TREŚCI

1. Liczba bezrobotnych i stopa bezrobocia.....	4
1.1. Liczba bezrobotnych w Polce, w województwie pomorskim, oraz powiecie puckim	4
1.2. Stopa bezrobocia w Polce, w województwie pomorskim, oraz powiecie puckim	7
2. Wybrane kategorie bezrobotnych.....	11
2.1. Poprzednio pracujący, dotychczas nie pracujący, Zwolnieni z przyczyn dotyczących zakładu pracy.....	11
2.2. Kobiety.....	11
2.3. Zamieszkali na wsi.....	11
2.4. Bezrobotni posiadający prawo do zasiłku.....	11
2.5. Cudzoziemcy.....	11
2.6. Osoby w okresie do 12 miesięcy od dnia ukończenia nauki	11
3. Bezrobotni będący w szczególnej sytuacji na rynku pracy	12
3.1. Bezrobotni do 25 roku życia.....	12
3.2. Bezrobotni powyżej 50 roku życia	12
3.3. Długotrwale bezrobotni.....	13
3.4. Pozostałe grupy.....	13
4. Struktura bezrobotnych według wieku, poziomu wykształcenia, czasu pozostawania bez pracy i stażu pracy.....	14
4.1. Bezrobotni według wieku.....	14
4.2. Bezrobotni według poziomu wykształcenia.....	15
4.3. Bezrobotni według czasu pozostawania bez pracy.....	16
4.4. Bezrobotni według stażu pracy ogółem.....	17
5. Oferty pracy.....	18
6. Płynność bezrobocia	19
7. Analiza bezrobocia w rozbiciu na poszczególne miasta i gminy należące do powiatu puckiego	21
7. Wydatki Funduszu Pracy.....	
7.1. Wydatki z Funduszu Pracy	
7.2. Realizacja programów na rzecz promocji zatrudnienia, łagodzenia skutków bezrobocia i aktywizacji zawodowej	
7.3. Wydatkowanie środków FP	
Spis tabel	
Aneks statystyczny.....	

1. LICZBA BEZROBOTNYCH I STOPA BEZROBOCIA

1.1. Liczba bezrobotnych w Polsce

Grudzień 2011 r. był kolejnym miesiącem, w którym odnotowano wzrost liczby bezrobotnych i stopy bezrobocia zarówno w stosunku do poprzedniego miesiąca, jak i do analogicznego okresu 2010 roku.



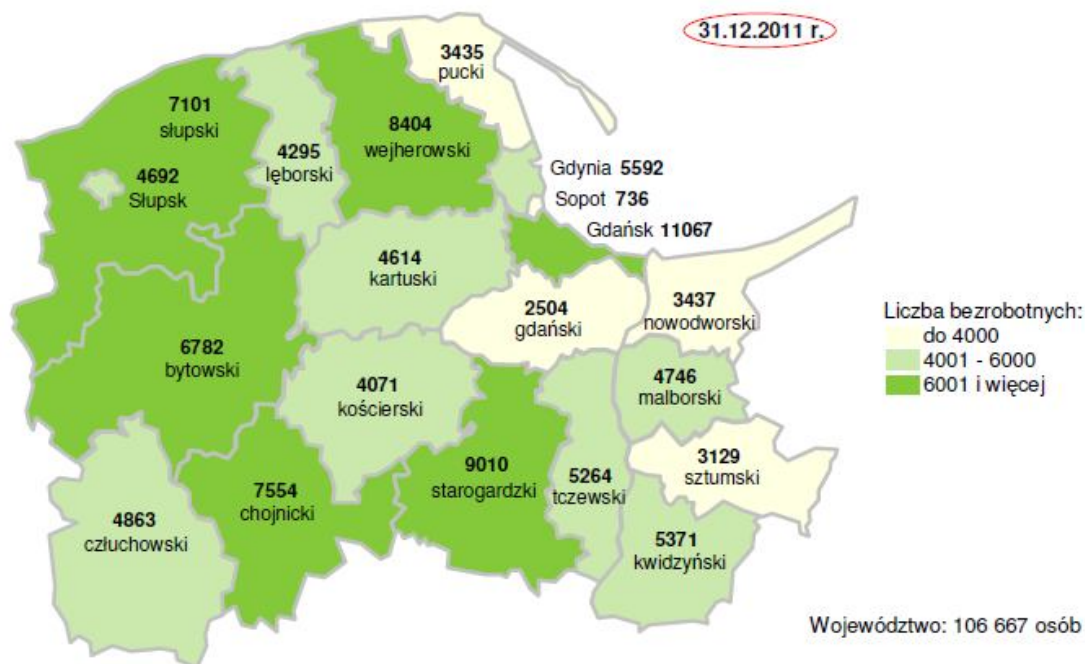
Liczba bezrobotnych zarejestrowanych w urzędach pracy w końcu grudnia 2011 r. wyniosła 1.982,7 tys. (1.954,7 tys. osób w 2010 r.) w tym 1.060,2 tys. kobiet i była o 67,7 tys., tj. o 3,5% wyższa niż w poprzednim miesiącu.

Procentowy wzrost liczby bezrobotnych (w granicach 5,3% - 2,4%) wystąpił we wszystkich województwach, przy czym najsilniejszy w:

lubuskim	5,3% (3,0 tys. osób),
opolskim	4,5% (2,1 tys. osób),
świętokrzyskim	4,4% (3,5 tys. osób),
wielkopolskim	4,3% (5,6 tys. osób).

W ujęciu rocznym liczba bezrobotnych zarejestrowanych w urzędach pracy wzrosła 28,0 tys. osób tj. o 1,4 %. W poprzednim roku odnotowano wzrost bezrobocia o 62,0 tys. osób (o 3,3%).

Liczba bezrobotnych w powiatach województwa pomorskiego



Źródło: opracowanie WUP Gdańsk na podstawie danych GUS

W powiatowych urzędach pracy województwa pomorskiego w grudniu 2011 r. zarejestrowało się 13.595 osób bezrobotnych tj. o 2,4% mniej niż miesiąc wcześniej. Według stanu z 31.12.2011 r. w naszym województwie zarejestrowanych było 106.667 osób bezrobotnych, w tym 60.589 kobiet tj. 56,8% ogółu. W porównaniu do analogicznego okresu 2010 roku bezrobocie w województwie pomorski wzrosło o 1.973 osoby tj. 1,9% ówczasie zarejestrowanych.

Na koniec roku 2011 r. **w Powiatowym Urzędzie Pracy w Pucku** zarejestrowanych było 3.435 osoby bezrobotne, w tym 1.825 kobiet. W porównaniu z analogicznym okresem roku ubiegłego liczba bezrobotnych wzrosła o 224 osoby, tj. o 7,0%

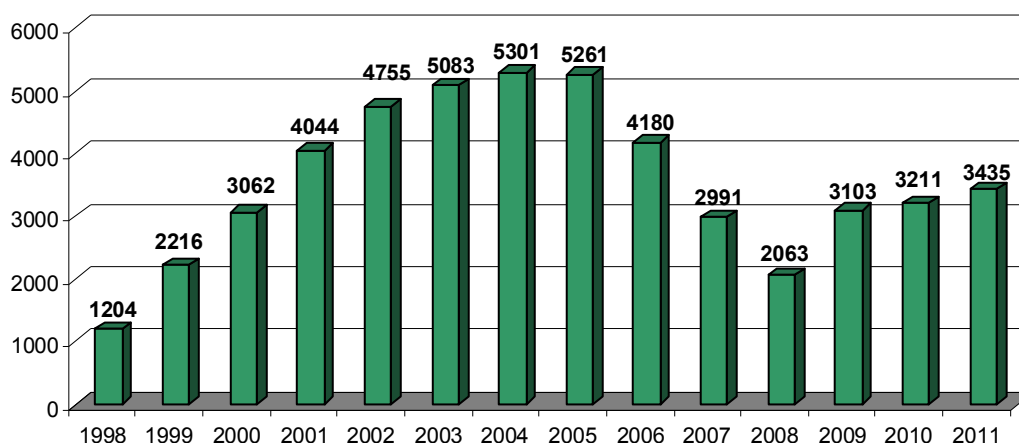
Tabela 1.1. Liczba bezrobotnych w powiecie puckim w latach 1999-2011

Lata	ogółem	kobiety	mężczyźni	+ Wzrost / - Spadek
1999	2 216	1 224	992	+ 1012
2000	3 062	1 605	1 457	+ 846
2001	4 044	1 932	2 112	+ 982
2002	4 755	2 170	2 585	+ 711
2003	5 083	2 269	2 814	+ 328
2004	5 301	2 516	2 785	+ 218
2005	5 261	2 702	2 559	- 40
2006	4 180	2 331	1 849	- 1081
2007	2 991	1 898	1 093	- 1189
2008	2 063	1 260	803	- 928
2009	3 103	1 539	1 564	+ 1040
2010	3 211	1 580	1 631	+ 108
2011	3 435	1 825	1 610	+224

Od roku 2005 obserwowaliśmy w naszym powiecie spadek liczby zarejestrowanych bezrobotnych, rok 2009 przyniósł wzrost liczby bezrobotnych, największy od 1999 roku, tj. od 10 lat, który odnotowujemy nadal.

Porównując rok 2011 do roku poprzedniego nastąpił wzrost o 224 osoby (o 7%).

Wykres 1.1. Stan bezrobotnych w powiecie puckim w latach 1998 – 2011



1.2. Stopa bezrobocia

Stopa bezrobocia w Polsce w końcu grudnia kształtowała się na poziomie 12,5% w stosunku do ludności aktywnej zawodowo. W porównaniu do sytuacji z końca miesiąca listopada wysokość tego wskaźnika wzrosła o 0,4 punktu procentowego.

W grudniu 2010 r. stopa bezrobocia w Polsce wynosiła 12,4%.

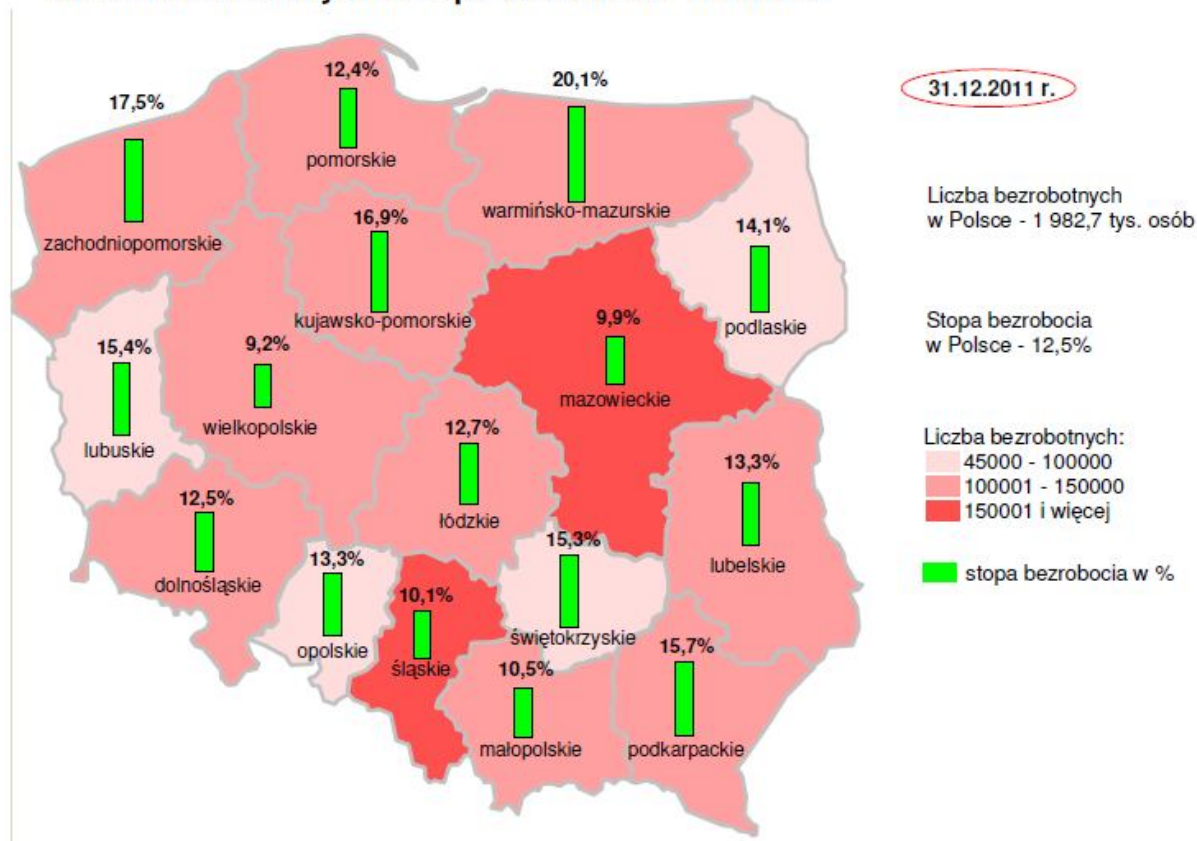
Najwyższa stopa bezrobocia w końcu 2011 r. występowała w województwach:

warmińsko-mazurskim	20,1%
zachodniopomorskim	17,5%
kujawsko-pomorskim	16,9%
podkarpackie	15,7%

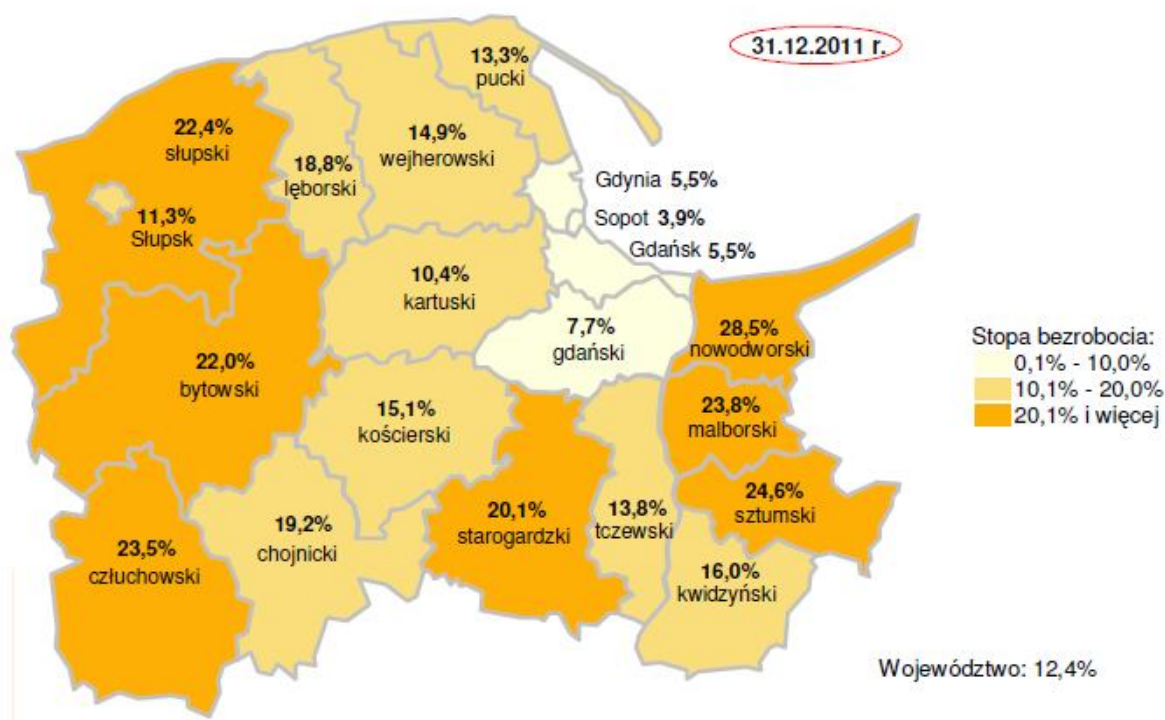
Najniższą stopą bezrobocia charakteryzowały się województwa:

wielkopolskie	9,2%
mazowieckie	9,9%
śląskie	10,1%
małopolskie	10,5%

Liczba bezrobotnych i stopa bezrobocia w Polsce



Stopa bezrobocia w powiatach województwa pomorskiego



W porównaniu do grudnia 2010 r. największy wzrost stopy bezrobocia wystąpił w powiecie kwidzyńskim o 3,3 punktu procentowego, chojnickim 1,0 pp. i starogardzkim 0,9 pp. Natomiast największy spadek odnotowano w powiecie człuchowskim o 1,2 punktu procentowego oraz lęborskim 1,1 pp.

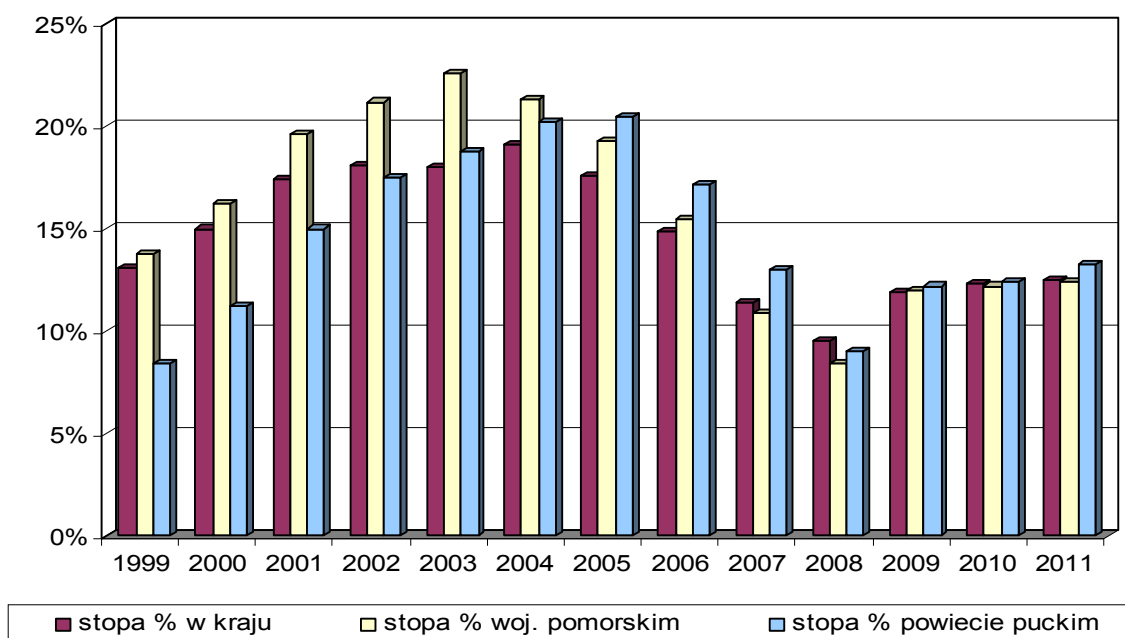
W powiecie puckim w grudniu 2010 r. stopa bezrobocia wyniosła 12,6 czyli kolejny rok przyniósł wzrost o 0,7 punktu procentowego.

W grudniu 2011 r. w stosunku do miesiąca poprzedniego stopa bezrobocia w województwie pomorskim zwiększyła się o 0,3 punktu proc., w kraju o 0,4 pkt proc., i tym samym stopa bezrobocia w kraju osiągnęła poziom wyższy (o 0,1 pkt proc.) od stopy bezrobocia w naszym województwie.

Tabela 1.2.1. Stopa bezrobocia powiatu puckiego w odzwierciedleniu do woj. pomorskiego i kraju w latach 1999-2011

Rok	stopa % w kraju	stopa % woj. pomorskim	stopa % powiecie puckim
1999	13,10%	13,80%	8,40%
2000	15,00%	16,20%	11,20%
2001	17,40%	19,60%	15,00%
2002	18,10%	21,20%	17,50%
2003	18,00%	22,60%	18,80%
2004	19,10%	21,30%	20,20%
2005	17,60%	19,30%	20,50%
2006	14,90%	15,50%	17,20%
2007	11,40%	10,90%	13,00%
2008	9,50%	8,40%	9,00%
2009	11,90%	12,00%	12,20%
2010	12,30%	12,20%	12,40%
2011	12,50%	12,40%	13,30%

Wykres 1.2.1. Stopa bezrobocia w kraju, województwie pomorskim, powiecie puckim w latach 1999 - 2011

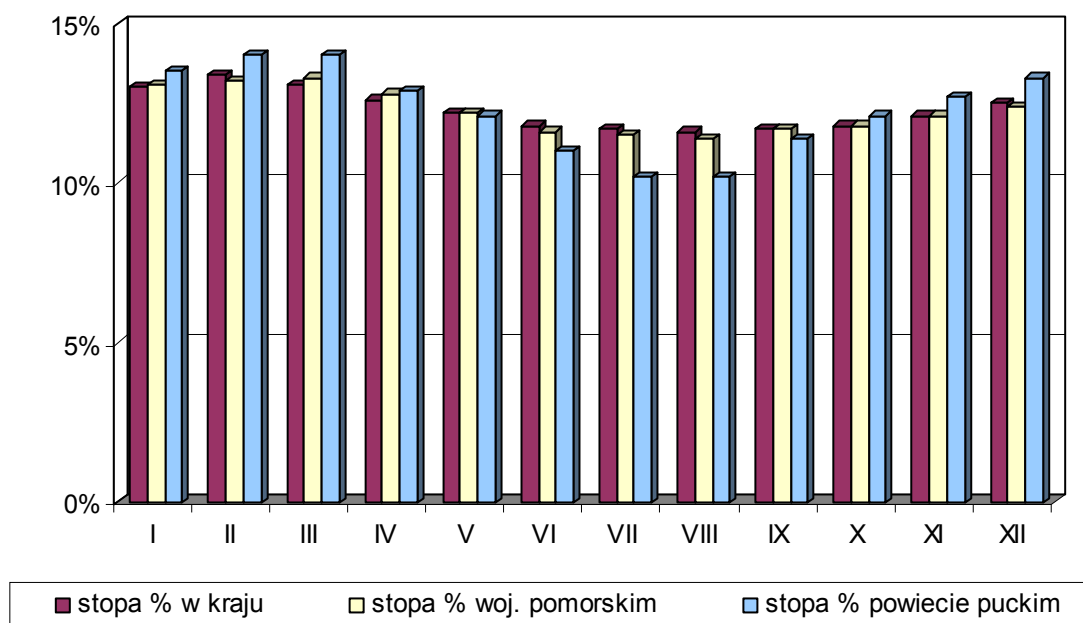


Stopa bezrobocia w powiecie puckim w końcu roku 2011 kształtowała się na poziomie 13,3% w stosunku do ludności aktywnej zawodowo. W porównaniu do sytuacji sprzed miesiąca wysokość tego wskaźnika wzrosła o 0,6 punktu procentowego. W grudniu 2010 r. stopa bezrobocia wynosiła 12,4%, więc w ciągu roku stopa bezrobocia w naszym powiecie wzrosła o 0,9 punktu procentowego.

Tabela 1.2.2. Stopa bezrobocia w powiecie puckim na tle województwa i kraju w poszczególnych miesiącach w roku 2011

Miesiące	Powiat Pucki	Województwo	Kraj
I	13,5	13,1	13,0
II	14,0	13,2	13,4
III	14,0	13,3	13,1
IV	12,9	12,8	12,6
V	12,1	12,2	12,2
VI	11,0	11,6	11,8
VII	10,2	11,5	11,7
VIII	10,2	11,4	11,6
IX	11,4	11,7	11,8
X	12,1	11,8	11,8
XI	12,7	12,1	12,1
XII	13,3	12,4	12,5

Wykres 1.2.2. Stopa bezrobocia w powiecie puckim na tle województwa i kraju w roku 2011



Stopa bezrobocia w powiecie puckim do kwietnia 2011 r. utrzymywała się na poziomie wyższym niż stopa w województwie czy w kraju. Od maja do sierpnia w wyniku sezonowości sytuacja uległa zmianie i była na poziomie niższym. Od września do końca roku następuje wzrost stopy bezrobocia podobnie do sytuacji w kraju i województwie.

2. WYBRANE KATEGORIE BEZROBOTNYCH

2.1. W końcu roku 2011 wzrost liczby bezrobotnych, w porównaniu do stanu z końca roku 2010, zanotowano w kategorii osób **poprzednio pracujących** o 185 osób (7,1%) oraz w kategorii osób **dotychczas nie pracujących** o 39 osób (6,6%).

Spośród 2803 osób poprzednio pracujących, które na koniec roku pozostawały w ewidencji, jedynie 103 osoby zostało **zwolnionych z przyczyn leżących po stronie zakładu pracy**, a ich udział w bezrobociu ogółem kształtował się na poziomie 3,7 %.

2.2. **Kobiety** w liczbie 1825 osób, stanowiły w końcu grudnia 53,13 % ogółu bezrobotnych. W porównaniu do końca roku 2010 ich liczba wzrosła o 245, tj. o 15,5%. Zmniejszył się o 3,93 punkty procentowe udział kobiet w bezrobociu ogółem w roku 2011, w porównaniu do sytuacji z końca roku poprzedniego.

2.3. W końcu roku 2011 odnotowano 1831 osoby **bezrobotne zamieszkałe na wsi**, co daje 53,3% ogółu bezrobotnych. W porównaniu z rokiem 2010 bezrobocie wśród mieszkańców wsi wzrosło o 1,9 punktu procentowego.

2.4. W ewidencji urzędu pracy na koniec roku pozostawały 631 osób, w tym 360 kobiet, które **posiadały prawo do zasiłku**. Stanowiły one 18,37% ogółu bezrobotnych w powiecie. Nadmieniamy, że w końcu roku poprzedniego prawo do zasiłku posiadało 605 osób.

2.5. W końcu grudnia w ewidencji tutejszego urzędu pracy zarejestrowana była jedna kobieta **cudzoziemka**, bez prawa do zasiłku.

2.6. **Osoby w okresie do 12 miesięcy od dnia ukończenia nauki** w liczbie 251 osób stanowiły w końcu roku 7,3% ogółu bezrobotnych. Porównując do sytuacji z przed roku liczba tych osób wzrosła o 54 osoby tj. o 27,4% .

W wyżej wymienionej grupie można wyróżnić osoby, które ukończyły szkołę wyższą do 27 roku życia stanowiące 31 osób (33 osoby w roku 2010).

3. BEZROBOTNI BĘDĄCY W SZCZEGÓLNEJ SYTUACJI NA RYNKU PRACY¹

3.1. W roku 2011 do Urzędu Pracy w Pucku zgłosiło się 1700 osób (w tym 899 kobiety) **bezrobotnych w wieku do 25 roku życia**. Wyrejestrowało się 1605 osób, w tym z powodu podjęcia pracy 663 osób (41,3% ogółu wyrejestrowanych), z powodu rozpoczęcia szkolenia 20 osób, podjęcia stażu 100 osób, z powodu nie potwierdzenia gotowości do pracy 654 osoby (40,75% ogółu wyrejestrowanych).

Według stanu w końcu okresu sprawozdawczego w ewidencji urzędu pozostawało 809 osób tej kategorii, tj. 23,55% ogółu bezrobotnych w powiecie.

Wśród tej grupy przewagę stanowią kobiety w liczbie 448 osób, 55,4% ogółu.

W porównaniu do stanu z końca roku 2010 ogółem 820 osób, w tym 422 kobiet.

Wśród omawianej grupy bezrobotnych przeważają osoby z wykształceniem policealnym i średnim zawodowym (299 osób) 36,96% oraz z wykształceniem gimnazjalnym (173 osoby) 21,38%, i zawodowym (198 osób), którzy stanowią 24,47% ogółu. Bezrobotni w wieku do 25 roku życia, to osoby głównie bez stażu pracy – (408 osób) 50,4% oraz posiadający staż pracy w przedziałach 1-5 lat - stanowiące 29,5%.

3.2. W końcu roku 2011 **bezrobotni powyżej 50 roku życia**, w liczbie 776 osób, w tym 289 kobiet, stanowili 22,6% bezrobotnych ogółem. Napływ bezrobotnych w tej kategorii osób w całym roku 2011 wyniósł 759 osób, w tym 301 kobiet. Wyrejestrowano w ciągu całego roku 673 osoby, głównie z powodu podjęć pracy - 285 osób i nie potwierdzenia gotowości do pracy - 163 osoby oraz z powodu rozpoczęcia prac społecznie użytecznych² - 34 osoby.

Wśród tej kategorii bezrobotnych przeważają osoby z wykształceniem zawodowym i niższym, stanowią oni blisko 79,64% całej grupy. Bezrobotni powyżej 50 roku życia to osoby, które wykazują w większości ponad dwudziestoletni staż pracy 59,54% ogółu.

¹ zgodnie z art. 49 ustawy z dnia 20 kwietnia 2004 r. o promocji zatrudnienia i instytucjach rynku pracy (Dz. U. z 2008 r. Nr 69, poz. 415, ze zmianami.), wymienione kategorie bezrobotnych zaliczane są do „osób będących w szczególnej sytuacji na rynku pracy”, w stosunku do których powiatowy urząd pracy w okresie do 6 miesięcy od dnia rejestracji, a w przypadku długotrwale bezrobotnych pobierających świadczenia z pomocy społecznej lub realizujących indywidualny program usamodzielnienia, w okresie 6 miesięcy od dnia utraty prawa do zasiłku z powodu upływu okresu jego pobierania, powinien przedstawić propozycję zatrudnienia, innej pracy zarobkowej, stażu, odbycia przygotowania zawodowego w miejscu pracy lub zatrudnienia w ramach prac interwencyjnych lub robót publicznych

² zgodnie z art. 2 ust. 1 pkt 23a ustawy z dnia 20 kwietnia 2004 r. o promocji zatrudnienia i instytucjach rynku pracy (Dz. U. z 2008 r. Nr 69, poz. 415, z e zmianami) są to prace wykonywane przez bezrobotnych bez prawa do zasiłku, na skutek skierowania przez starostę, organizowane przez gminę w jednostkach organizacyjnych pomocy społecznej, organizacjach lub instytucjach statutowo zajmujących się pomocą charytatywną lub na rzecz społeczności lokalnych.

3.3. Napływ **długotrwale bezrobotnych**, pozostających w rejestrze urzędu pracy w ciągu 12 miesięcy wyniósł 1557 osób. Według stanu na koniec grudnia 2011 roku w ewidencji zanotowano 1296 osób, a ich udział w ogólnej liczbie bezrobotnych wynosił 37,7% (na koniec roku 2010 wielkości te kształtowały się na poziomie 1073 osób, tj. 33,4%). W ciągu całego roku 2011 z tej kategorii bezrobotnych pracę podjęło 530 osób, szkolenie rozpoczęło 14 osób, rozpoczęło prace społecznie użyteczne 52 osoby, gotowości nie potwierdziło 467 osób, dobrowolnie zrezygnowały ze status 163 osoby.

Szczegółowy obraz jak w poszczególnych miesiącach 2011 r. kształtował się „napływ” oraz „odpływ” z bezrobocia osób w wieku do 25 roku życia, osób powyżej 50 roku życia oraz osób długotrwale bezrobotnych przedstawiają Tabele 3.1.1., 3.2.1, 3.3.1, załączone w aneksie statystycznym.

3.4. Z pozostałych grup bezrobotnych uznanych ustawowo za będące w szczególnej sytuacji na rynku pracy (3109 osób), w końcu grudnia 2011 r. w naszym urzędzie pracy zarejestrowanych było:

- ✓ 1.173 osoby bez kwalifikacji zawodowych (37,7% ogółu), (890 osób w 2010 r.)
- ✓ 819 osoby bez doświadczenia zawodowego (26,3%), (783 osób w 2010 r.)
- ✓ 2.091 osób bez wykształcenia średniego (67,26%), (1.975 osób w 2010 r.)
- ✓ 291 osób samotnie wychowujących co najmniej jedno dziecko do 18 roku życia (9,36%), (261 osób w 2010 r.)
- ✓ 344 kobiet, które nie podjęły zatrudnienia po urodzeniu dziecka (294 osób w 2010r.)
- ✓ 120 osób niepełnosprawnych, (124 osoby w 2010 r.)
- ✓ 67 osób które po odbyciu kary pozbawienia wolności nie podjęły zatrudnienia (62 osób w 2010 r.)

4. STRUKTURA BEZROBOTNYCH W POWIECIE WEDŁUG WIEKU, POZIOMU WYKSZTAŁCENIA, CZASU POZOSTAWANIA BEZ PRACY I STAŻU PRACY

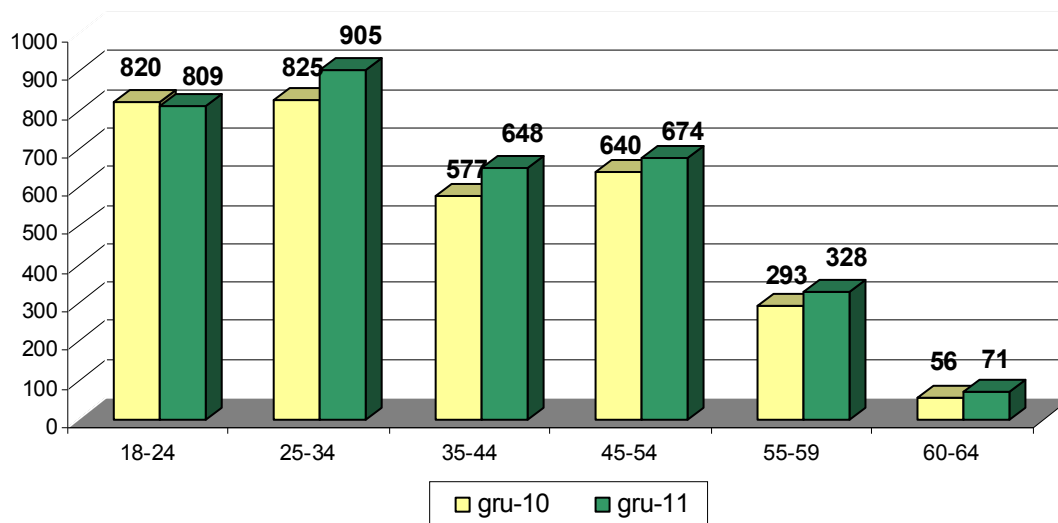
4.1. Na przestrzeni 2011 roku odnotowano wzrost udziału procentowego bezrobotnych w grupach wiekowych 25-34 lata oraz 35-44 lata, w pozostałych grupach wiekowych odsetek bezrobotnych uległ nieznacznym zmianom.

Spadek odnotowano w grupie wiekowej od 18-24 mc o 1,9 punktu procentowego (tj. 11 osób) oraz mniej widoczny w grupie 45-54 lata 0,4 pp. Jednak młodzi bezrobotni w dalszym ciągu stanowią połowę wszystkich bezrobotnych (49,9%).

Tabela. 4.1. Bezrobotni według grup wiekowych w latach 2010 - 2011

Grupy wiekowe	Liczba bezrobotnych			
	Grudzień 2010		Grudzień 2011	
	Liczba	%	Liczba	%
Ogółem	3211	100,0	3435	100,0
18-24	820	25,5	809	23,6
25-34	825	25,7	905	26,3
35-44	577	18,0	648	18,9
45-54	640	20,0	674	19,6
55-59	293	9,1	328	9,5
60-64	56	1,7	71	2,1

Wykres 4.1. Bezrobotni według grup wiekowych w latach 2010 - 2011

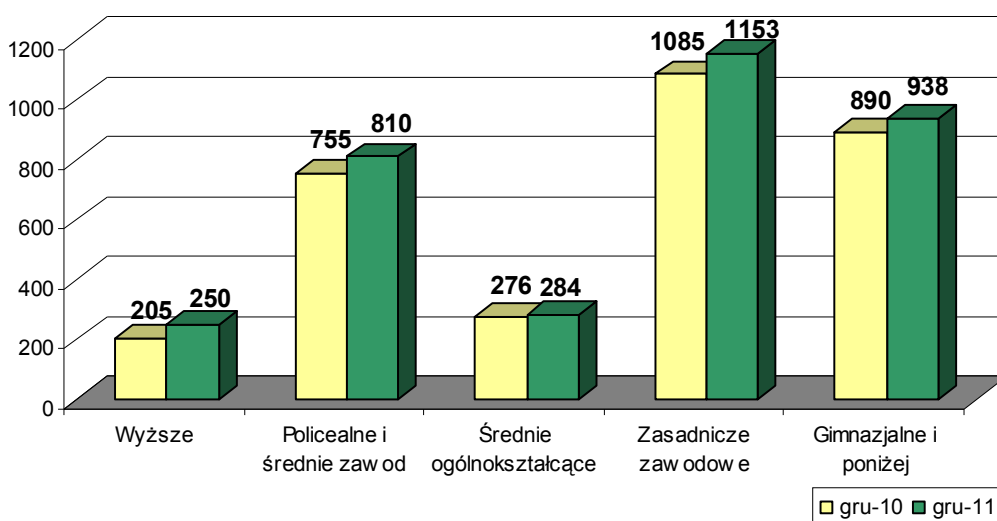


4.2. Utrzymującą się niekorzystną cechą bezrobocia jest niski poziom wykształcenia bezrobotnych. Największą grupę wśród bezrobotnych zarejestrowanych w dalszym ciągu stanowią osoby o wykształceniu zasadniczym zawodowym oraz gimnazjalnym i poniżej gimnazjalnym, których udział w ogólnej liczbie bezrobotnych w naszym powiecie w końcu grudnia 2011 r. wynosił odpowiednio 33,6% i 27,3%. Zwiększył się w stosunku do roku ubiegłego odsetek bezrobotnych z wykształceniem wyższym o 0,9 pp. Różnice w pozostałych kategoriach poziomu wykształcenia stanowią średnio 0,2 punktu w stosunku do roku poprzedniego.

Tabela 4.2. Poziom wykształcenia bezrobotnych w powiecie puckim w latach 2010-2011

Poziom wykształcenia	Liczba bezrobotnych			
	Grudzień 2010		Grudzień 2011	
	Liczba	%	Liczba	%
ogółem	3211	100	3435	100
Wyższe	205	6,4	250	7,3
Policealne i średnie zawodowe	755	23,5	810	23,6
Średnie ogólnokształcące	276	8,6	284	8,3
Zasadnicze zawodowe	1085	33,8	1153	33,6
Gimnazjalne i poniżej	890	27,7	938	27,3

Wykres. 4.2. Poziom wykształcenia bezrobotnych w powiecie puckim w latach 2010-2011

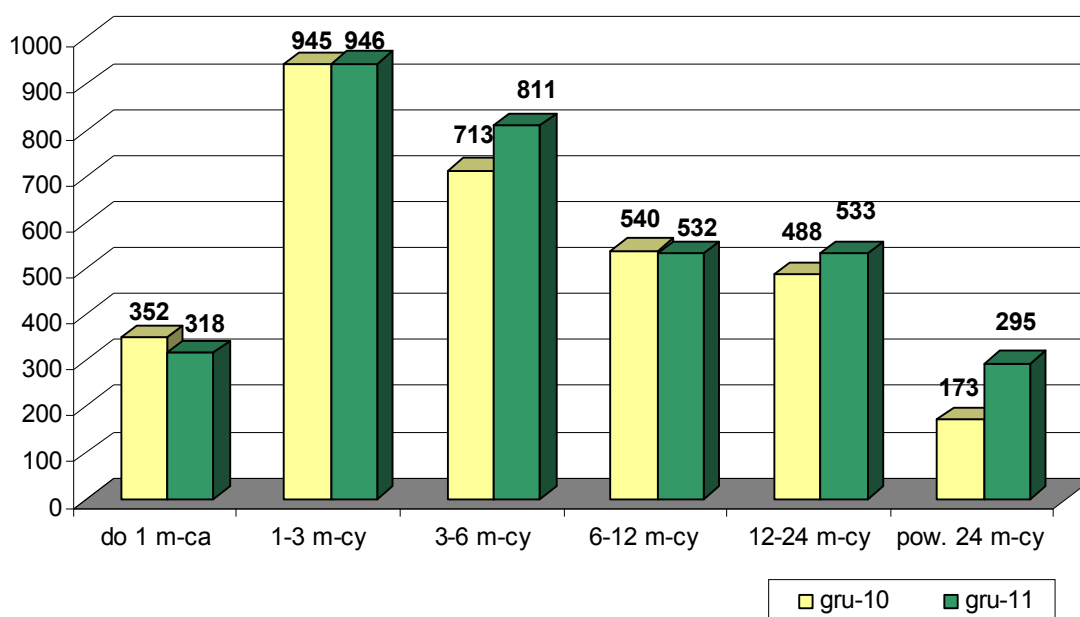


4.3. W końcu grudnia 2011 r. w Powiatowym Urzędzie Pracy w Pucku pozostawało 946 osób, w kategorii bezrobotnych pozostających bez pracy od 1 do 3 miesięcy, stanowiący 27,5% ogółu bezrobotnych, oraz bezrobotni pozostający bez pracy od 3 do 6 miesięcy w liczbie 811 osób stanowiący 23,6% łącznie stanowią ponad połowę. Natomiast spadek procentowy w odniesieniu do stanu z końca 2010 r. zanotowano w kategorii bezrobotnych pozostających bez pracy szczególnie w grupie bezrobotnych pozostających bez pracy do 1 mc, 6-12 miesięcy. Natomiast wzrost szczególnie w grupie pow. 24 mc o 3,2 punkty procentowe.

Tabela 4.3. Liczba i struktura bezrobotnych według czasu pozostawania bez pracy w końcu grudnia 2010 r. i 2011 r.

Czas pozostawania bez pracy	Liczba bezrobotnych			
	Grudzień 2010		Grudzień 2011	
	Liczba	%	Liczba	%
Ogółem	3211	100	3435	100
do 1 m-ca	352	11,0	318	9,3
1-3 m-cy	945	29,4	946	27,5
3-6 m-cy	713	22,2	811	23,6
6-12 m-cy	540	16,8	532	15,5
12-24 m-cy	488	15,2	533	15,5
pow. 24 m-cy	173	5,4	295	8,6

Wykres. 4.3. Liczba i struktura bezrobotnych według czasu pozostawania bez pracy w końcu grudnia 2010 r. i 2011 r.



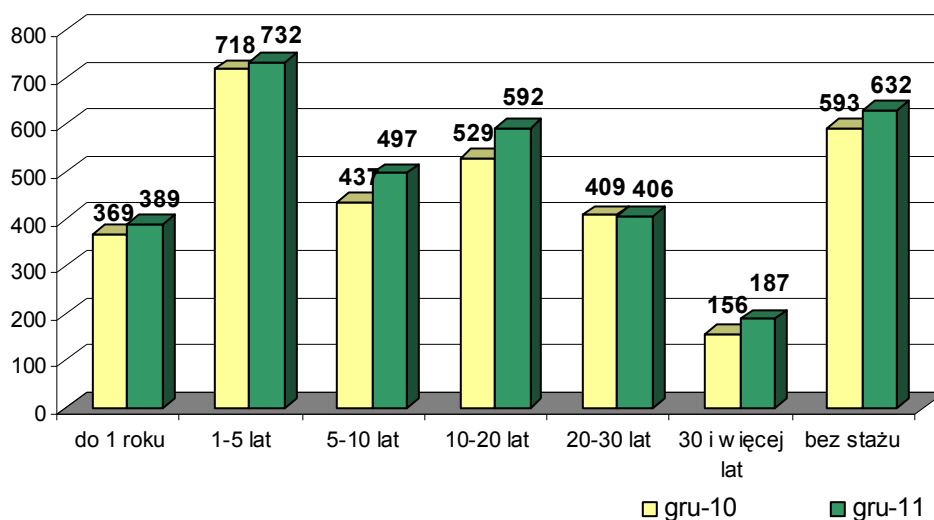
4.4. Biorąc pod uwagę doświadczenie zawodowe bezrobotnych w powiecie puckim, najliczniejszą grupę stanowiły osoby o stażu pracy od 1 roku do 5 lat. W końcu grudnia 2011 r., ich liczba 732 osoby, stanowiła 21,3% ogółu bezrobotnych

Na relatywnie wysokim poziomie 17,2% pozostawał także odsetek bezrobotnych, ze stażem pracy od 10-20 lat. Odsetek bezrobotnych bez stażu kształtował się w końcu 2011 r. na poziomie 18,4%. Najniższy odsetek wśród ogółu zarejestrowanych odnosił się do osób o stażu 30 lat i więcej i wynosił 5,4%.

Tabela 4.4. Liczba i struktura bezrobotnych według stażu pracy w końcu grudnia 2010r. i 2011r.

Staż pracy ogółem	Liczba bezrobotnych			
	Grudzień 2010		Grudzień 2011	
	Liczba	%	Liczba	%
Ogółem	3211	100	3435	100
do 1 roku	369	11,5	389	11,3
1-5 lat	718	22,4	732	21,3
5-10 lat	437	13,6	497	14,5
10-20 lat	529	16,5	592	17,2
20-30 lat	409	12,7	406	11,8
30 i więcej lat	156	4,9	187	5,4
bez stażu	593	18,5	632	18,4

Wykres. 4.4. Liczba i struktura bezrobotnych według stażu pracy w końcu grudnia 2010r. i 2011 r.



5. OFERTY PRACY

W roku 2011 Powiatowy Urząd Pracy w Pucku miał do dyspozycji 1051 oferty pracy, czyli o 552 oferty mniej niż w poprzednim roku i o 1.063 ofert mniej niż było w roku 2009. Rok 2011 przyniósł najmniejszą ilość ofert pracy od 2006 r.

Wykres. 5.1. Oferty pracy zgłoszone w latach 2006 - 2011

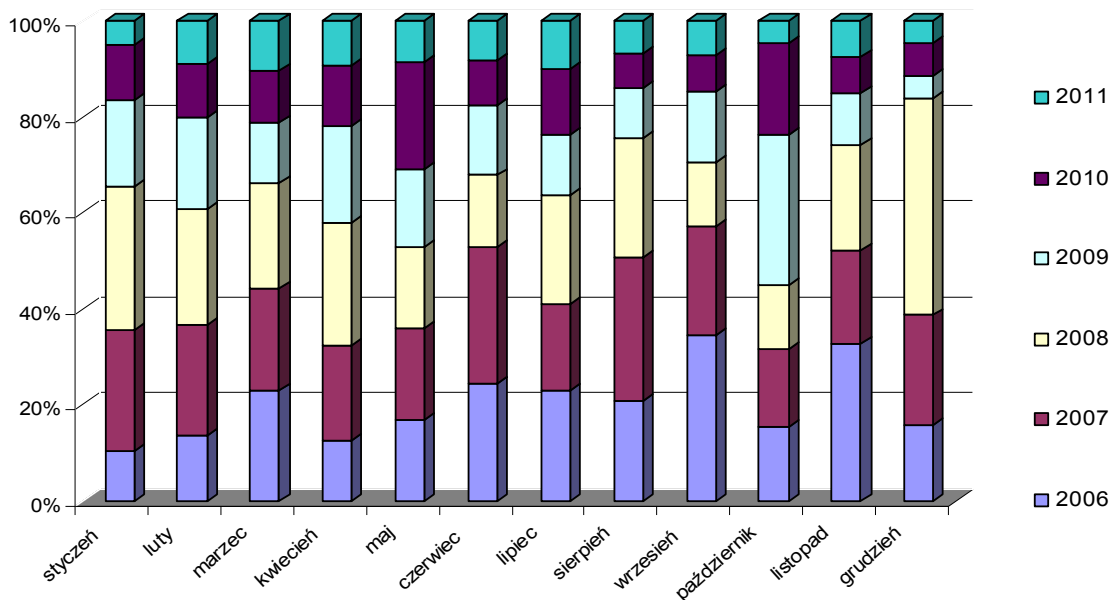


Tabela 5.1. Oferty pracy zgłoszone w poszczególnych miesiącach 2010r i 2011r.

Miesiąc	Oferty zgłoszone w miesiącu								
	2009	2010				2011			
	ogółem	ogółem	Pracy subsydiowanej	Z sektora publicznego	Z sektora prywatnego	ogółem	Pracy subsydiowanej	Z sektora publicznego	Z sektora prywatnego
Stycz	140	90	43	30	60	38	8	12	26
Lut	186	112	37	27	85	86	21	17	69
Marz	215	186	143	101	85	176	96	70	106
Kwie	297	186	73	37	149	135	58	19	116
Maj	214	293	67	28	265	112	16	16	96
Czerw	182	117	61	33	84	104	16	6	98
I pół	1234	984	424	256	728	651	215	140	511
Lip	122	136	47	16	120	96	24	15	81
Sierp	134	95	32	17	78	86	10	7	79
Wrzes	205	109	53	33	76	98	20	15	83
Paźdz	326	199	89	47	152	49	7	6	43
List	74	52	17	4	48	52	13	8	44
Grudz	19	28	11	3	25	19	5	0	19
II pół	880	619	249	120	499	400	79	51	349
razem	2114	1603	673	376	1227	1051	294	191	860

Zakłady pracy z sektora prywatnego zgłosiły 860 ofert pracy, co stanowi ponad 81,83% wszystkich ofert pracy, sektor publiczny zgłosił 191 ofert pracy.

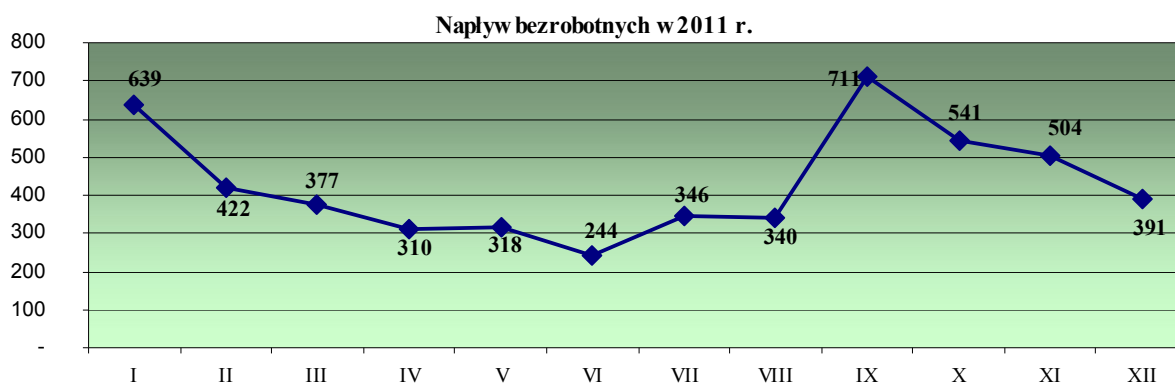
Wśród wszystkich - 294 oferty (27,97%) dotyczyło pracy subsydiowanej.

Z ogólnej liczby oferowanych przez zakłady miejsc pracy 148 stanowiły staże dla bezrobotnych, 65 ofert prac społecznie użytecznych.

Dla osób niepełnosprawnych skierowanych było 15 ofert pracy.

6. PŁYNNOŚĆ BEZROBOCIA

W roku 2011 zarejestrowanych zostało 5143 bezrobotnych, w tym 2619 kobiet (o 456 osób mniej niż przed rokiem, 31 kobiet więcej), wyłączono z ewidencji 4919 osób, w tym 2374 kobiet (o 572 osoby, w tym 173 kobiet mniej niż w poprzednim roku).



Analizując wykres powyżej stwierdzić można, że po raz kolejny największe nasilenie rejestracji bezrobotnych następuje po zakończeniu sezonu letniego.

Zarejestrowani w roku 2011 bezrobotni to :

- zarejestrowani **po raz pierwszy** w liczbie 1362, stanowią 26,5% ogółu;

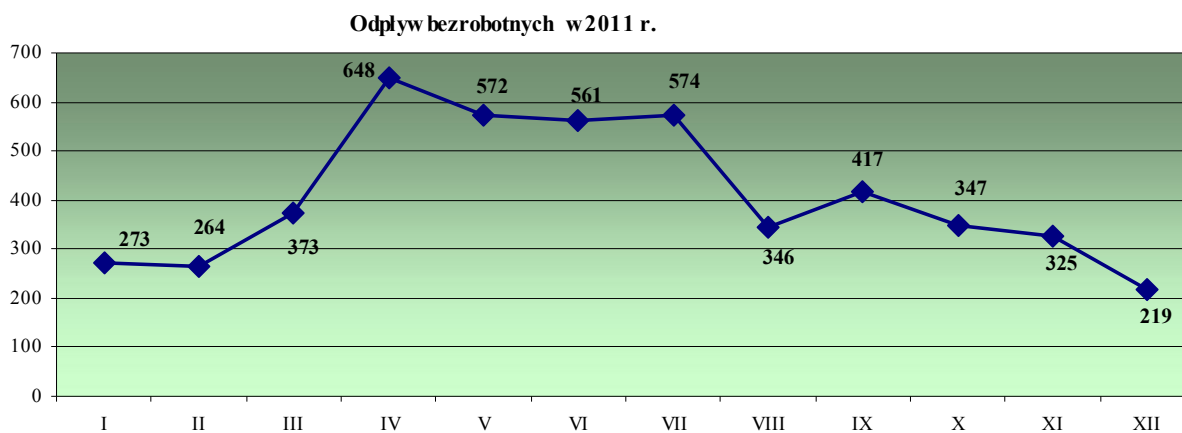
- zarejestrowani **po raz kolejny** w liczbie 3781, stanowią 73,5 % ogółu.

Analizując zarejestrowanych bezrobotnych pod względem „utrąty pracy” stwierdzamy, że do rejestracji zgłosili się w przewadze ci, którzy „**poprzednio pracowali**” w liczbie – 3950, co daje ponad 76,8 % wszystkich zarejestrowanych.

Bezrobotni, którzy „dotychczas nie pracowali” w liczbie 1193, stanowili 23,2% ogółu.

Ze wszystkich zarejestrowanych bezrobotnych w roku 2011 r. – 1284 osób, w tym 735 kobiet posiadało prawo do zasiłku.

Przez okres dwunastu miesięcy ubiegłego roku **wyłączono** z ewidencji 4919 osób, w tym 2374 kobiet. To o 572 osoby, w tym 173 kobiety mniej niż w analogicznym okresie roku 2010.



Podobnie jak w latach poprzednich zwiększona liczba utrat statusu bezrobotnego zaznacza się w miesiącach przedsezonowych.

Z ogółu wyrejestrowanych z ewidencji urzędu pracy bezrobotnych 2.212 osób (44,97%) podjęło pracę, z tego 132 osób podjęło pracę subsydiowaną.

Spośród bezrobotnych podejmujących pracę subsydiowaną:

- ✓ skierowanych do pracy interwencyjnych zostało : 5 osób; (46 osób 2010 r.)
- ✓ podjęło działalność gospodarczą: 57 osób; (195 osób w 2010 r.)
- ✓ rozpoczęło pracę na stanowiskach, których wyposażenie lub doposażenie zostało sfinansowane z Funduszu Pracy: 69 osób; (138 osób w 2010 r.)

Wyłączono bezrobotnych również z pozostałych przyczyn i tak między innymi:

- ✓ rozpoczęło szkolenie 87 osób, tym 41 kobiet; (270 osób, 2010 r.)
- ✓ rozpoczęło staż 143 osoby, w tym 104 kobiet; (328 osób, w 2010 r.)
- ✓ rozpoczęło prace społecznie użyteczne 64 osoby, w tym 27 kobiet (129 os w 2010r.)
- ✓ nie potwierdzenia gotowości do pracy 1724 osoby, w tym 671 kobiet (1774os 2010 r.)
- ✓ dobrowolnej rezygnacji 406 osób, w tym 279 kobiet (365 osób 2010 r.)

7. BEZROBOCIE W POWIECIE PUCKIM W ROZBICIU NA POSZCZEGÓLNE MIASTA I GMINY NALEŻĄCE DO POWIATU

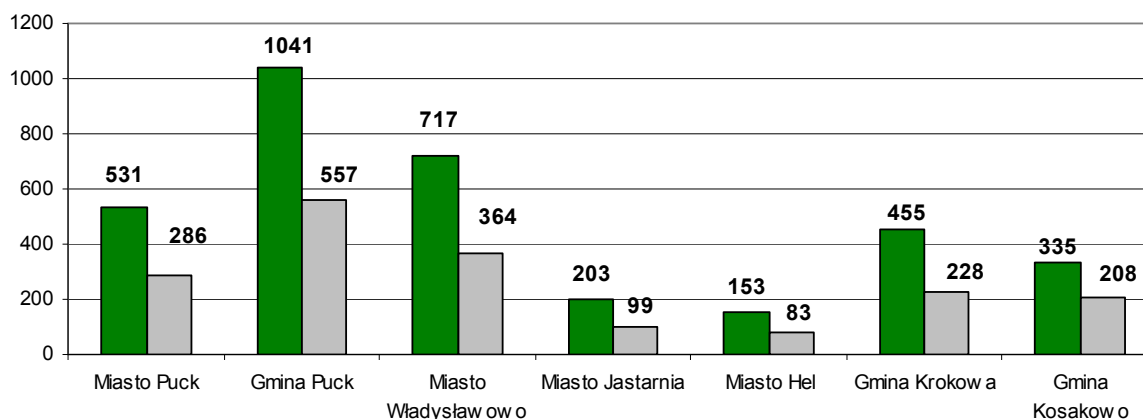
Tabela 7.1. Stan zarejestrowanych bezrobotnych w poszczególnych gminach i miastach powiatu puckiego według stanu na dzień 31.12.2011 r.

WYSZCZEGÓLNIENIE		2010	2011		przyrost /spadek% gru-10, gru-11	przyrost /spadek% lis-11, gru-11
		gru-10	lis-11	gru-11		
Miasto Puck	ogółem	486	505	531	9,3	5,1
	kobiety	239	281	286	19,7	1,8
Gmina Puck	ogółem	1026	1009	1041	1,5	3,2
	kobiety	503	541	557	10,7	3,0
Miasto Władysławowo	ogółem	620	680	717	15,6	5,4
	kobiety	285	341	364	27,7	6,7
Miasto Jastarnia	ogółem	192	200	203	5,7	1,5
	kobiety	92	93	99	7,6	6,5
Miasto Hel	ogółem	140	139	153	9,3	10,1
	kobiety	78	80	83	6,4	3,8
Gmina Krokowa	ogółem	448	416	455	1,6	9,4
	kobiety	214	224	228	6,5	1,8
Gmina Kosakowo	ogółem	299	314	335	12,0	6,7
	kobiety	169	199	208	23,1	4,5

W stosunku do ubiegłego 2010 roku największy wzrost bezrobocia nastąpił we Władysławowie o 15,6 punktu procentowego, oraz gminie Kosakowo o 12 pp, szczególnie w grupie kobiet. Natomiast gminami, w których wystąpił tylko nieznaczny wzrost o 1,5 są gmina Puck i gmina Krokowa.

W stosunku do poprzedniego miesiąca wzrost wystąpił w mieście Hel o 10,1 p.p. oraz gminie Krokowa o 9,4 p.p, natomiast tylko nieznaczny wzrost wystąpił w mieście Jastarnia o 1,5 p.p.

Wykres 7.1. Stan zarejestrowanych bezrobotnych w poszczególnych gminach i miastach powiatu puckiego na dzień 31.12.2011 r.



WYSZCZEGÓLNIENIE		2008	2009	2010	2011											
		gru-08	gru-09	gru-10	sty-11	lut-11	mar-11	kwi-11	maj-11	cze-11	lip-11	sie-11	wrz-11	paź-11	lis-11	gru-11
POWIAT	ogółem	2063	3103	3211	3577	3735	3739	3401	3147	2830	2602	2596	2890	3084	3263	3435
	kobiety	1260	1539	1580	1761	1820	1852	1719	1614	1467	1324	1369	1570	1687	1759	1825
Miasto Puck	ogółem	341	522	486	545	571	599	550	506	471	453	440	447	456	505	531
	kobiety	201	262	239	266	272	283	279	259	249	238	242	242	256	281	286
Gmina Puck	ogółem	571	944	1026	1155	1224	1226	1149	1078	968	896	897	975	1000	1009	1041
	kobiety	368	444	503	573	602	610	576	551	506	454	466	521	546	541	557
Władysławowo	ogółem	485	597	620	684	719	721	632	572	480	424	426	539	614	680	717
	kobiety	299	273	285	315	332	348	310	284	240	204	215	285	313	341	364
Jastarnia	ogółem	134	180	192	214	213	203	178	157	135	112	110	135	173	200	203
	kobiety	58	85	92	100	100	100	80	69	55	40	44	58	80	93	99
Hel	ogółem	99	109	140	153	157	157	129	100	90	81	83	102	131	139	153
	kobiety	58	66	78	90	92	94	74	55	44	44	44	61	75	80	83
Gmina Krokowa	ogółem	267	415	448	481	489	477	427	397	362	322	337	387	408	416	455
	kobiety	156	218	214	220	217	215	202	198	182	158	174	217	230	224	228
Gmina Kosakowo	ogółem	166	336	299	345	362	356	336	337	324	314	303	305	302	314	335
	kobiety	120	191	169	197	205	202	198	198	191	186	184	186	187	199	208

Tabela 7.2. Stan zarejestrowanych bezrobotnych w poszczególnych miastach i gminach powiatu puckiego w poszczególnych miesiącach 2011r

Źródło: Opracowanie własne na podstawie badań rynku pracy MGIP- 01

SPIS TABEL I WYKRESÓW

TABELA

1.1.	Liczba bezrobotnych w powiecie puckim w latach 1999-2011.....	6
1.2.1.	Stopa bezrobocia powiatu puckiego w odzwierciedleniu do woj. pomorskiego i kraju w latach 1999-2011.....	9
1.2.2.	Stopa bezrobocia w powiecie puckim na tle województwa i kraju w poszczególnych miesiącach w roku 2011.....	10
3.1.1.*	Rozliczenie "napływu i odpływu" bezrobotnych do 25 roku życia wg wybranych kategorii w 2011r	26
3.2.1.*	Rozliczenie "napływu i odpływu" bezrobotnych powyżej 50 roku życia według wybranych kategorii w 2011 r.	27
3.3.1.*	Rozliczenie "napływu i odpływu" długotrwale bezrobotnych według wybranych kategorii w 2011 r.	28
3.1. A *	Osoby będące w szczególnej sytuacji na rynku pracy.....	29
3.1. B*	Osoby będące w szczególnej sytuacji na rynku pracy – kobiety	30
4.1.	Bezrobotni według grup wiekowych w latach 2010 – 2011	14
4.2.	Poziom wykształcenia bezrobotnych w powiecie puckim w latach 2010-2011	15
4.3.	Liczba i struktura bezrobotnych według czasu pozostawania bez pracy w końcu grudnia 2010 r. i 2011 r.	16
4.4.	Liczba i struktura bezrobotnych według stażu pracy w końcu grudnia 2010r. i 2011r.	17
5.1.	Oferty pracy zgłoszone w poszczególnych miesiącach 2010r i 2011r.....	18
6.1.1.*	Napływ bezrobotnych według wybranych kategorii w roku 2011 r.	31
6.1.2.*	Napływ bezrobotnych według wybranych kategorii w roku 2011 r. kobiet.....	32
6.2.1.*	Odpływ bezrobotnych według wybranych kategorii w 2011 r.....	33
6.2.2.*	Odpływ bezrobotnych kobiet według wybranych kategorii w 2011r.....	34
7.1.	Stan zarejestrowanych bezrobotnych w poszczególnych gminach i miastach powiatu puckiego według stanu na dzień 31.12.2011	21
7.2.	Stan zarejestrowanych bezrobotnych w poszczególnych miastach i gminach powiatu puckiego w poszczególnych miesiącach 2011r.....	22
7.3.	*Bezrobotni w mieście Puck w roku 2011	35
7.4.	*Bezrobotni w mieście Hel w roku 2011	36
7.5.	*Bezrobotni w mieście Jastarnia w roku 2011	37
7.6.	* Bezrobotni w gminie Władysławowo w roku 2011.....	38

* Aneks statystyczny

7.7. * Bezrobotni w gminie Kosakowo w roku 2011	39
7.8. * Bezrobotni w gminie Krokowa w roku 2011	40
7.9. * Bezrobotni w gminie Puck w roku 2011	41

WYKRESY

1.1. Stan bezrobotnych w powiecie puckim w latach 1998 – 2011	6
1.2.1. Stopa bezrobocia w kraju, województwie pomorskim, powiecie puckim w latach 1999 – 2011	9
1.2.2. Stopa bezrobocia w powiecie puckim na tle województwa i kraju w roku 2011	10
4.1. Bezrobotni według grup wiekowych w latach 2010 – 2011	14
4.2. Poziom wykształcenia bezrobotnych w powiecie puckim w latach 2010-2011...	15
4.3. Liczba i struktura bezrobotnych według czasu pozostawania bez pracy w końcu grudnia 2010 r. i 2011 r.	16
4.4. Liczba i struktura bezrobotnych według stażu pracy w końcu grudnia 2010r. i 2011 r.	17
5.1. Oferty pracy zgłoszone w latach 2006 – 2011.....	18
7.1. Stan zarejestrowanych bezrobotnych w poszczególnych gminach i miastach powiatu puckiego na dzień 31.12.2011 r.	21

Aneks statystyczny

Tabela 3.1.1. ROZLICZENIE "NAPŁYWU I ODPLÝWU" BEZROBOTNYCH DO 25 ROKU ŻYCIA WG WYBRANYCH KATEGORII W 2011R

WYSZCZEGÓLNIENIE		DO 25 ROKU ŻYCIA												Rok 2011	
		sty	lut	mar	kwi	maj	cze	lip	sie	wrz	paź	lis	gru		
I	Bezrobotni wg stanu w końcu miesiąca poprzedzającego sprawozd.	820	912	942	939	814	729	605	545	531	709	783	805	Rok 2011	
II	Bezrobotni zarejestrowani w miesiącu sprawozdawczym	195	128	117	108	122	68	120	97	297	203	153	92		1700
	Bezrobotni zarejestrowani w miesiącu sprawozd. kobiety	101	62	48	59	79	34	70	52	174	103	71	46		899
	z tego														
	po raz pierwszy	75	56	45	32	34	26	38	56	180	100	78	35		755
	po raz kolejny (od 1990 r.)	120	72	72	76	88	42	82	41	117	103	75	57		945
	z wiersza II														
	po pracach interwencyjnych	0	0	0	0	0	0	0	0	0	0	0	0		0
	po robotach publicznych	0	0	0	0	0	0	0	0	0	0	0	0		0
	po stażu	24	13	8	37	42	6	45	3	1	4	0	8		191
	po odbyciu przygotowania zawodowego dorosłych	0	0	0	0	0	0	0	0	0	0	0	0		0
	po szkoleniu	1	0	0	1	7	6	4	1	2	0	0	0		22
	po pracach społecz. użyt.	1	0	0	0	0	0	0	0	0	0	1	0		2
III	Osoby wyłączone z ewidencji bezrob w miesiącu sprawozdawczym	91	90	107	221	199	184	176	108	108	119	123	79	1605	
	z tego z przyczyn:														
	podjęcia pracy w miesiącu sprawozdawczym	37	36	44	61	87	92	106	39	38	42	45	36	663	
	z tego														
	niesubsydiowanej	36	34	42	57	81	88	103	34	37	39	45	34	630	
	w tym pracy sezonowej	0	0	0	0	0	0	0	0	0	0	0	0	0	
	subsydiowanej	1	2	2	4	6	4	3	5	1	3	0	2	33	
	z tego														
	prac interwencyjnych	0	0	0	0	0	0	0	0	0	0	0	0	0	
	robót publicznych	0	0	0	0	0	0	0	0	0	0	0	0	0	
	podjęcia dział. gospod.	0	0	0	2	2	1	0	3	1	0	0	0	9	
	podjęcia pracy w ramach refundacji kosztów zatrudnienia bezrobotnego	0	2	2	2	4	3	3	2	0	3	0	2	23	
	inne	1	0	0	0	0	0	0	0	0	0	0	0	1	
	rozpoczęcia szkolenia	0	0	0	0	11	3	3	1	2	0	0	0	20	
	rozpoczęcia stażu	1	2	3	49	5	1	6	6	12	5	9	1	100	
	rozpoczęcia przygotowania zawodowego dorosłych	0	0	0	0	0	0	0	0	0	0	0	0	0	
	rozpoczęcia pracy społecz. użyt.	0	0	1	0	0	0	0	0	0	0	0	0	1	
	niepotwierdzenia gotowości	45	40	51	88	85	73	47	50	42	52	52	29	654	
	dobrowolnej rezygnacji ze statusu bezrobotnego	5	3	5	8	6	9	12	7	11	9	5	5	85	
	podjęcia nauki	0	0	0	0	0	0	0	0	1	3	0	0	4	
	ukończenia 60/65 lat	X	X	x	X	X	X	X	X	X	X	X	X	0	
	nabycia praw emerytalnych lub rentowych	0	0	0	0	0	0	0	0	0	0	1	1	2	
	nabycia praw do św. przedemer.	X	X	X	X	X	X	X	X	X	X	X	X	0	
	innych	0	7	0	3	3	2	2	2	2	1	1	2	25	
IV	Bezrobotni, którzy w miesiącu sprawozdawczym utracili status osoby będącej w szczególnej sytuacji na rynku pracy	12	8	13	12	8	8	4	3	11	10	8	9		
V	Bezrobotni według stanu w końcu miesiąca sprawozdawczego	912	942	939	814	729	605	545	531	709	783	805	809		
	w tym zarejestrowani po raz pierwszy	397	410	403	328	292	252	233	242	375	410	415	414		

Tabela 3.2.1. ROZLICZENIE "NAPŁYWU I ODPLYWU" BEZROBOTNYCH POWYŻEJ 50 ROKU ŻYCIA WEDŁUG WYBRANYCH KATEGORII W 2011 R

WYSZCZEGÓLNIENIE		POW 50 ROKU ŻYCIA														
		sty	lut	mar	kwi	maj	cze	lip	sie	wrz	paź	lis	gru	Rok 2011		
Bezrobotni wg stanu w końcu miesiąca poprzedzającego sprawozd.		690	741	762	756	701	668	636	598	609	645	689	727			
Bezrobotni zarejestrowani w miesiącu sprawozdawczym		83	56	44	42	48	44	43	52	94	98	81	74	759		
Bezrobotni zarejestrowani w miesiącu sprawozd. kobiety		28	20	18	11	18	24	18	31	44	37	29	23	301		
z tego	po raz pierwszy	12	9	10	9	16	10	4	10	24	15	13	15	147		
	po raz kolejny (od 1990 r.)	71	47	34	33	32	34	39	42	70	83	68	59	612		
z wiersza II	po pracach interwencyjnych	0	0	0	1	0	0	1	0	0	0	0	1	3		
	po robotach publicznych	0	0	0	0	0	0	0	0	0	0	0	0	0		
	po stażu	2	0	0	1	0	1	1	0	0	1	0	0	6		
	po odbyciu przygotowania zawodowego dorosłych	0	0	0	0	0	0	0	0	0	0	0	0	0		
	po szkoleniu	0	0	0	0	5	4	0	0	0	1	0	0	10		
po pracach społecz. użyt.		11	0	0	0	0	0	0	0	1	0	21	11	44		
Osoby wyłączone z ewidencji bezrob w miesiącu sprawozdawczym		32	35	50	97	81	76	81	41	58	54	43	25	673		
z tego z przyczyn:	podjęcia pracy w miesiącu sprawozdawczym	16	9	17	36	33	42	51	20	21	17	11	12	285		
	z tego	niesubsydiowanej	16	9	17	35	29	35	49	19	20	16	11	12	268	
			w tym pracy sezonowej	0	0	0	0	0	0	0	0	0	0	0	0	
			subsydiowanej	0	0	0	1	4	7	2	1	1	1	0	0	17
		z tego	prac interwencyjnych	0	0	0	0	0	1	0	0	0	0	0	0	1
			robót publicznych	0	0	0	0	0	0	0	0	0	0	0	0	0
			podjęcia dział. gospod.	0	0	0	1	4	2	0	0	1	0	0	0	8
			podjęcia pracy w ramach refundacji kosztów zatrudnienia bezrobotnego	0	0	0	0	0	4	2	1	0	1	0	0	8
	inne	0	0	0	0	0	0	0	0	0	0	0	0	0		
	rozpoczęcia szkolenia	0	0	0	0	7	2	0	0	0	1	0	0	10		
	rozpoczęcia stażu	0	0	1	1	0	0	1	0	0	0	0	0	3		
	rozpoczęcia przygotowania zawodowego dorosłych	0	0	0	0	0	0	0	0	0	0	0	0	0		
	rozpoczęcia pracy społecz. użyt.	0	6	3	20	3	0	0	0	2	0	0	0	34		
	niepotwierdzenia gotowości	8	6	13	24	18	17	16	10	21	19	5	6	163		
	dobrowolnej rezygnacji ze statusu bezrobotnego	5	2	5	6	6	11	7	4	7	9	6	2	70		
	podjęcia nauki	0	0	0	0	0	0	0	0	0	0	0	0	0		
	ukończenia 60/65 lat	0	1	0	1	0	0	0	1	1	1	0	0	5		
nabycia praw emerytalnych lub rentowych	1	4	2	2	1	0	1	3	2	2	3	2	23			
nabycia praw do św. przedemer.	1	2	4	3	5	2	2	2	2	1	9	1	34			
innych	1	3	3	2	8	1	3	0	2	4	7	2	36			
Bezrobotni, którzy w miesiącu sprawozdawczym utracili status osoby będącej w szczególnej sytuacji na rynku pracy		x	x	x	x	x	x	x	x	x	x	x	x			
Bezrobotni według stanu w końcu miesiąca sprawozdawczego		741	762	756	701	668	636	598	609	645	689	727	776			
w tym zarejestrowani po raz pierwszy		158	160	162	155	160	152	141	140	146	149	152	159			

Tabela 3.3.1. ROZLICZENIE "NAPŁYWU I ODPLÝWU" DŁUGOTRWALE BEZROBOTNYCH WEDŁUG WYBRANYCH KATEGORII W 2011 R

WYSZCZEGÓLNIENIE		DŁUGOTRWALE BEZROBOTNI												Rok 2011
		sty	lut	mar	kwi	maj	cze	lip	sie	wrz	paź	lis	gru	
I	Bezrobotni wg stanu w końcu miesiąca poprzedzającego sprawozd.	1073	1160	1228	1251	1195	1164	1118	1016	1022	1083	1153	1219	
II	Bezrobotni zarejestrowani w miesiącu sprawozdawczym	156	140	127	92	108	107	105	108	173	159	149	133	1557
	Bezrobotni zarejestrowani w miesiącu sprawozd. kobiety	70	63	58	38	57	53	50	51	94	88	82	73	777
	z tego													
	po raz pierwszy	X	X	X	X	X	X	X	X	X	X	X	X	X
	po raz kolejny (od 1990 r.)	156	140	127	92	108	107	105	108	173	159	149	133	1557
	z wiersza II													
	po pracach interwencyjnych	0	0	0	0	0	0	0	0	0	0	0	0	0
	po robotach publicznych	0	0	0	0	0	0	0	0	0	0	0	0	0
	po stażu	4	0	1	1	4	2	12	2	0	2	0	0	28
	po odbyciu przygotowania zawodowego dorosłych	0	0	0	0	0	0	0	0	0	0	0	0	0
	po szkoleniu	1	0	0	0	9	2	4	0	0	0	0	0	16
	po pracach społecz. użyt.	17	0	0	3	0	1	0	0	1	1	26	25	74
III	Osoby wyłączone z ewidencji bezrob w miesiącu sprawozdawczym	69	72	104	148	139	153	207	102	112	89	83	56	1334
	podjęcia pracy w miesiącu sprawozdawczym	25	25	34	43	57	79	107	40	43	30	30	17	530
	z tego													
	niesubsydiowanej	25	23	32	41	52	76	103	37	43	28	30	17	507
	w tym pracy sezonowej	0	0	0	0	0	0	0	0	0	0	0	0	0
	subsydiowanej	0	2	2	2	5	3	4	3	0	2	0	0	23
	z tego													
	prac interwencyjnych	0	0	1	0	0	0	0	0	0	0	0	0	1
	robót publicznych	0	0	0	0	0	0	0	0	0	0	0	0	0
	podjęcia dział. gospod.	0	0	0	0	2	0	1	1	0	0	0	0	4
	podjęcia pracy w ramach refundacji kosztów zatrudnienia bezrobotnego	0	2	0	2	3	3	3	2	0	2	0	0	17
	inne	0	0	0	0	0	0	0	0	0	0	0	0	0
	rozpoczęcia szkolenia	0	0	0	0	9	3	2	0	0	0	0	0	14
	rozpoczęcia stażu	0	1	1	12	1	1	1	0	1	0	0	0	18
	rozpoczęcia przygotowania zawodowego dorosłych	0	0	0	0	0	0	0	0	0	0	0	0	0
	rozpoczęcia pracy społecz. użyt.	0	10	15	22	2	0	0	0	2	1	0	0	52
	odmowa bez uzasadnionej przyczyny przyjęcia propozycji odpowiedniej pracy lub innej formy pracy	3	0	3	5	3	2	0	1	0	3	6	1	27
	niepotwierdzenia gotowości	31	24	37	46	41	47	63	44	49	33	27	25	467
	dobrowolnej rezygnacji ze statusu bezrobotnego	6	9	10	13	15	19	27	13	13	16	14	8	163
	podjęcia nauki	0	0	0	0	0	0	0	0	0	0	0	0	0
	ukończenia 60/65 lat	0	0	0	1	0	0	0	1	1	1	0	0	4
	nabycia praw emerytalnych lub rentowych	0	0	0	2	1	0	2	1	0	2	2	1	11
	nabycia praw do św. przedemer.	0	0	0	0	0	0	0	0	0	0	0	0	0
	innych	4	3	4	4	10	2	5	2	2	3	4	4	47
IV	Bezrobotni, którzy w miesiącu sprawozdawczym utracili status osoby będącej w szczególnej sytuacji na rynku pracy	x	x	x	x	x	x	x	x	x	x	x	x	
V	Bezrobotni według stanu w końcu miesiąca sprawozdawczego	1160	1228	1251	1195	1164	1118	1016	1022	1083	1153	1219	1296	
	w tym zarejestrowani po raz pierwszy	188	197	198	190	185	184	180	180	189	197	201	205	

Tabela 3.1. A		liczba bezrobotnych ogółem	Osoby będące w szczególnej sytuacji na rynku pracy								
Wyszczególnienie			do 25 roku życia	długotrwale bezrobotni	pow. 50 roku życia	bez kwalifikacji zawod	bez doświadczeni a zawodowego	bez wykształcenia średniego	samotnie wychowujący dziecko do 18 r	po odbyciu kary pozbawienia wolności	niepełnospra wni
			ogółem	ogółem	ogółem	ogółem	ogółem	ogółem	ogółem	ogółem	ogółem
Czas pozostawiania bez pracy w mc	do 1	277	77	27	51	97	65	193	21	7	11
	1-3	820	272	168	178	317	238	554	64	12	23
	3-6	716	251	152	138	273	235	445	66	11	14
	6-12	468	95	125	112	190	104	332	63	15	19
	12-24	533	86	533	166	193	122	363	43	17	24
	pow. 24	295	28	291	131	103	55	204	34	5	29
Wiek	18 - 24	809	809	199	x	358	500	371	68	4	13
	25 - 34	693	x	281	x	206	198	420	119	15	25
	35 - 44	559	x	239	x	185	49	453	71	16	17
	45 - 54	649	x	334	x	261	41	535	27	23	39
	55 - 59	328	x	188	x	132	22	252	6	6	20
	60 - 64 lata	71	x	55	x	31	9	60	0	3	6
Wykształcenie	wyższe	150	32	75	17	0	76	x	9	1	1
	policealne i śr. zawodowe	630	299	281	120	119	288	x	63	0	23
	średnie ogólnokształcące	238	107	86	21	154	110	x	26	0	9
	zasadnicze zawodowe	1153	198	433	296	153	103	1153	82	35	46
	gimnazjalne i poniżej	938	173	421	322	747	242	938	111	31	41
Staż pracy ogółem	do 1 roku	359	146	166	19	144	187	181	59	13	16
	1-5	607	239	230	31	200	x	424	98	18	18
	5-10	406	16	171	59	132	x	323	43	7	18
	10-20	527	x	239	164	186	x	434	36	11	20
	20-30	392	x	198	280	140	x	314	5	6	25
	30 lat i więcej	186	x	78	182	59	x	148	1	0	6
	bez stażu	632	408	214	41	312	632	267	49	12	17
ogółem	3109	809	1296	776	1173	819	2091	291	67	120	

Źródło: Opracowanie własne na podstawie badań rynku pracy MGIP- 01

Tabela 3.1. B		liczba bezrobotnych kobiet	Osoby będące w szczególnej sytuacji na rynku pracy									
Wyszczególnienie			do 25 roku życia	długotrwale bezrobotni	pow. 50 roku życia	bez kwalifikacji zawod	bez doświadczenia zawodowego	bez wykształcenia średniego	samotnie wychowujący dziecko do 18 r	po odbyciu kary pozbawienia wolności	niepełnosprawni	nie podjęły zatrud. po urodzeniu
			kobiet	kobiet	kobiet	kobiet	kobiet	kobiet	kobiet	kobiet	kobiet	kobiet
OCzas pozostawiania bez pracy w mc	do 1	106	34	12	15	43	35	57	16	0	4	17
	1-3	403	135	87	68	170	121	234	55	0	12	53
	3-6	405	148	92	63	162	137	217	60	0	6	69
	6-12	246	58	56	39	113	65	148	58	0	10	64
	12-24	285	51	285	65	110	77	165	40	1	9	87
	pow. 24	146	22	145	39	49	34	88	30	0	15	54
OWiek	18 - 24	448	448	130	x	206	286	167	65	0	8	75
	25 - 34	432	x	201	x	127	117	233	109	1	15	149
	35 - 44	299	x	128	x	115	31	220	62	0	6	71
	45 - 54	286	x	149	x	137	21	206	20	0	19	37
	55 - 59	126	x	69	x	62	14	83	3	0	8	12
Wykształcenie	wyższe	104	24	53	10	0	47	x	8	0	1	17
	policealne i śr. zawodowe	409	189	178	66	83	178	x	58	0	16	77
	średnie ogólnokształcące	169	68	68	16	122	75	x	26	0	5	32
	zasadnicze zawodowe	475	80	179	85	69	38	475	71	1	16	96
	gimnazjalne i poniżej	434	87	199	112	373	131	434	96	0	18	122
Staż pracy ogółem	do 1 roku	212	86	104	4	87	102	89	58	0	10	77
	1-5	346	122	151	14	112	x	216	82	0	9	86
	5-10	209	5	84	23	74	x	148	37	0	6	31
	10-20	261	x	116	75	99	x	192	30	0	12	22
	20-30	144	x	60	103	72	x	98	3	0	8	0
	30 lat i więcej	52	x	19	51	16	x	32	0	0	2	2
	bez stażu	367	235	143	19	187	367	134	49	1	9	126
	ogółem	1591	448	677	289	647	469	909	259	1	56	344

Źródło: Opracowanie własne na podstawie badań rynku pracy MGIP- 01

Tabela 6.1.1. Napływ bezrobotnych według wybranych kategorii w roku 2011 r.

miesiąc	Nowozarejestrowani bezrobotni	z tego:								Nowozarejestrowani bezrobotni									
		z tego:		z tego:						w tym:			wybrane kategorie bezrobotnych w tym:			osoby w szczególnej sytuacji na rynku pracy w tym:			
		zarejestrowani po raz pierwszy	zarejestrowani po raz kolejny	po pracach interwencyjnych	po robotach publicznych	po stażu	po odbyciu przygotowania zawodowego	po szkoleniu	po pracach społecznie użytecznych	poprzednio pracujący	dotychczas niepracujący	zwolnieni z przyczyn dotyczących zakładu pracy	z prawem do zasiłku	zamieszkali na wsi	osoby w okresie do 12 mc od dnia ukończenia nauki	do 25 roku życia	długotrwale bezrobotne	powyżej 50 roku życia	bez kwalifikacji zawodowych
ogółem	ogółem	ogółem	ogółem	ogółem	ogółem	ogółem	ogółem	ogółem	ogółem	ogółem	ogółem	ogółem	ogółem	ogółem	ogółem	ogółem	ogółem	ogółem	ogółem
I	639	147	492	0	0	32	0	1	20	523	116	16	211	361	60	195	156	83	159
II	422	126	296	0	0	13	0	0	0	326	96	9	90	226	40	128	140	56	119
III	377	86	291	0	0	10	0	0	0	295	82	13	69	189	40	117	127	44	128
IV	310	73	237	1	0	40	0	3	3	232	78	6	76	182	47	108	92	42	103
V	318	73	245	0	0	53	0	29	1	215	103	7	78	197	34	122	108	48	109
VI	244	66	178	0	0	11	0	20	2	195	49	3	83	142	28	68	107	44	79
VII	346	72	274	1	0	66	0	19	1	234	112	9	71	178	34	120	105	43	106
VIII	340	92	248	0	0	10	0	2	0	263	77	5	102	205	36	97	108	52	120
IX	711	265	446	0	0	3	0	3	2	506	205	30	130	378	161	297	173	94	263
X	541	149	392	0	0	10	0	4	1	413	128	13	132	257	76	203	159	98	190
XI	504	134	370	0	0	1	0	1	26	407	97	14	133	231	58	153	149	81	162
XII	391	79	312	1	0	9	0	0	27	341	50	12	109	218	26	92	133	74	123
RAZEM 2011 rok	5 143	1 362	3 781	3	0	258	0	82	83	3 950	1 193	137	1 284	2 764	640	1 700	1 557	759	1 661

Źródło: Opracowanie własne na podstawie badań rynku pracy MGIP- 01.

Tabela 6.1.2. Napływ bezrobotnych według wybranych kategorii w roku 2011 r. - kobiety

miesiąc	Nowozarejestrowani bezrobotni	z tego:								Nowozarejestrowani bezrobotni									
		z tego:		z tego:						w tym:			wybrane kategorie bezrobotnych w tym:			osoby w szczególnej sytuacji na rynku pracy w tym:			
		zarejestrowani po raz pierwszy	zarejestrowani po raz kolejny	po pracach interwencyjnych	po robotach publicznych	po stażu	po odbyciu przygotowania zawodowego	po szkoleniu	po pracach społecznie użytecznych	poprzednio pracujący	dotychczas niepracujący	zwolnieni z przyczyn dotyczących zakładu pracy	z prawem do zasiłku	zamieszkali na wsi	osoby w okresie do 12 mc od dnia ukończenia nauki	do 25 roku życia	długotrwale bezrobotne	powyżej 50 roku życia	bez kwalifikacji zawodowych
kobiety	kobiety	kobiety	kobiety	kobiety	kobiety	kobiety	kobiety	kobiety	kobiety	kobiety	kobiety	kobiety	kobiety	kobiety	kobiety	kobiety	kobiety	kobiety	kobiety
I	302	82	220	0	0	22	0	0	8	239	63	13	109	178	36	101	70	28	79
II	184	60	124	0	0	10	0	0	0	135	49	4	41	99	21	62	63	20	57
III	178	43	135	0	0	8	0	0	0	140	38	9	40	91	19	48	58	18	63
IV	153	34	119	1	0	29	0	2	2	109	44	2	42	93	31	59	38	11	52
V	177	35	142	0	0	47	0	15	0	109	68	1	40	107	22	79	57	18	67
VI	129	39	90	0	0	6	0	13	2	103	26	1	49	80	16	34	53	24	49
VII	181	36	145	1	0	48	0	7	1	114	67	4	38	97	19	70	50	18	55
VIII	198	56	142	0	0	8	0	1	0	155	43	3	72	120	26	52	51	31	72
IX	410	152	258	0	0	2	0	0	1	302	108	21	94	266	89	174	94	44	164
X	286	74	212	0	0	4	0	1	1	223	63	7	76	143	46	103	88	37	108
XI	247	68	179	0	0	1	0	1	6	197	50	4	82	117	32	71	82	29	79
XII	174	31	143	0	0	7	0	0	14	141	33	9	52	97	19	46	73	23	56
RAZEM 2010 rok	2 619	710	1 909	2	0	192	0	40	35	1 967	652	78	735	1 488	376	899	777	301	901

Źródło: Opracowanie własne na podstawie badań rynku pracy MGIP- 01

Tabela 6.2.1. Odplyw bezrobotnych według wybranych kategorii w 2011 r.

miesiące	wyłączenia z ewidencji - ogółem	W tym:								wyłączeni z ewidencji - z tego z przyczyn:								
		w mc sprawozdawczym	miesubsydiowanej	podjęcia pracy						rozpoczęcia szkolenia	rozpoczęcie stażu	ropoczęcie przyg. zawod. w miejscu pracy	rozpoczęcie pracy społecznie użytecznej	nie potwierdzenia gotowości do pracy	dobrowolnej rezygnacji	z innych przyczyn	nabycia praw emerytalnych i rentowych	nabycie praw do świadczeń przedemerytalnych
				w tym: pracy sezonowej	subsydiowanej	w tym:												
						prac interwencyjnych	robót publicznych	podjęcie działalności gospodarczej	podjęcie pracy w ramach ref. kosztów zatrud									
ogółem	ogółem	ogółem	ogółem	ogółem	ogółem	ogółem	ogółem	ogółem	ogółem	ogółem	ogółem	ogółem	ogółem	ogółem	ogółem	ogółem	ogółem	
I	273	115	113	0	2	0	0	0	1	0	1	0	0	123	21	4	1	1
II	264	112	108	0	4	0	0	0	4	0	5	0	10	90	21	14	4	2
III	373	162	157	0	5	1	0	0	4	0	4	0	18	138	27	11	2	4
IV	648	241	224	0	17	1	0	8	8	2	73	0	26	231	37	9	2	3
V	572	269	243	0	26	0	0	17	9	40	10	0	5	185	36	14	2	5
VI	561	303	284	0	19	2	0	7	10	11	4	0	0	180	42	19	0	2
VII	574	321	306	0	15	1	0	3	11	18	8	0	1	163	52	5	2	2
VIII	346	144	126	0	18	0	0	11	7	1	7	0	0	137	42	4	3	2
IX	417	181	174	0	7	0	0	5	2	4	13	0	3	156	43	9	2	2
X	347	136	126	0	10	0	0	4	6	4	6	0	1	135	39	8	4	1
XI	325	131	126	0	5	0	0	2	3	1	11	0	0	111	27	10	5	9
XII	219	97	93	0	4	0	0	0	4	6	1	0	0	75	19	8	4	1
RAZEM 2010 r	4 919	2 212	2 080	0	132	5	0	57	69	87	143	0	64	1 724	406	115	31	32

Źródło: Opracowanie własne na podstawie badań rynku pracy MGIP- 01.

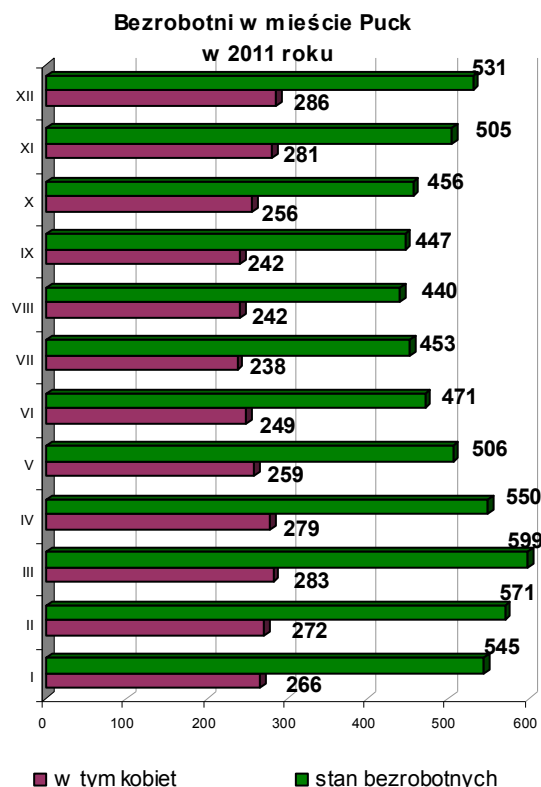
Tabela 6.2.2. Odpływ bezrobotnych kobiet według wybranych kategorii w 2011 r.

miesiące	wyłączenia z ewidencji - ogółem	w tym:							wyłączeni z ewidencji - z tego z przyczyn:								
		podjęcia pracy							rozpoczęcia szkolenia	rozpoczęcie stażu	ropoczęcie przyg. zawod. w miejscu pracy	rozpoczęcie pracy społecznie użytecznej	nie potwierdzenia gotowości do pracy	dobrowolnej rezygnacji	z innych przyczyn	nabycia praw emerytalnych i rentowych	nabycie praw do świadczeń przedemerytalnych
		w mc sprawozdawczym	niesubsydiowanej	w tym: pracy sezonowej	subsydiowanej	w tym: prac interwencyjnych	podjęcie działalności gospodarczej	podjęcie pracy w ramach ref. kosztów zatrud									
kobiet	kobiet	kobiet	kobiet	kobiet	kobiet	kobiet	kobiet	kobiet	kobiet	kobiet	kobiet	kobiet	kobiet	kobiet	kobiet	kobiet	kobiet
I	121	50	50	0	0	0	0	0	0	0	1	0	0	47	16	2	0
II	125	52	52	0	0	0	0	0	0	0	5	0	3	39	17	4	1
III	146	63	61	0	2	1	0	0	1	0	2	0	12	37	18	7	0
IV	286	106	103	0	3	1	0	2	0	1	49	0	8	81	25	1	1
V	282	147	136	0	11	0	0	7	4	22	8	0	1	65	25	5	1
VI	276	143	135	0	8	0	0	4	4	7	3	0	0	81	32	8	0
VII	324	198	190	0	8	1	0	2	5	7	6	0	1	69	38	3	1
VIII	153	61	57	0	4	0	0	3	1	0	6	0	0	51	28	2	1
IX	209	96	93	0	3	0	0	2	1	0	11	0	1	64	25	8	-
X	169	74	72	0	2	0	0	1	1	2	4	0	1	53	22	3	1
XI	175	74	71	0	3	0	0	1	2	1	9	0	0	49	20	4	3
XII	108	52	50	0	2	0	0	0	2	1	0	0	0	35	13	5	1
RAZEM 2010 r.	2 374	1 116	1 070	0	46	3	0	22	21	41	104	0	27	671	279	52	10

Źródło: Opracowanie własne na podstawie badań rynku pracy MGIP- 01

Tabela 7.3. Bezrobotni w mieście Puck w roku 2011 – 221103

lp.	Wyszczególnienie	Ogółem	tym kobiet
1.	Stan bezrobotnych w dniu 31.12.2010	486	239
2.	Napływ bezrobotnych w roku 2011 – ogółem	862	429
3.	poprzednio pracujący	670	330
4.	dotychczas niepracujący	192	99
5.	do 25 roku życia	241	125
6.	długotrwale bezrobotne	217	112
7.	powyżej 50 roku życia	118	56
8.	bez kwalifikacji zawodowych	271	150
9.	bez doświadczenia zawodowego	257	133
10.	bez wykształcenia średniego	462	179
11.	samotnie wychowujące co najmniej jedno dziecko do 18 roku życia	88	76
12.	które po odbyciu kary pozbawienia wolności nie podjęły zatrudnienia	39	0
13.	niepełnosprawni	31	18
14.	Odptyw bezrobotnych ogółem w roku 2011	817	382
15.	Podjęcia pracy	321	163
16.	Rozpoczęcie szkolenia	16	9
17.	Rozpoczęcie stażu	27	21
18.	Rozpoczęcie prac społecznie użytecznych	9	2
19.	Niepotwierdzeni gotowości do pracy	332	126
20.	Dobrowolna rezygnacja	58	36
21.	inne	54	25
22.	Stan bezrobotnych w dniu 31.12.2011	531	286
23.	poprzednio pracujący	447	240
24.	dotychczas niepracujący	84	46
25.	do 25 roku życia	96	55
26.	długotrwale bezrobotne	209	109
27.	powyżej 50 roku życia	136	54
28.	bez kwalifikacji zawodowych	170	102
29.	bez doświadczenia zawodowego	113	59
30.	bez wykształcenia średniego	320	138
31.	samotnie wychowujące co najmniej jedno dziecko do 18 roku życia	66	59
32.	Kategorie bezrobotnych		
33.	wiek 18-24	97	56
34.	25-34	139	84
35.	35-44	117	73
36.	45-54	105	46
37.	55-59	60	27
38.	60-64	13	0
39.	wykształcenie Wyższe	39	27
40.	Policealne i średnie zawodowe	122	84
41.	Średnie ogólnokształcące	49	36
42.	Zasadnicze zawodowe	177	61
43.	Gimnazjalne i poniżej	144	78
44.	staż pracy Do 1 roku	63	32
45.	1-5	109	66
46.	5-10	81	49
47.	10-20	101	57
48.	20-30	61	21
49.	30 lat i więcej	32	15
50.	Bez stażu	84	46



■ w tym kobiet ■ stan bezrobotnych

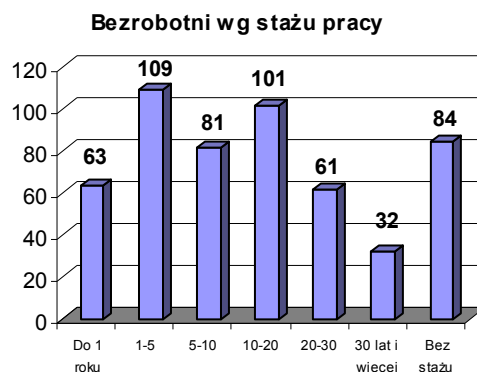
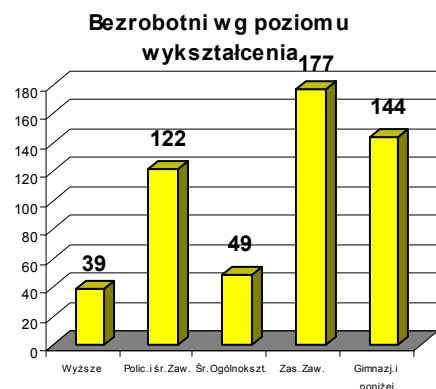
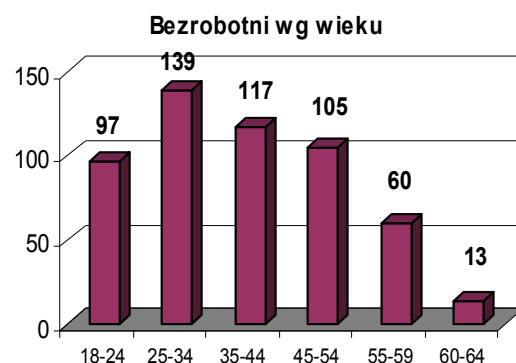
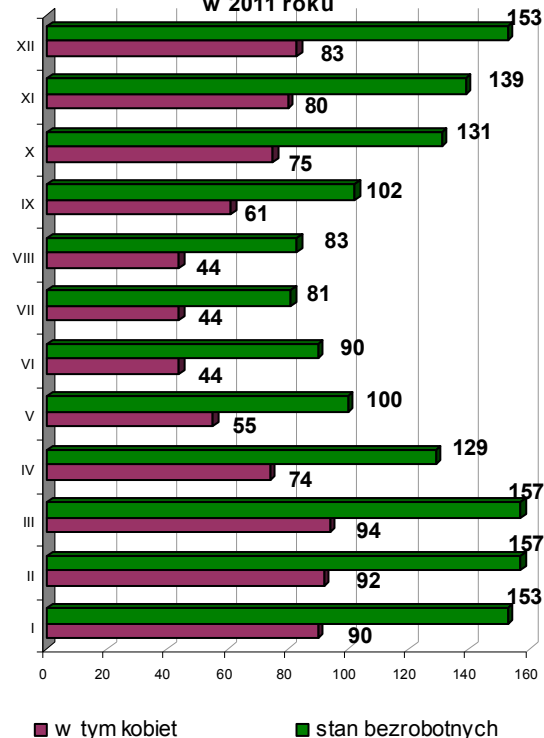


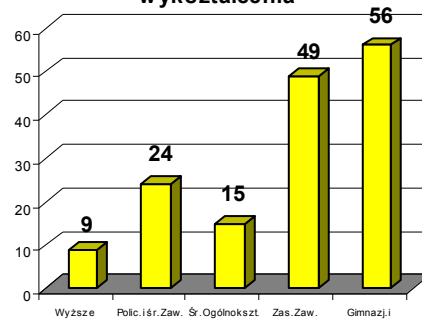
Tabela 7.4. Bezrobotni w mieście Hel w roku 2011 – 221101

Lp.	Wyszczególnienie	Ogółem	tym kobiet	
1.	Stan bezrobotnych w dniu 31.12.2010	139	78	
2.	Napływ bezrobotnych w roku 2011 – ogółem	198	103	
3.	poprzednio pracujący	146	82	
4.	dotychczas niepracujący	52	21	
5.	do 25 roku życia	51	25	
6.	długotrwale bezrobotne	54	33	
7.	powyżej 50 roku życia	32	13	
8.	bez kwalifikacji zawodowych	86	47	
9.	bez doświadczenia zawodowego	66	29	
10.	bez wykształcenia średniego	124	52	
11.	samotnie wychowujące co najmniej jedno dziecko do 18 roku życia	25	22	
12.	które po odbyciu kary pozbawienia wolności nie podjęły zatrudnienia	7	0	
13.	niepełnosprawni	2	0	
14.	Odływ bezrobotnych – ogółem w roku 2011	183	97	
15.	Podjęcia pracy	65	43	
16.	Rozpoczęcie szkolenia	0	0	
17.	Rozpoczęcie stażu	4	4	
18.	Rozpoczęcie prac społecznie użytecznych	7	4	
19.	Niepotwierdzeni gotowości do pracy	80	27	
20.	Dobrowolna rezygnacja	15	12	
21.	inne	12	7	
22.	Stan bezrobotnych w dniu 31.12.2011	153	83	
23.	poprzednio pracujący	121	67	
24.	dotychczas niepracujący	32	16	
25.	do 25 roku życia	29	17	
26.	długotrwale bezrobotne	48	29	
27.	powyżej 50 roku życia	34	13	
28.	bez kwalifikacji zawodowych	71	40	
29.	bez doświadczenia zawodowego	43	23	
30.	bez wykształcenia średniego	105	48	
31.	samotnie wychowujące co najmniej jedno dziecko do 18 roku życia	20	18	
32.	Kategorie bezrobotnych			
33.	wiek	18-24	29	17
34.		25-34	50	33
35.		35-44	27	14
36.		45-54	35	15
37.		55-59	12	4
38.		60-64	0	0
39.	wykształcenie	Wyższe	9	8
40.		Policealne i średnie zawodowe	24	17
41.		Średnie ogólnokształcące	15	10
42.		Zasadnicze zawodowe	49	19
43.	Gimnazjalne i poniżej	56	29	
44.	staż pracy	Do 1 roku	22	16
45.		1-5	29	18
46.		5-10	18	9
47.		10-20	20	7
48.		20-30	21	9
49.		30 lat i więcej	11	8
50.		Bez stażu	32	16

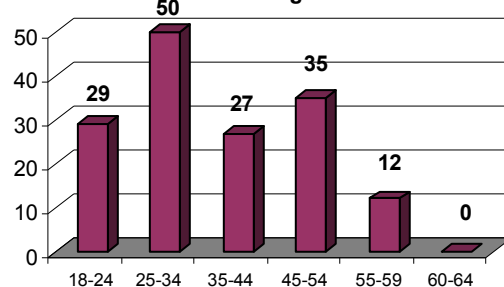
Bezrobotni w mieście Hel w 2011 roku



Bezrobotni wg poziomu wykształcenia



Bezrobotni wg wieku



Bezrobotni wg stażu pracy

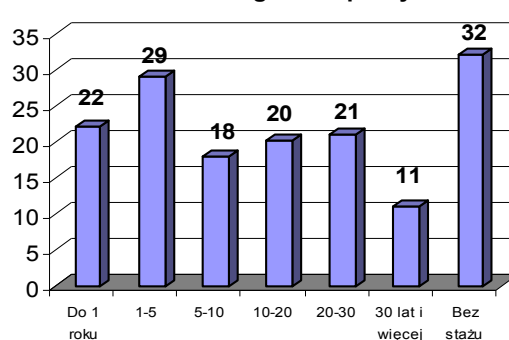


Tabela 7.5. Bezrobotni w mieście Jastarnia w roku 2011 – 221102

Lp.	Wyszczególnienie	Ogółem	tym kobiet	
1.	Stan bezrobotnych w dniu 31.12.2009	191	91	
2.	Napływ bezrobotnych w 2011 roku – ogółem	260	117	
3.	poprzednio pracujący	206	96	
4.	dotychczas niepracujący	54	21	
5.	do 25 roku życia	69	29	
6.	długotrwale bezrobotne	95	44	
7.	powyżej 50 roku życia	54	18	
8.	bez kwalifikacji zawodowych	85	42	
9.	bez doświadczenia zawodowego	73	27	
10.	bez wykształcenia średniego	154	59	
11.	samotnie wychowujące co najmniej jedno dziecko do 18 roku życia	19	15	
12.	które po odbyciu kary pozbawienia wolności nie podjęły zatrudnienia	2	0	
13.	niepełnosprawni	7	4	
14.	Odpływ bezrobotnych – ogółem w roku 2011	246	109	
15.	Podjęcia pracy	112	49	
16.	Rozpoczęcie szkolenia	4	1	
17.	Rozpoczęcie stażu	3	2	
18.	Rozpoczęcie prac społecznie użytecznych	0	0	
19.	Niepotwierdzeni gotowości do pracy	92	40	
20.	Dobrowolna rezygnacja	28	14	
21.	inne	7	3	
22.	Stan bezrobotnych w dniu 31.12.2011	203	99	
23.	poprzednio pracujący	168	83	
24.	dotychczas niepracujący	35	16	
25.	do 25 roku życia	38	17	
26.	długotrwale bezrobotne	80	39	
27.	powyżej 50 roku życia	64	25	
28.	bez kwalifikacji zawodowych	69	36	
29.	bez doświadczenia zawodowego	48	19	
30.	bez wykształcenia średniego	130	56	
31.	samotnie wychowujące co najmniej jedno dziecko do 18 roku życia	18	16	
32.	Kategorie bezrobotnych			
33.	wiek	18-24	38	17
34.		25-34	47	27
35.		35-44	36	20
36.		45-54	50	24
37.		55-59	28	11
38.		60-64	4	0
39.	wykształcenie	Wyższe	13	9
40.		Policealne i średnie zawodowe	45	27
41.		Średnie ogólnokształcące	16	8
42.		Zasadnicze zawodowe	65	30
43.	Gimnazjalne i poniżej	64	25	
44.	staż pracy	Do 1 roku	32	15
45.		1-5	41	21
46.		5-10	35	19
47.		10-20	34	17
48.		20-30	19	9
49.		30 lat i więcej	7	2
50.		Bez stażu	35	16

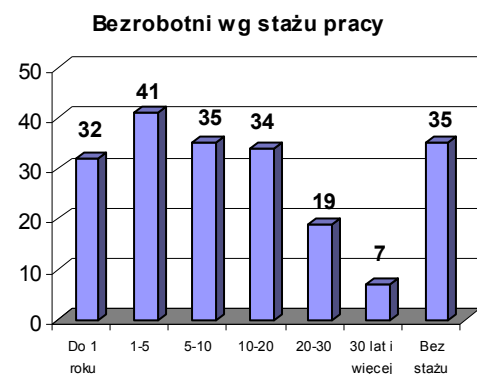
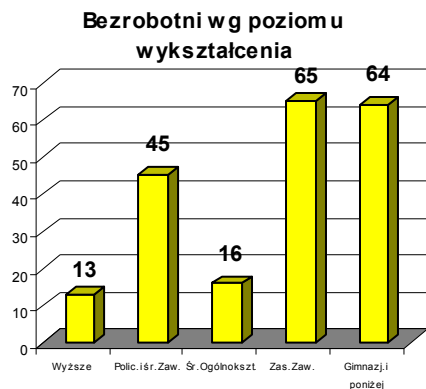
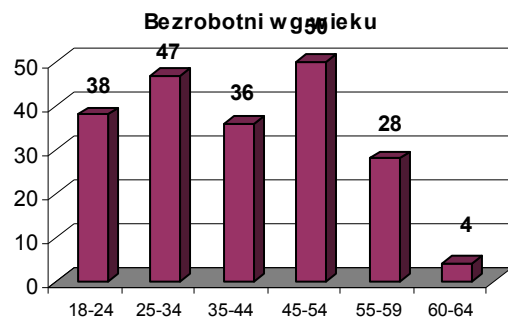
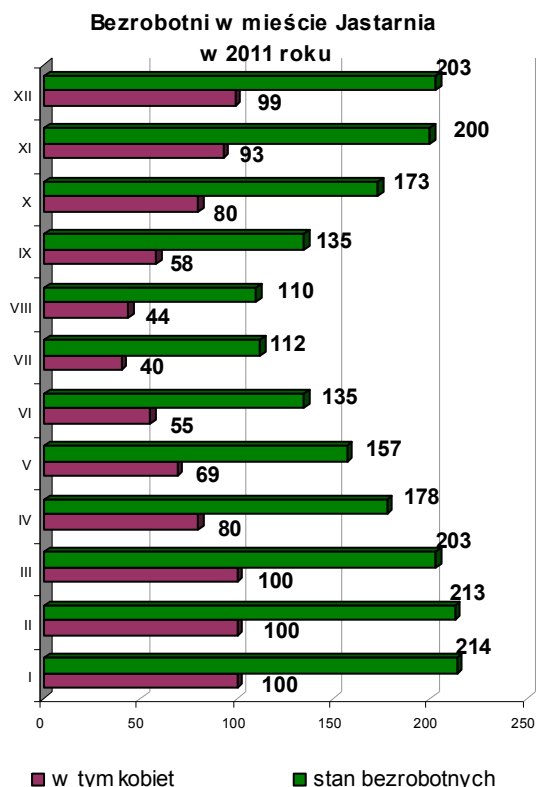


Tabela 7.6.
Bezrobotni w gminie Władysławowo w roku
2011 - 221104

Lp.	Wyszczególnienie	Ogółem	tym kobiet	
1.	Stan bezrobotnych w dniu 31.12.2010	621	285	
2.	Napływ bezrobotnych w 2011 roku – ogółem	1033	505	
3.	poprzednio pracujący	774	373	
4.	dotychczas niepracujący	259	132	
5.	do 25 roku życia	322	158	
6.	długotrwale bezrobotne	307	134	
7.	powyżej 50 roku życia	196	83	
8.	bez kwalifikacji zawodowych	319	166	
9.	bez doświadczenia zawodowego	327	165	
10.	bez wykształcenia średniego	495	188	
11.	w tym samotnie wychowujące co najmniej jedno dziecko do 18 roku życia	80	64	
12.	które po odbyciu kary pozbawienia wolności nie podjęły zatrudnienia	18	0	
13.	niepełnosprawni	33	11	
14.	Odływ bezrobotnych – ogółem w roku 2011	929	418	
15.	Podjęcie pracy	402	190	
16.	Rozpoczęcie szkolenia	15	4	
17.	Rozpoczęcie stażu	29	21	
18.	Rozpoczęcie prac społecznie użytecznych	14	3	
19.	Niepotwierdzeni gotowości do pracy	350	128	
20.	Dobrowolna rezygnacja	73	44	
21.	inne	46	28	
22.	Stan bezrobotnych w dniu 31.12.2011	717	364	
23.	poprzednio pracujący	577	284	
24.	dotychczas niepracujący	140	80	
25.	do 25 roku życia	156	84	
26.	długotrwale bezrobotne	251	111	
27.	powyżej 50 roku życia	182	68	
28.	bez kwalifikacji zawodowych	213	113	
29.	bez doświadczenia zawodowego	186	106	
30.	bez wykształcenia średniego	380	160	
31.	samotnie wychowujące co najmniej jedno dziecko do 18 roku życia	60	52	
32.	Kategorie bezrobotnych			
33.	wiek	18-24	158	84
34.		25-34	204	124
35.		35-44	123	63
36.		45-54	129	59
37.		55-59	85	33
38.		60-64	18	0
39.	wykształcenie	Wyższe	71	38
40.		Policealne i średnie zawodowe	195	116
41.		Średnie ogólnokształcące	72	50
42.		Zasadnicze zawodowe	223	91
43.	Gimnazjalne i poniżej	156	68	
44.	staż pracy	Do 1 roku	85	48
45.		1-5	163	87
46.		5-10	82	46
47.		10-20	119	65
48.		20-30	84	29
49.		30 lat i więcej	43	7
50.	Bez stażu	141	81	

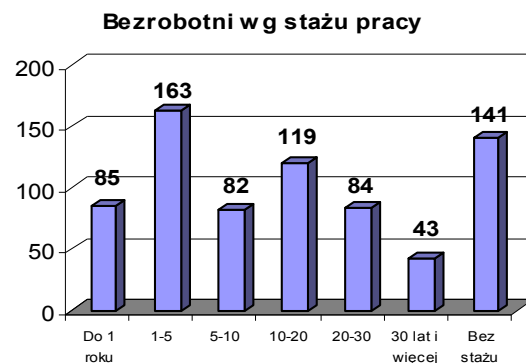
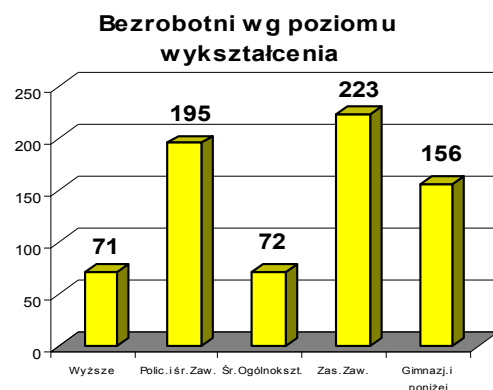
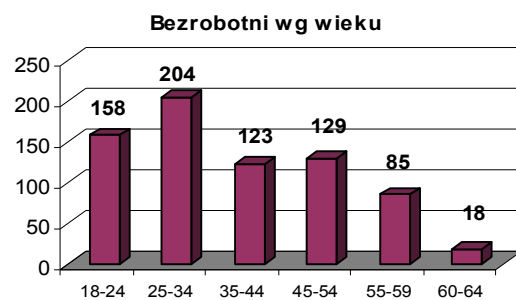
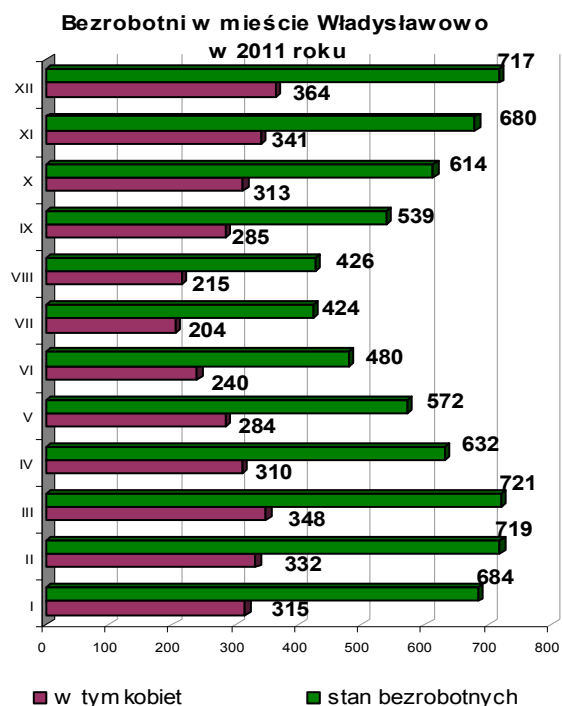


Tabela 7.7.
Bezrobotni w gminie Kosakowo w roku
2011 - 221105

Lp.	Wyszczególnienie	Ogółem	tym kobiet
1.	Stan bezrobotnych w dniu 31.12.2010	298	168
2.	Napływ bezrobotnych w 2011 roku – ogółem	460	249
3.	poprzednio pracujący	367	202
4.	dotychczas niepracujący	93	47
5.	do 25 roku życia	124	61
6.	długotrwale bezrobotne	149	80
7.	powyżej 50 roku życia	75	36
8.	bez kwalifikacji zawodowych	127	67
9.	bez doświadczenia zawodowego	117	58
10.	bez wykształcenia średniego	220	95
11.	w tym samotnie wychowujące co najmniej jedno dziecko do 18 roku życia	29	26
12.	które po odbyciu kary pozbawienia wolności nie podjęły zatrudnienia	10	0
13.	niepełnosprawni	14	6
14.	Odływ bezrobotnych – ogółem w roku 2011	420	207
15.	Podjęcia pracy	176	101
16.	Rozpoczęcie szkolenia	12	5
17.	Rozpoczęcie stażu	7	6
18.	Rozpoczęcie prac społecznie użytecznych	12	3
19.	Niepotwierdzeni gotowości do pracy	148	54
20.	Dobrowolna rezygnacja	39	27
21.	inne	26	11
22.	Stan bezrobotnych w dniu 31.12.2011	335	208
23.	poprzednio pracujący	285	180
24.	dotychczas niepracujący	50	28
25.	do 25 roku życia	53	29
26.	długotrwale bezrobotne	145	84
27.	powyżej 50 roku życia	80	34
28.	bez kwalifikacji zawodowych	98	60
29.	bez doświadczenia zawodowego	63	34
30.	bez wykształcenia średniego	178	96
31.	samotnie wychowujące co najmniej jedno dziecko do 18 roku życia	23	19
32.	Kategorie bezrobotnych		
33.	wiek 18-24	53	29
34.	wiek 25-34	84	59
35.	wiek 35-44	79	60
36.	wiek 45-54	75	49
37.	wiek 55-59	35	11
38.	wiek 60-64	9	0
39.	wykształcenie Wyższe	58	42
40.	wykształcenie Policealne i średnie zawodowe	72	49
41.	wykształcenie Średnie ogólnokształcące	26	20
42.	wykształcenie Zasadnicze zawodowe	101	57
43.	wykształcenie Gimnazjalne i poniżej	78	40
44.	staż pracy Do 1 roku	35	22
45.	staż pracy 1-5	61	41
46.	staż pracy 5-10	59	40
47.	staż pracy 10-20	69	46
48.	staż pracy 20-30	43	27
49.	staż pracy 30 lat i więcej	18	4
50.	staż pracy Bez stażu	50	28

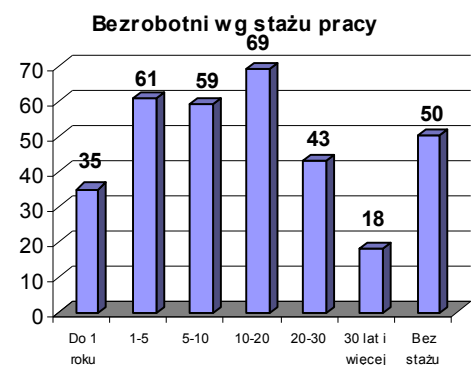
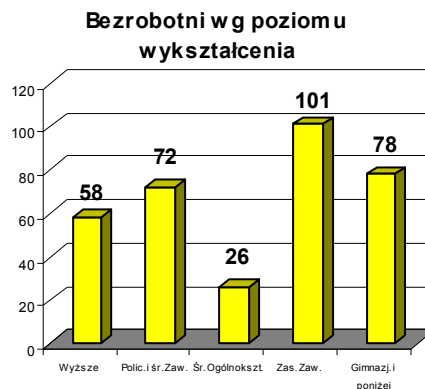
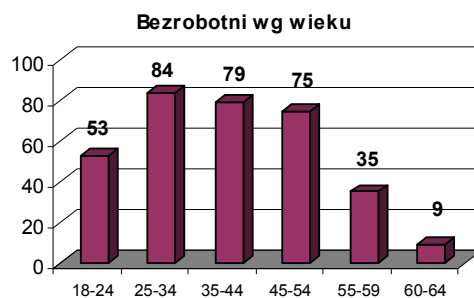
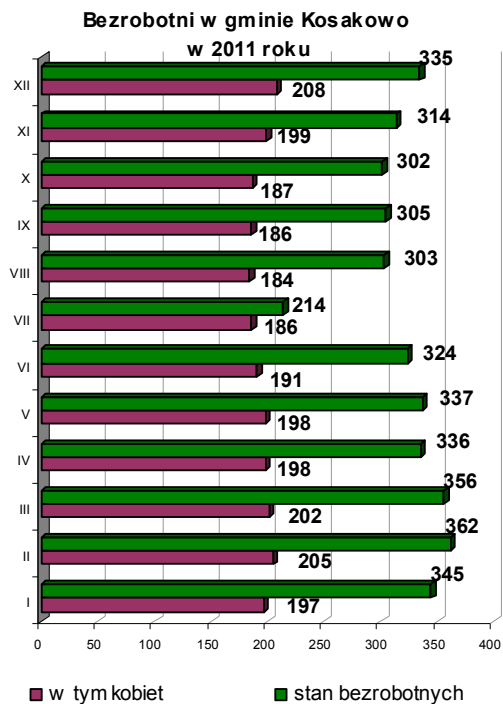


Tabela 7.8.
Bezrobotni w gminie Krokowa w roku 2011
- 221106

Lp.	Wyszczególnienie	Ogółem	tym kobiet	
1.	Stan bezrobotnych w dniu 31.12.2009	446	212	
2.	Napływ bezrobotnych w 2011 roku – ogółem	682	337	
3.	poprzednio pracujący	524	241	
4.	dotychczas niepracujący	158	96	
5.	do 25 roku życia	268	153	
6.	długotrwale bezrobotne	189	106	
7.	powyżej 50 roku życia	91	20	
8.	bez kwalifikacji zawodowych	247	119	
9.	bez doświadczenia zawodowego	202	122	
10.	bez wykształcenia średniego	392	143	
11.	samotnie wychowujące co najmniej jedno dziecko do 18 roku życia	40	32	
12.	które po odbyciu kary pozbawienia wolności nie podjęły zatrudnienia	11	0	
13.	niepełnosprawni	19	3	
14.	Odływ bezrobotnych – ogółem w roku 2011	670	318	
15.	Podjęcia pracy	345	165	
16.	Rozpoczęcie szkolenia	8	3	
17.	Rozpoczęcie stażu	15	12	
18.	Rozpoczęcie prac społecznie użytecznych	11	5	
19.	Niepotwierdzeni gotowości do pracy	202	81	
20.	Dobrowolna rezygnacja	46	35	
21.	inne	43	17	
22.	Stan bezrobotnych w dniu 31.12.2011	455	228	
23.	poprzednio pracujący	364	169	
24.	dotychczas niepracujący	91	59	
25.	do 25 roku życia	135	79	
26.	długotrwale bezrobotne	163	89	
27.	powyżej 50 roku życia	95	26	
28.	bez kwalifikacji zawodowych	179	82	
29.	bez doświadczenia zawodowego	119	76	
30.	bez wykształcenia średniego	291	111	
31.	samotnie wychowujące co najmniej jedno dziecko do 18 roku życia	38	33	
32.	Kategorie bezrobotnych			
33.	wiek	18-24	135	79
34.		25-34	122	80
35.		35-44	67	30
36.		45-54	87	29
37.		55-59	35	10
38.		60-64	9	0
39.	wykształcenie	Wyższe	19	14
40.		Policealne i średnie zawodowe	112	81
41.		Średnie ogólnokształcące	35	24
42.		Zasadnicze zawodowe	150	54
43.		Gimnazjalne i poniżej	139	55
44.	staż pracy	Do 1 roku	51	33
45.		1-5	97	64
46.		5-10	63	28
47.		10-20	70	27
48.		20-30	59	11
49.		30 lat i więcej	24	6
50.	Bez stażu	91	59	

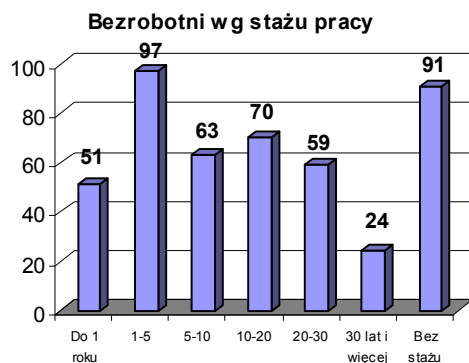
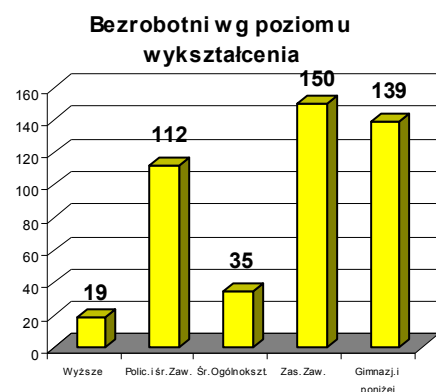
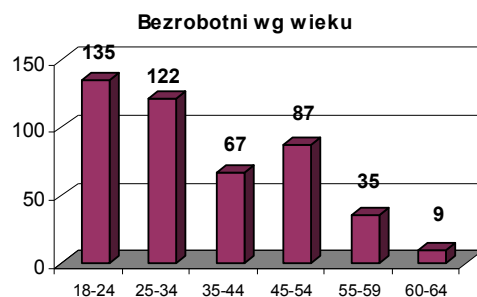
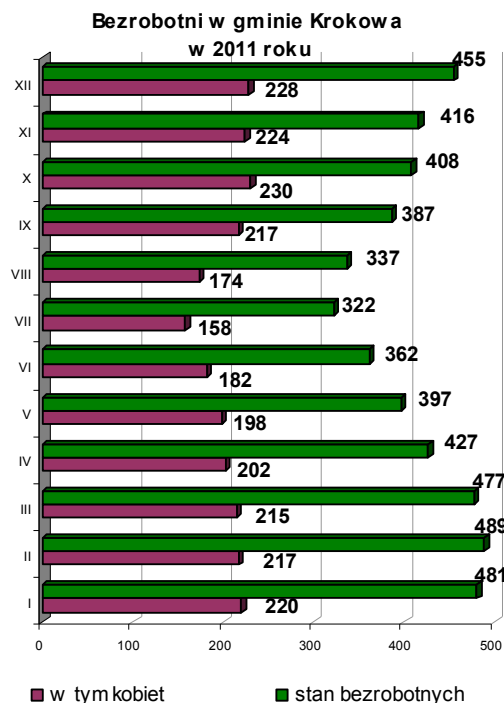


Tabela 7.9.
Bezrobotni w gminie Puck w roku 2011 221107

p.	Wyszczególnienie	Ogółem	w tym kobiet	
1.	liczba bezrobotnych w dniu 31.12.2009	1028	505	
2.	liczba bezrobotnych w 2011 roku – ogółem	1611	859	
3.	przeważnie pracujący	1248	639	
4.	niepełnoczasowo niepracujący	363	220	
5.	do 25 roku życia	608	336	
6.	niepełnoczasowo bezrobotne	514	258	
7.	powyżej 50 roku życia	185	74	
8.	z kwalifikacji zawodowych	528	309	
9.	z doświadczenia zawodowego	448	267	
10.	z wykształcenia średniego	942	395	
11.	niepełnoczasowo wychowujące co najmniej jedno dziecko do 18 roku życia	85	69	
12.	osoby nie podjęły zatrudnienia po odbyciu kary pozbawienia wolności	22	0	
13.	pełnosprawni	50	25	
14.	liczba bezrobotnych ogółem w roku 2011	1600	810	
15.	przyjęta do pracy	786	404	
16.	z rozpoczęciem szkolenia	25	17	
17.	z rozpoczęciem stażu	53	36	
18.	z rozpoczęciem prac społecznie użytecznych	11	10	
19.	z potwierdzeniem gotowości do pracy	495	197	
20.	z wolną rezygnacją	145	109	
21.	inne	85	37	
22.	liczba bezrobotnych w dniu 31.12.2011	1041	557	
23.	przeważnie pracujący	842	436	
24.	niepełnoczasowo niepracujący	199	121	
25.	do 25 roku życia	299	166	
26.	niepełnoczasowo bezrobotne	400	216	
27.	powyżej 50 roku życia	187	70	
28.	z kwalifikacji zawodowych	371	212	
29.	z doświadczenia zawodowego	245	150	
30.	z wykształcenia średniego	688	301	
31.	niepełnoczasowo wychowujące co najmniej jedno dziecko do 18 roku życia	67	62	
32.	Kategorie bezrobotnych			
33.	wiek	18-24	299	165
34.		25-34	259	172
35.		35-44	199	108
36.		45-54	193	82
37.		55-59	73	30
38.		60-64	18	0
39.	kształcenie	Wyższe	41	34
40.		Policealne i średnie zawodowe	241	173
41.		Średnie ogólnokształcące	70	48
42.	kształcenie	Zasadnicze zawodowe	388	163
43.		Gimnazjalne i poniżej	301	139
44.	staż pracy	Do 1 roku	101	64
45.		1-5	232	135
46.		5-10	159	90
47.		10-20	179	90
48.		20-30	119	47
49.		30 lat i więcej	52	10
50.		Bez stażu	199	121

