

**POWIATOWY URZĄD PRACY w PUCKU**

84 – 100 Puck ul. Wejherowska 43a tel. (0-58) 774-31-61

---

***Sprawozdanie  
z działalności  
Powiatowego Urzędu Pracy  
w Pucku***

*Opracowała:*

*Cz I sp.ds. ewidencji i świadczeń–  
Małgorzata Kleihsa*

*Cz II zastępca dyrektora –  
Hanna Czapp*

***2010 rok***

## UWAGI METODYCZNE

1. Podstawę prawną do sporządzania sprawozdawczości rynku pracy stanowi ustawa z dnia 29 czerwca 1995 r. o statystyce publicznej (Dz. U. Nr 88, poz. 439, z późn. zm.) oraz rozporządzenia:

- Rady Ministrów z dnia 27 listopada 2008 r. w sprawie programu badań statystycznych statystyki publicznej na rok 2009 (Dz. U. Nr 221, poz. 1436),
- Prezesa Rady Ministrów z dnia 5 maja 2009 r. w sprawie określenia wzorów formularzy sprawozdawczych, objaśnień co do sposobu ich wypełniania oraz wzorów kwestionariuszy i ankiet statystycznych stosowanych w badaniach statystycznych ustalonych w programie badań statystycznych statystyki publicznej na rok 2009 (Dz. U. Nr 85, poz. 717).

2. Dane o liczbie bezrobotnych obejmują osoby zarejestrowane w urzędach pracy jako bezrobotne, zgodnie z definicją zawartą w ustawie z dnia 20 kwietnia 2004 r. o promocji zatrudnienia i instytucjach rynku pracy (Dz. U. z 2008 r. Nr 69, poz. 415 ze zmianami).

3. Bezrobotni będący w szczególnej sytuacji na rynku pracy, to osoby w stosunku do których powiatowy urząd pracy w okresie 6 miesięcy od dnia rejestracji, powinien przedstawić propozycje zatrudnienia, innej pracy zarobkowej, stażu, odbycia przygotowania zawodowego w miejscu pracy lub zatrudnienia w ramach prac interwencyjnych lub robót publicznych. Do osób będących w szczególnej sytuacji na rynku pracy zalicza się bezrobotnych:

- do 25 roku życia,
- długotrwale,
- kobiety, które nie podjęły zatrudnienia po urodzeniu dziecka,
- powyżej 50 roku życia,
- bez kwalifikacji zawodowych,
- bez doświadczenia zawodowego,
- bez wykształcenia średniego,
- samotnie wychowujących co najmniej jedno dziecko do 18 roku życia,
- którzy po odbyciu kary pozbawienia wolności nie podjęli zatrudnienia,
- niepełnosprawnych.

4. Przez "stopę bezrobocia" należy rozumieć procentowy udział liczby bezrobotnych w liczbie ludności aktywnej zawodowo.

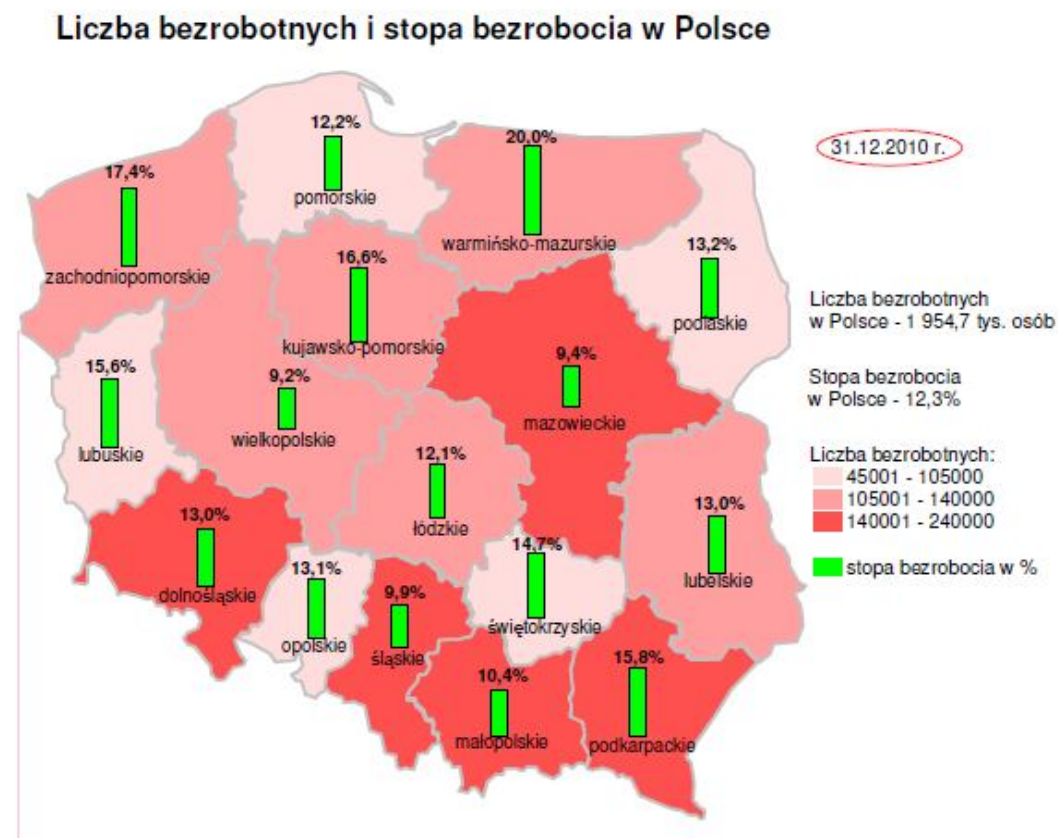
## SPIS TREŚCI

	Strona
1. Liczba bezrobotnych i stopa bezrobocia.....	4
1.1. Liczba bezrobotnych.....	4
1.2. Stopa bezrobocia .....	7
2. Wybrane kategorie bezrobotnych.....	11
2.1. Poprzednio pracujący, dotychczas nie pracujący.....	11
2.1.1 Zwolnieni z przyczyn dotyczących zakładu pracy.....	11
2.2. Kobiety.....	11
2.3. Zamieszkali na wsi.....	11
2.4. Bezrobotni posiadający prawo do zasiłku.....	11
2.5. Cudzoziemcy.....	11
3. Bezrobotni będący w szczególnej sytuacji na rynku pracy .....	12
3.1. Bezrobotni do 25 roku życia.....	12
3.2. Bezrobotni powyżej 50 roku życia .....	12
3.3. Długotrwale bezrobotni.....	12
3.4. Pozostałe grupy.....	13
4. Struktura bezrobotnych według wieku, poziomu wykształcenia, czasu pozostawania bez pracy i stażu pracy.....	14
4.1. Bezrobotni według wieku.....	14
4.2. Bezrobotni według poziomu wykształcenia.....	15
4.3. Bezrobotni według czasu pozostawania bez pracy.....	16
4.4. Bezrobotni według stażu pracy ogółem.....	17
5. Oferty pracy.....	18
6. Płynność bezrobocia .....	19
7. Wydatki Funduszu Pracy.....	21
7.1. Wydatki z Funduszu Pracy .....	21
7.2. Realizacja programów na rzecz promocji zatrudnienia, łagodzenia skutków bezrobocia i aktywizacji zawodowej .....	22
8. Wskaźniki oddziaływania Powiatowego Programu Promocji Zatrudnienia oraz Aktywizacji Lokalnego Rynku Pracy na lata 2009-2013.....	32
8.1. Wskaźniki oddziaływania w obszarze 1-zatrudnienie .....	32
8.2. Wskaźniki oddziaływania w obszarze 2-przedsiębiorczość.....	34
8.3. Wskaźniki oddziaływania w obszarze 3-partnerstwo lokalne.....	35
Aneks statystyczny.....	36

# 1. LICZBA BEZROBOTNYCH I STOPA BEZROBOCIA

## 1.1. Liczba bezrobotnych

Grudzień 2010 r. był kolejnym miesiącem, w którym odnotowano wzrost liczby bezrobotnych i stopy bezrobocia zarówno w stosunku do poprzedniego miesiąca, jak i do analogicznego okresu 2009 roku.



Źródło: opracowanie własne na podstawie danych GUS.

Opracowała: Małgorzata Wiśniewska, Wydział Planowania, Badań i Analiz, Zespół Badań i Analiz, Wojewódzki Urząd Pracy w Gdańsku.

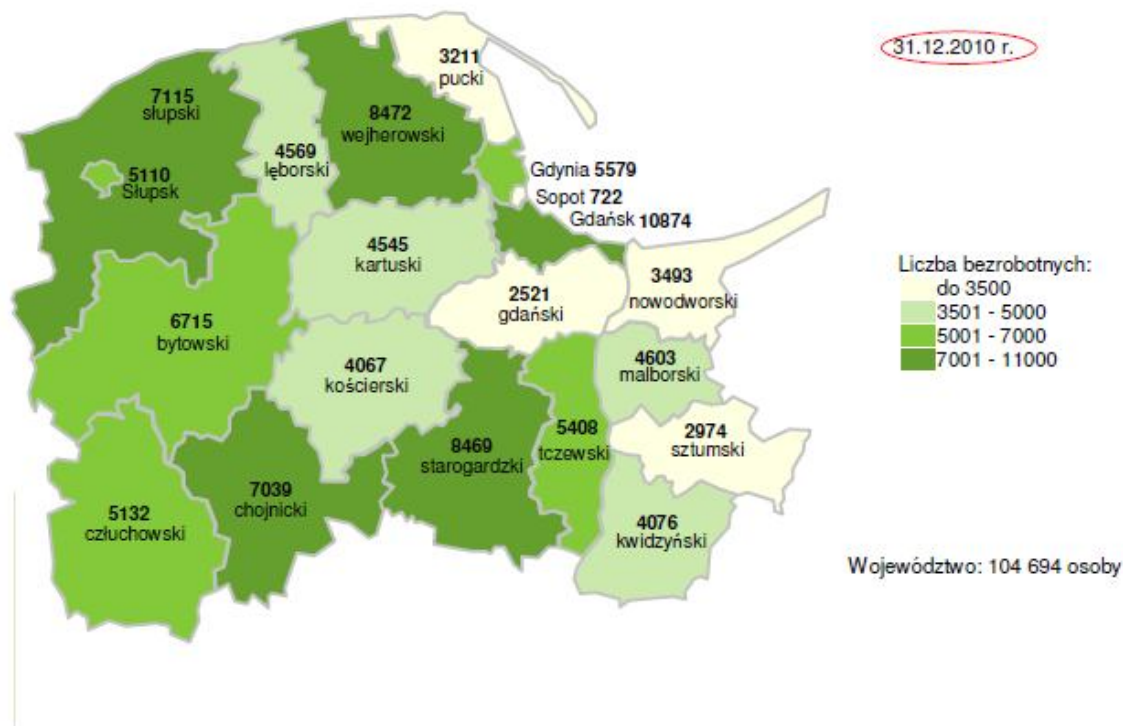
Liczba bezrobotnych zarejestrowanych w całym kraju w końcu grudnia 2010 r. wyniosła 1.954,7 tys. (1.892,7 tys. osób w 2009 r.) w tym 1.014,8 tys. kobiet i była o 96,4 tys., tj. o 5,2% wyższa niż w poprzednim miesiącu.

Procentowy wzrost liczby bezrobotnych (w granicach 6,8%- 3,9%) wystąpił we wszystkich województwach, przy czym najsilniejszy w:

kujawsko-pomorskim	6,8% (8,9 tys. osób),
opolskim	6,4% (2,9 tys. osób).
warmińsko-mazurskim	6,2% (6,2 tys. osób)
podlaskim	6,2% (3,7 tys. osób).

W ujęciu rocznym liczba bezrobotnych zarejestrowanych w urzędach pracy końcu grudnia 2010 r. wzrosła o 62,0 tys. osób tj. o 3,3 %. W poprzednim roku odnotowano wzrost bezrobocia o 418,9 tys. osób (o 28,4%).

### Liczba bezrobotnych w powiatach województwa pomorskiego



Źródło: opracowanie WUP Gdańsk na podstawie danych GUS

W powiatowych urzędach pracy województwa pomorskiego w grudniu 2010 r. zarejestrowało się 16.300 osób bezrobotnych tj o 11% więcej niż miesiąc wcześniej. Według stanu z końca miesiąca w naszym województwie zarejestrowanych było 104.694 osób bezrobotnych, w tym 55.789 kobiet tj. 53,3% ogółu.

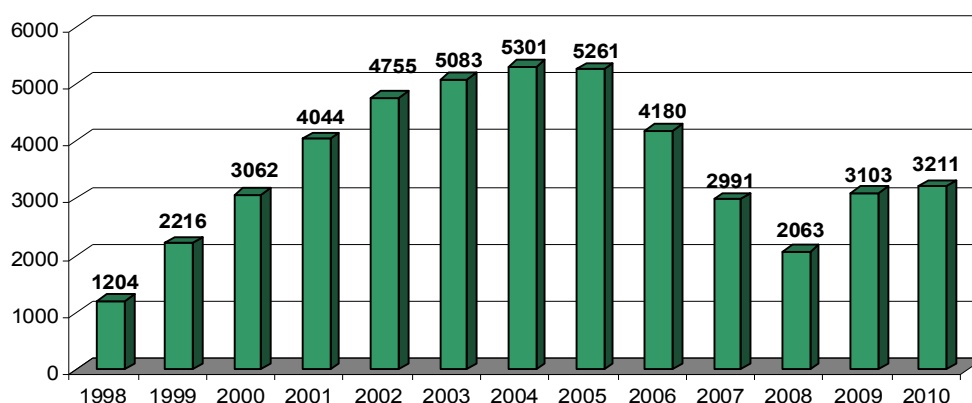
W porównaniu do analogicznego okresu roku 2009 bezrobocie w województwie pomorski wzrosło o 4.427 osób tj. 4,4% ówczasie zarejestrowanych.

Na koniec roku 2010 r. w Powiatowym Urzędzie Pracy w Pucku zarejestrowanych było 3.211 osoby bezrobotne, w tym 1.580 kobiet. W porównaniu z analogicznym okresem roku ubiegłego liczba bezrobotnych wzrosła o 108 osób, tj. o 3,48%

Tabela 1. Liczba bezrobotnych w powiecie puckim w latach 1999-2010

Lata	ogółem	kobiety	mężczyźni	+ Wzrost / - Spadek
1999	2 216	1 224	992	+ 1012
2000	3 062	1 605	1 457	+ 846
2001	4 044	1 932	2 112	+ 982
2002	4 755	2 170	2 585	+ 711
2003	5 083	2 269	2 814	+ 328
2004	5 301	2 516	2 785	+ 218
2005	5 261	2 702	2 559	- 40
2006	4 180	2 331	1 849	- 1081
2007	2 991	1 898	1 093	- 1189
2008	2 063	1 260	803	- 928
2009	3 103	1 539	1 564	+ 1040
<b>2010</b>	<b>3 211</b>	<b>1 580</b>	<b>1 631</b>	<b>+ 108</b>

Przez ostatnie 5 lat obserwowaliśmy w naszym powiecie coroczny spadek liczby zarejestrowanych bezrobotnych, rok 2009 przyniósł wzrost liczby bezrobotnych, największy od 1999 roku, tj. od 10 lat. W roku 2010 sytuacja uległa niewielkiej zmianie, gdyż odnotowano wzrost zaledwie o 108 osób do roku poprzedniego.



## 1.2. Stopa bezrobocia

Stopa bezrobocia w Polsce w końcu grudnia kształtowała się na poziomie 12,4% w stosunku do ludności aktywnej zawodowo. W porównaniu do sytuacji z końca miesiąca listopada wysokość tego wskaźnika wzrosła o 0,6 punktu procentowego. W grudniu 2010 r. stopa bezrobocia w Polsce wynosiła 12,3%.

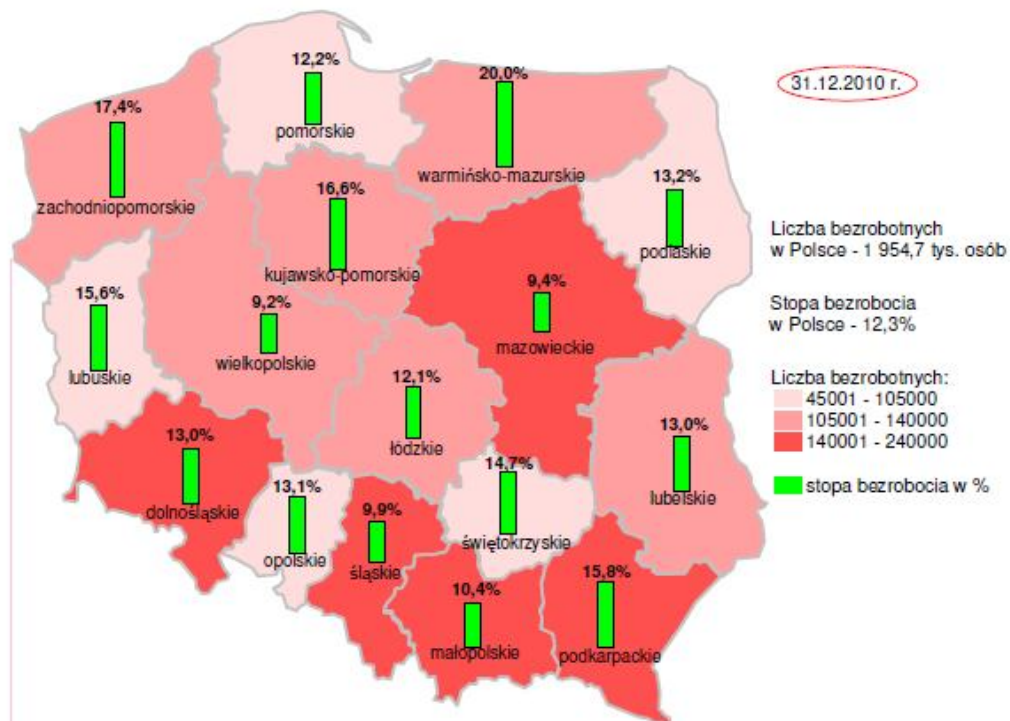
Najwyższa stopa bezrobocia w końcu 2010 r. występowała w województwach:

warmińsko-mazurskim	20,0%
zachodniopomorskim	17,4%
kujawsko-pomorskim	16,6%
podkarpackie	15,8%

Najniższą stopą bezrobocia charakteryzowały się województwa:

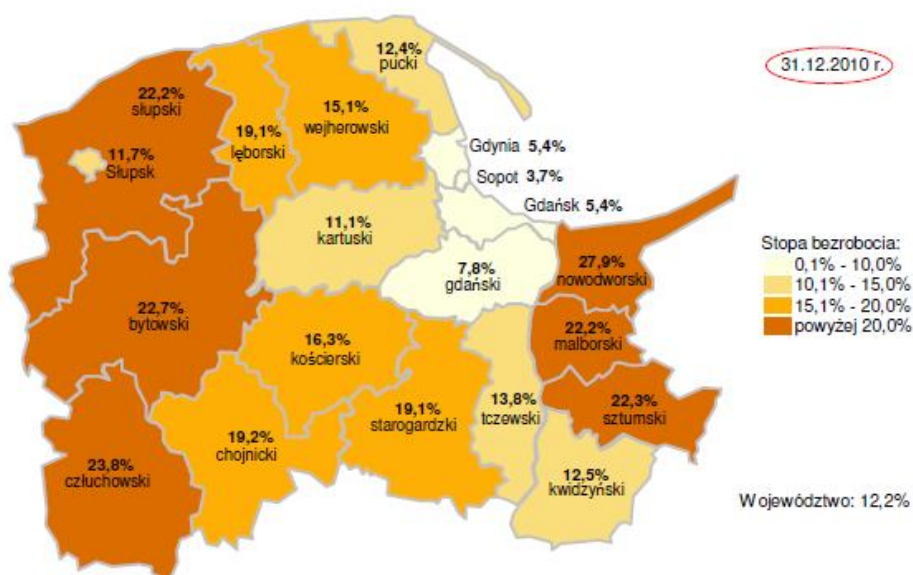
wielkopolskie	9,2%
mazowieckie	9,4%
śląskie	9,9%
małopolskie	10,4%

### Liczba bezrobotnych i stopa bezrobocia w Polsce



Źródło: opracowanie własne na podstawie danych GUS.  
Opracowała: Małgorzata Wiśniewska, Wydział Planowania, Badań i Analiz, Zespół Badań i Analiz, Wojewódzki Urząd Pracy w Gdańsku.

## Stopa bezrobocia w powiatach województwa pomorskiego



Źródło: opracowanie własne na podstawie danych GUS.

Opracowała: Małgorzata Wiśniowska, Wydział Planowania, Badań i Analiz, Zespół Badań i Analiz, Wojewódzki Urząd Pracy w Gdańsku.

W porównaniu do grudnia 2009 r. największy wzrost stopy bezrobocia wystąpił w powiecie nowodworskim o 2,2 punktu procentowego, kartuskim 1,4 pp i wejherowskim 1,3 pp. Natomiast największy spadek odnotowano w powiecie szczecińskim o 1,5 punktu procentowego.

W powiecie puckim w grudniu 2009 r. stopa bezrobocia wyniosła 12,2 czyli kolejny rok przyniósł wzrost o 0,2 punktu procentowego.

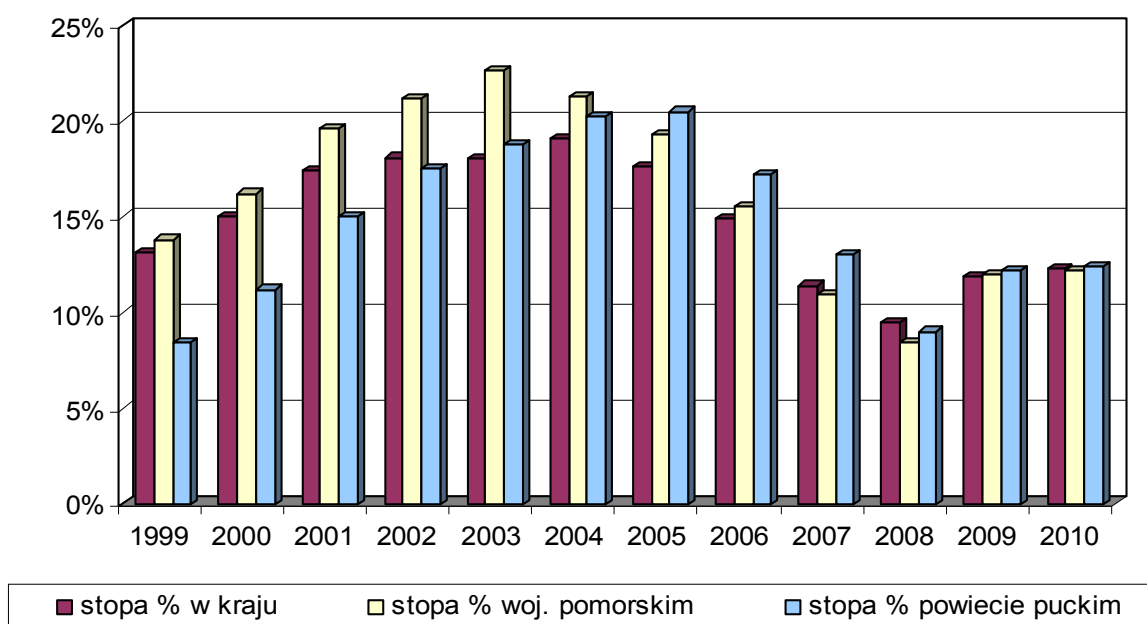
W grudniu 2010 r. w stosunku do miesiąca poprzedniego stopa bezrobocia w województwie pomorskim zwiększyła się o 0,4 punktu proc., w kraju o 0,6 pkt proc., i tym samym stopa bezrobocia w kraju osiągnęła poziom wyższy (o 0,1 pkt proc.) od stopy bezrobocia w naszym województwie.



**Tabela 2. Stopa bezrobocia powiatu puckiego w odzwierciedleniu do woj. pomorskiego i kraju w latach 1999-2010**

Rok	stopa % w kraju	stopa % woj. pomorskim	stopa % powiecie puckim
1999	13,10%	13,80%	8,40%
2000	15,00%	16,20%	11,20%
2001	17,40%	19,60%	15,00%
2002	18,10%	21,20%	17,50%
2003	18,00%	22,60%	18,80%
2004	19,10%	21,30%	20,20%
2005	17,60%	19,30%	20,50%
2006	14,90%	15,50%	17,20%
2007	11,40%	10,90%	13,00%
2008	9,50%	8,40%	9,00%
2009	11,90%	12,00%	12,20%
<b>2010</b>	<b>12,30%</b>	<b>12,20%</b>	<b>12,40%</b>

**Wykres 2. Stopa bezrobocia w kraju, województwie pomorskim, powiecie puckim w latach 1999-2010**

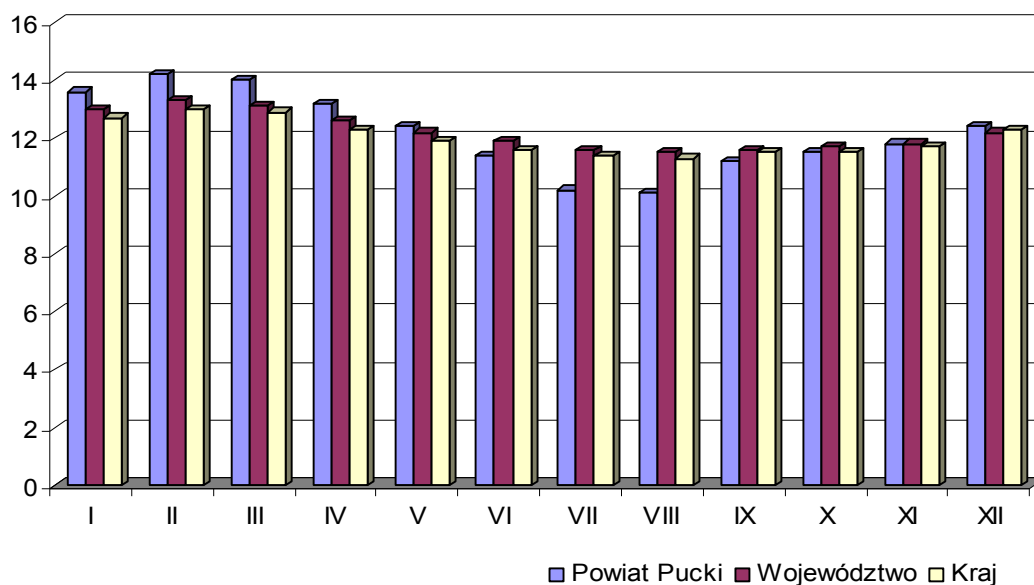


Stopa bezrobocia w powiecie puckim w końcu roku 2010 kształtowała się na poziomie 12,4% w stosunku do ludności aktywnej zawodowo. W porównaniu do sytuacji sprzed miesiąca wysokość tego wskaźnika wzrosła o 0,6 punktu procentowego. W grudniu 2009 r. stopa bezrobocia wynosiła 12,2%. Tak więc w ciągu roku stopa bezrobocia w naszym powiecie wzrosła o 0,2 punktu procentowego.

**Tabela 2. Stopa bezrobocia w powiecie puckim na tle województwa i kraju w roku 2010**

Miesiące	Powiat Pucki	Województwo	Kraj
I	13,6	13,0	12,7
II	14,2	13,3	13,0
III	14,0	13,1	12,9
IV	13,2	12,6	12,3
V	12,4	12,2	11,9
VI	11,4	11,9	11,6
VII	10,2	11,6	11,4
VIII	10,1	11,5	11,3
IX	11,2	11,6	11,5
X	11,5	11,7	11,5
XI	11,8	11,8	11,7
XII	12,4	12,2	12,3

**Wykres 2. Stopa bezrobocia w powiecie puckim na tle województwa i kraju w roku 2010**



Stopa bezrobocia w powiecie puckim do maja 2010 utrzymywała się na poziomie wyższym niż stopa w województwie czy w kraju. Od czerwca do września sytuacja uległa zmianie i była na poziomie niższym. Od października do końca roku zrównała się z sytuacją zarówno w kraju i województwie.

## 2. WYBRANE KATEGORIE BEZROBOTNYCH

2.1. W końcu roku 2010 wzrost liczby bezrobotnych, w porównaniu do stanu z końca roku 2009, zanotowano w kategorii

osób **poprzednio pracujących** o 88 osób (3,36%) oraz w kategorii osób **dotychczas nie pracujących** o 20 osób (3,37%).

Należy podkreślić, że w kategorii osób poprzednio pracujących silniejszy był wzrost bezrobocia mężczyzn (o 3,8%) przy wzroście bezrobocia kobiet o 2,8%, podobnie jest w kategorii osób dotychczas nie pracujących (mężczyzn o 5,49%, a kobiet o 1,56%)

2.1.1. Spośród 2618 osób poprzednio pracujących, które na koniec roku pozostawały w ewidencji, jedynie 53 osób zostało **zwolnionych z przyczyn leżących po stronie zakładu pracy**, a ich udział w bezrobociu ogółem kształtował się na poziomie 2 %.

W porównaniu z końcem roku 2009 ich liczba wzrosła o 24 osoby.

2.2. **Kobiety** w liczbie 1580 osób, stanowiły w końcu grudnia 49,2% ogółu bezrobotnych. W porównaniu do końca roku 2009 ich liczba wzrosła o 41, tj. o 2,59%. Zmniejszył się o 0,4 punktu procentowego udział kobiet w bezrobociu ogółem w roku 2010, w porównaniu do sytuacji z końca roku poprzedniego.

2.3. W końcu roku 2010 odnotowano 1773 osoby **bezrobotne zamieszkałe na wsi**, co daje 55,2% ogółu bezrobotnych. W porównaniu z rokiem 2009 bezrobocie wśród mieszkańców wsi wzrosło o 4,39 punktu procentowego.

2.4. W ewidencji urzędu pracy na koniec roku pozostawały 605 osób, w tym 323 kobiet, które **posiadały prawo do zasiłku**. Stanowiły one 18,84% ogółu bezrobotnych w powiecie. Nadmieniamy, że w końcu roku poprzedniego prawo do zasiłku posiadało 662 osób.

2.5. W końcu grudnia w ewidencji tutejszego urzędu pracy zarejestrowanych było 4 – **cudzoziemców**, w tym 3 mężczyzn nie posiadająca prawa do zasiłku oraz 1 kobieta z prawem do zasiłku.

### 3. BEZROBOTNI BĘDĄCY W SZCZEGÓLNEJ SYTUACJI NA RYNKU PRACY<sup>1</sup>

3.1. W roku 2010 do Urzędu Pracy w Pucku zgłosiło się 1979 osób (w tym 962 kobiety) **bezrobotnych w wieku do 25 roku życia**. Wyrejestrowało się 1931 osób, w tym z powodu podjęcia pracy 684 osób (35,4% ogółu wyrejestrowanych), z powodu rozpoczęcia szkolenia 69 osób, podjęcia stażu 267 osób, z powodu nie potwierdzenia gotowości do pracy 693 osób (35,9% ogółu wyrejestrowanych).

Według stanu w końcu okresu sprawozdawczego w ewidencji urzędu pozostawało 820 osób tej kategorii, tj. 25,5% ogółu bezrobotnych w powiecie.

Wśród tej grupy przewagę stanowią kobiety w liczbie 422, co stanowi 51,5% wszystkich. W porównaniu do stanu z końca roku 2009 ogółem 819 osób, w tym 446 kobiet. Wśród omawianej grupy bezrobotnych przeważają osoby z wykształceniem policealnym i średnim zawodowym 34% oraz z wykształceniem zawodowym, którzy stanowią 24,4% ogółu.

Bezrobotni w wieku do 25 roku życia, to osoby głównie bez stażu pracy – 47,9% i posiadający staż pracy w przedziale od 1-5 lat – 29%.

3.2. W końcu roku 2010 **bezrobotni powyżej 50 roku życia**, w liczbie 690, w tym 248 kobiet, stanowili 23,7% bezrobotnych ogółem. Napływ do bezrobocia tej kategorii osób w całym roku 2010 wyniósł 780 osób, w tym 285 kobiet. Wyrejestrowano w ciągu całego roku 723 osób tej kategorii, głównie z powodu podjęć pracy - 279 osób i nie potwierdzenia gotowości do pracy - 188 osób oraz z powodu rozpoczęcia prac społecznie użytecznych<sup>2</sup> - 53 osoby.

Wśród tej kategorii bezrobotnych przeważają osoby z wykształceniem zawodowym i niższym, stanowią oni blisko 78,7% całej grupy. Bezrobotni powyżej 50 roku życia to osoby, które wykazują w większości ponad dziesięcioletni staż pracy 84% ogółu.

---

<sup>1</sup> zgodnie z art. 49 ustawy z dnia 20 kwietnia 2004 r. o promocji zatrudnienia i instytucjach rynku pracy (Dz. U. z 2008 r. Nr 69, poz. 415, ze zmianami.), wymienione kategorie bezrobotnych zaliczane są do „osób będących w szczególnej sytuacji na rynku pracy”, w stosunku do których powiatowy urząd pracy w okresie do 6 miesięcy od dnia rejestracji, a w przypadku długotrwale bezrobotnych pobierających świadczenia z pomocy społecznej lub realizujących indywidualny program usamodzielnienia, w okresie 6 miesięcy od dnia utraty prawa do zasiłku z powodu upływu okresu jego pobierania, powinien przedstawić propozycję zatrudnienia, innej pracy zarobkowej, stażu, odbycia przygotowania zawodowego w miejscu pracy lub zatrudnienia w ramach prac interwencyjnych lub robót publicznych

<sup>2</sup> zgodnie z art. 2 ust. 1 pkt 23a ustawy z dnia 20 kwietnia 2004 r. o promocji zatrudnienia i instytucjach rynku pracy (Dz. U. z 2008 r. Nr 69, poz. 415, z e zmianami) są to prace wykonywane przez bezrobotnych bez prawa do zasiłku, na skutek skierowania przez starostę, organizowane przez gminę w jednostkach organizacyjnych pomocy społecznej, organizacjach lub instytucjach statutowo zajmujących się pomocą charytatywną lub na rzecz społeczności lokalnych.

3.3. Liczba **długotrwale bezrobotnych**, tj. osób pozostających w rejestrze urzędu pracy łącznie przez okres ponad 12 miesięcy w okresie ostatnich dwóch lat, osiągnęła w końcu grudnia 2010 roku poziom 1073 osób, a ich udział w ogólnej liczbie bezrobotnych wynosił 33,4% ( na koniec roku 2009 wielkości te kształtowały się na poziomie 819 osób, tj. 26,4%). W ciągu całego roku 2010 z tej kategorii bezrobotnych pracę podjęły 244 osoby, szkolenie rozpoczęły 24 osoby, rozpoczęło prace społecznie użyteczne 86 osób, gotowości nie potwierdziły 345 osób, dobrowolnie zrezygnowały ze status 125 osoby.

Szczegółowy obraz jak w poszczególnych miesiącach 2010 r. kształtował się „napływ” oraz „odpływ” z bezrobocia osób w wieku do 25 roku życia, osób powyżej 50 roku życia oraz osób długotrwale bezrobotnych przedstawiają Tabele 1, 2, 3 załączone w aneksie statystycznym.

3.4. Z pozostałych grup bezrobotnych uznanych ustawowo za będące w szczególnej sytuacji na rynku pracy , w końcu grudnia 2010 r. w naszym urzędzie pracy zarejestrowanych było:

- ✓ 890 osoby bez kwalifikacji zawodowych ( 30,5% ogółu bezrobotnych),
- ✓ 783 osoby bez doświadczenia zawodowego (26,8% ogółu),
- ✓ 1975 osób bez wykształcenia średniego ( 67,7% ogółu),
- ✓ 261 osób samotnie wychowujących co najmniej jedno dziecko do 18 roku życia,
- ✓ 62 osób które po odbyciu kary pozbawienia wolności nie podjęły zatrudnienia
- ✓ 294 kobiet, które nie podjęły zatrudnienia po urodzeniu dziecka.

#### 4. STRUKTURA BEZROBOTNYCH W POWIECIE WEDŁUG WIEKU, POZIOMU WYKSZTAŁCENIA, CZASU POZOSTAWANIA BEZ PRACY I STAŻU PRACY

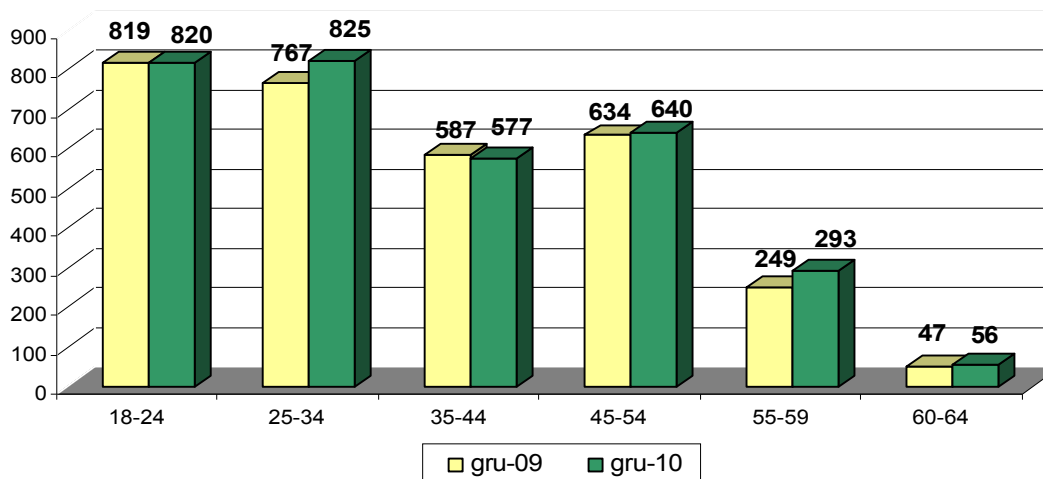
4.1. Na przestrzeni 2010 roku odnotowano wzrost udziału procentowego bezrobotnych w grupach wiekowych 25-34 lata oraz 55-59 lata, w pozostałych grupach wiekowych odsetek bezrobotnych uległ nieznacznym zmianom.

Spadek odnotowano jedynie w grupie wiekowej od 35 - 44 o 1 punkt procentowy (tj. 10 osób). Młodzi bezrobotni w dalszym ciągu stanowią ponad połowę wszystkich bezrobotnych (51,2%).

Tabela. 3 Bezrobotni według grup wiekowych w latach 2009 - 2010

Grupy wiekowe	Liczba bezrobotnych			
	Grudzień 2009		Grudzień 2010	
	Liczba	%	Liczba	%
<b>Ogółem</b>	<b>3103</b>	<b>100,0</b>	<b>3211</b>	<b>100,0</b>
<b>18-24</b>	819	26,4	820	25,5
<b>25-34</b>	767	24,7	825	25,7
<b>35-44</b>	587	19,0	577	18,0
<b>45-54</b>	634	20,4	640	20,0
<b>55-59</b>	249	8,0	293	9,1
<b>60-64</b>	47	1,5	56	1,7

Wykres 3. Bezrobotni według grup wiekowych w latach 2009 - 2010

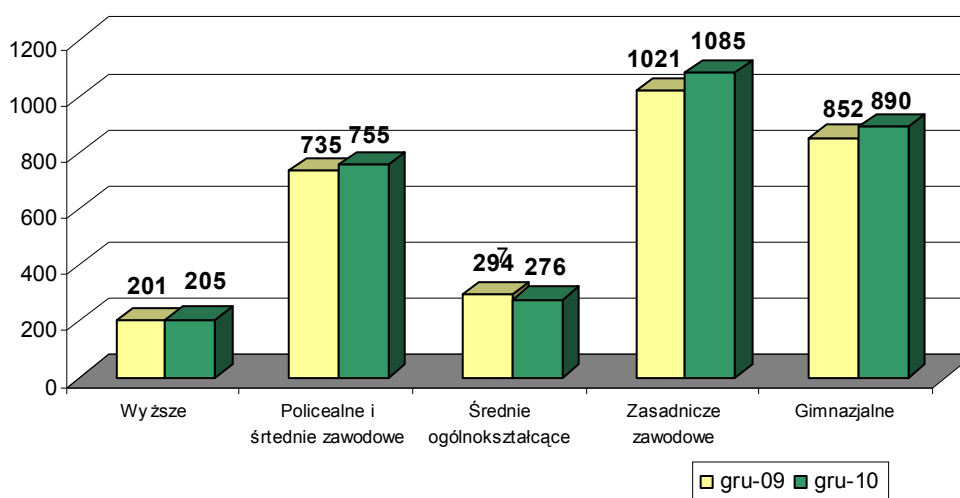


4.2. Utrzymującą się niekorzystną cechą bezrobocia jest niski poziom wykształcenia bezrobotnych. Największą grupę wśród bezrobotnych zarejestrowanych w dalszym ciągu stanowią osoby o wykształceniu zasadniczym zawodowym oraz gimnazjalnym i poniżej gimnazjalnego, których udział w ogólnej liczbie bezrobotnych w naszym powiecie w końcu grudnia 2010 r. wynosił odpowiednio 33,8% i 27,7%. Zmniejszył się w stosunku do ogólnej liczby zarejestrowanych, odsetek bezrobotnych z wykształceniem średnim ogólnokształcącym o 0,9 punktu. Różnice w pozostałych kategoriach poziomu wykształcenia stanowią średnio 0,2 punktu w stosunku do roku poprzedniego.

**Tabela 4. Poziom wykształcenia bezrobotnych w powiecie puckim w latach 2009-2010**

Poziom wykształcenia	Liczba bezrobotnych			
	Grudzień 2009		Grudzień 2010	
	Liczba	%	Liczba	%
<b>ogółem</b>	<b>3103</b>	<b>100</b>	<b>3211</b>	<b>100</b>
Wyższe	201	6,5	205	6,4
Policealne i średnie zawodowe	735	23,7	755	23,5
Średnie ogólnokształcące	294	9,5	276	8,6
Zasadnicze zawodowe	1021	33,0	1085	33,8
Gimnazjalne i poniżej	852	27,5	890	27,7

**Wykres. 4 Poziom wykształcenia bezrobotnych w powiecie puckim w latach 2009-2010**



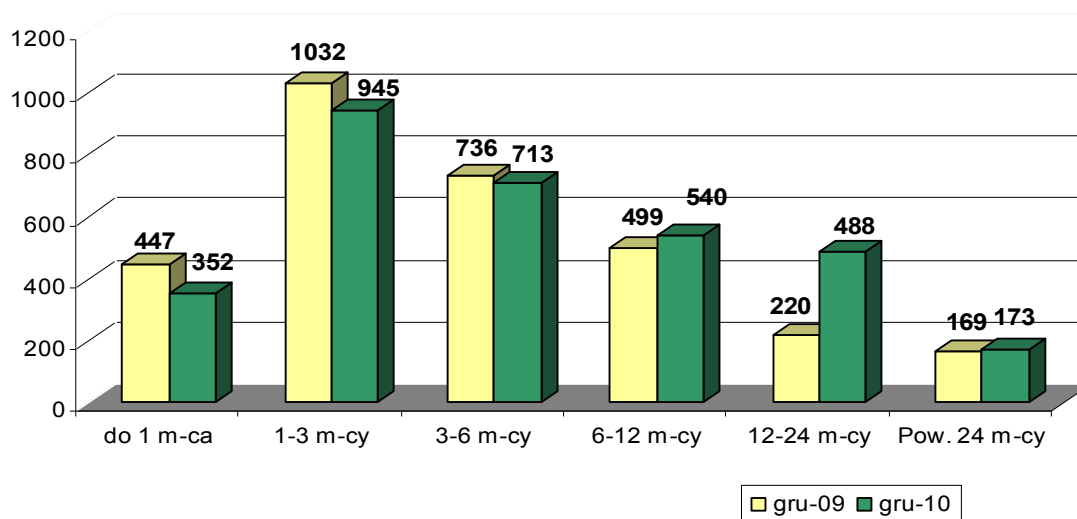
4.3. W końcu grudnia 2010 r. w Powiatowym Urzędzie Pracy w Pucku pozostawało 945 osób, w kategorii bezrobotnych pozostających bez pracy od 1 do 3 miesięcy, stanowiący 29,4% ogółu bezrobotnych, oraz bezrobotni pozostający bez pracy od 3 do 6 miesięcy 713 osób stanowiący 22,2% łącznie stanowią ponad połowę.

Natomiast spadek procentowy w odniesieniu do stanu z końca 2010 r. zanotowano w kategorii bezrobotnych pozostających bez pracy szczególnie w grupie bezrobotnych pozostających bez pracy do 1 mc, 1-3 miesięcy prawie o 4 punkty procentowe. Natomiast wzrost szczególnie w grupie od 12-24 mc o 8 punktów procentowych.

**Tabela 5. Liczba i struktura bezrobotnych według czasu pozostawania bez pracy w końcu grudnia 2009 r. i 2010 r.**

Czas pozostawania bez pracy	Liczba bezrobotnych			
	Grudzień 2009		Grudzień 2010	
	Liczba	%	Liczba	%
<b>Ogółem</b>	<b>3103</b>	<b>100,0</b>	<b>3211</b>	<b>100</b>
do 1 m-ca	447	14,4	352	11,0
1-3 m-cy	1032	33,3	945	29,4
3-6 m-cy	736	23,7	713	22,2
6-12 m-cy	499	16,1	540	16,8
12-24 m-cy	220	7,1	488	15,2
Pow. 24 m-cy	169	5,4	173	5,4

**Wykres. 5 Liczba i struktura bezrobotnych według czasu pozostawania bez pracy w końcu grudnia 2009 r. i 2010 r.**



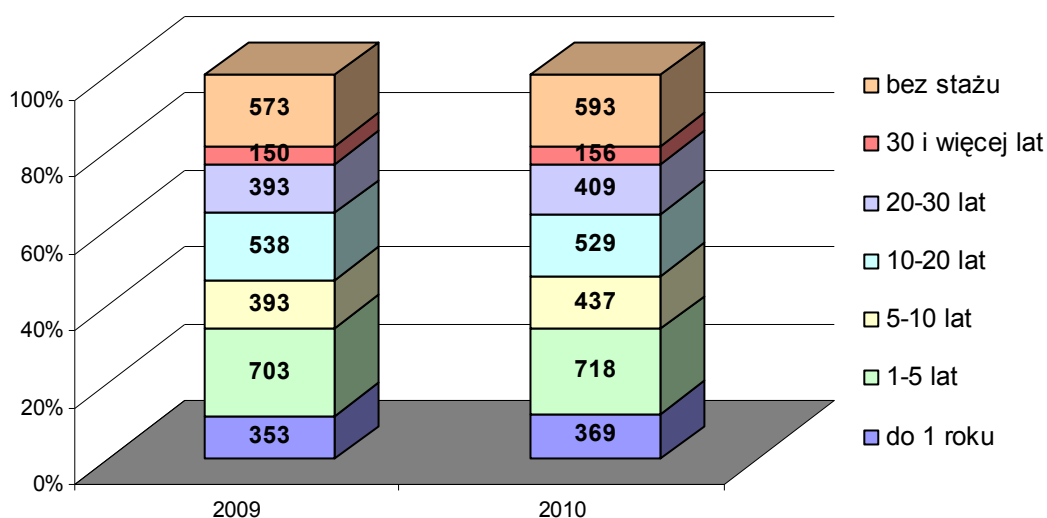


4.4. Biorąc pod uwagę doświadczenie zawodowe bezrobotnych w powiecie puckim, najliczniejszą grupę stanowiły osoby o stażu pracy od 1 roku do 5 lat. W końcu grudnia 2010 r., w liczbie 718 osób, stanowiły one 22,36% ogółu bezrobotnych ( 22,65% w końcu 2009 r.) Na relatywnie wysokim poziomie pozostawał także odsetek bezrobotnych, którzy dotychczas nie pracowali. Odsetek bezrobotnych bez stażu kształtował się w końcu 2010 r. na poziomie 18,47%. Najniższy odsetek wśród ogółu zarejestrowanych odnosił się do osób o stażu 30 lat i więcej i wynosił 4,8%.

**Tabela 6. Liczba i struktura bezrobotnych według stażu pracy w końcu grudnia 2009r. i 2010r.**

Staż pracy ogółem	Liczba bezrobotnych			
	Grudzień 2009		Grudzień 2010	
	Liczba	%	Liczba	%
<b>Ogółem</b>	<b>3103</b>	<b>100</b>	<b>3211</b>	<b>100</b>
<b>do 1 roku</b>	353	11,4	369	11,5
<b>1-5 lat</b>	703	22,6	718	22,4
<b>5-10 lat</b>	393	12,7	437	13,6
<b>10-20 lat</b>	538	17,3	529	16,5
<b>20-30 lat</b>	393	12,7	409	12,7
<b>30 i więcej lat</b>	150	4,8	156	4,9
<b>bez stażu</b>	573	18,5	593	18,5

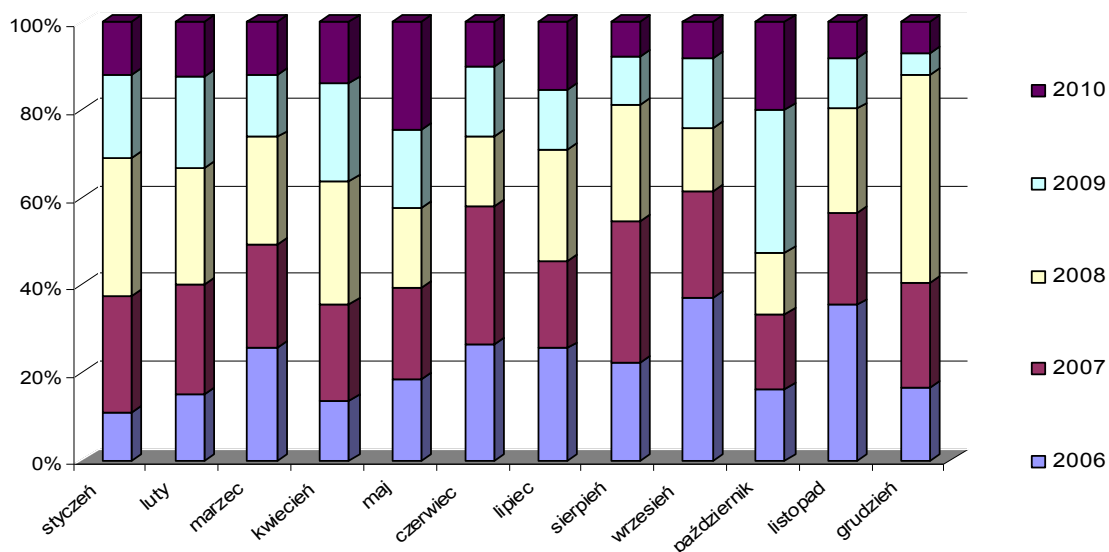
**Wykres. 6 Liczba i struktura bezrobotnych według stażu pracy w końcu grudnia 2009r. i 2010 r.**



## 5. OFERTY PRACY

W roku 2010 Powiatowy Urząd Pracy w Pucku miał do dyspozycji 1603 oferty pracy, czyli o 511 oferty mniej niż w poprzednim roku i o 1.235 ofert mniej niż było w roku 2008. Rok 2010 przyniósł najmniejszą ilość ofert pracy od 2006 r.

**Wykres. 7 Oferty pracy zgłoszone w latach 2006 - 2010**



**Tabela 7. Oferty pracy zgłoszone w poszczególnych miesiącach 2009 r. i 2010 r.**

Miesiąc	Oferty zgłoszone w miesiącu							
	2009				2010			
	ogółem	Pracy subsydiowanej	Z sektora publicznego	Z sektora prywatnego	ogółem	Pracy subsydiowanej	Z sektora publicznego	Z sektora prywatnego
Styczeń	140	23	24	116	90	43	30	47
Luty	186	58	9	177	112	37	27	75
Marzec	215	89	77	138	186	143	101	43
Kwiecień	297	57	66	231	186	73	37	113
Maj	214	58	54	160	293	67	28	226
Czerwiec	182	36	21	161	117	61	33	56
I półrocze	<b>1234</b>	<b>321</b>	<b>251</b>	<b>983</b>	<b>984</b>	<b>424</b>	<b>256</b>	<b>560</b>
Lipiec	122	31	26	96	136	47	16	89
Sierpień	134	35	41	93	95	32	17	63
Wrzesień	205	19	13	192	109	53	33	56
Październik	326	70	38	288	199	89	47	110
Listopad	74	39	28	46	52	17	4	35
Grudzień	19	5	4	15	28	11	3	17
II półrocze	<b>880</b>	<b>199</b>	<b>150</b>	<b>730</b>	<b>619</b>	<b>249</b>	<b>120</b>	<b>370</b>
razem	<b>2114</b>	<b>520</b>	<b>401</b>	<b>1713</b>	<b>1603</b>	<b>673</b>	<b>376</b>	<b>930</b>

Zakłady pracy z sektora prywatnego zgłosiły 930 ofert pracy, co stanowi ponad 58% wszystkich ofert pracy, sektor publiczny zgłosił 376 ofert pracy.

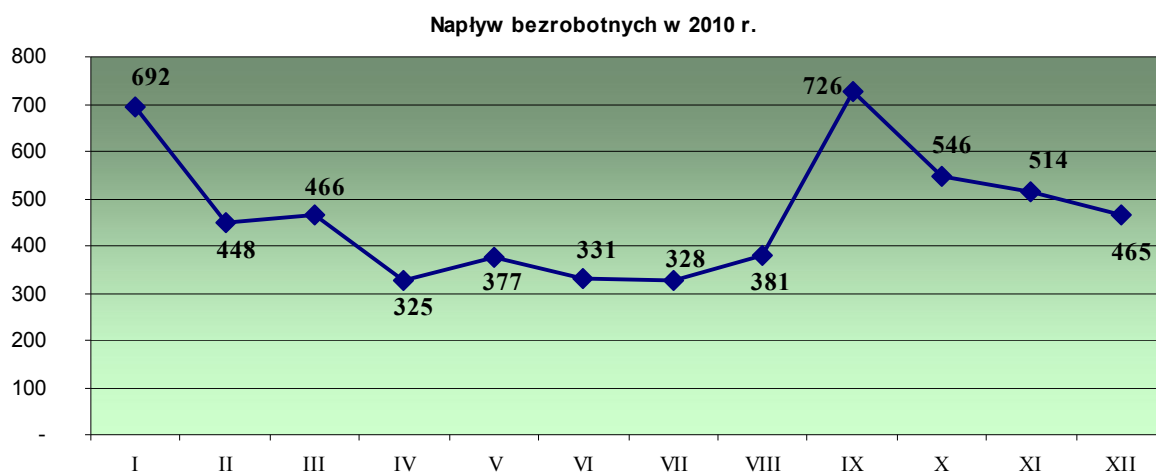
Wśród wszystkich - 673 oferty (42%) dotyczyło pracy subsydiowanej.

Z ogólnej liczby oferowanych przez zakłady miejsc pracy 330 stanowiły staże dla bezrobotnych, 149 ofert prac społecznie użytecznych.

Dla osób niepełnosprawnych skierowana było 11 ofert pracy.

## 6. PŁYNNOŚĆ BEZROBOCIA

W roku 2010 zarejestrowanych zostało 5599 bezrobotnych, w tym 2588 kobiet ( o 130 osób więcej niż przed rokiem, 19 kobiet mniej), wyłączono z ewidencji 5491 osób, w tym 2547 kobiet (o 1063 osoby, w tym 219 kobiet mniej niż w poprzednim roku).



Analizując wykres powyżej stwierdzić można, że po raz kolejny największe nasilenie rejestracji bezrobotnych następuje po zakończeniu sezonu letniego.

Zarejestrowani w roku 2010 bezrobotni to :

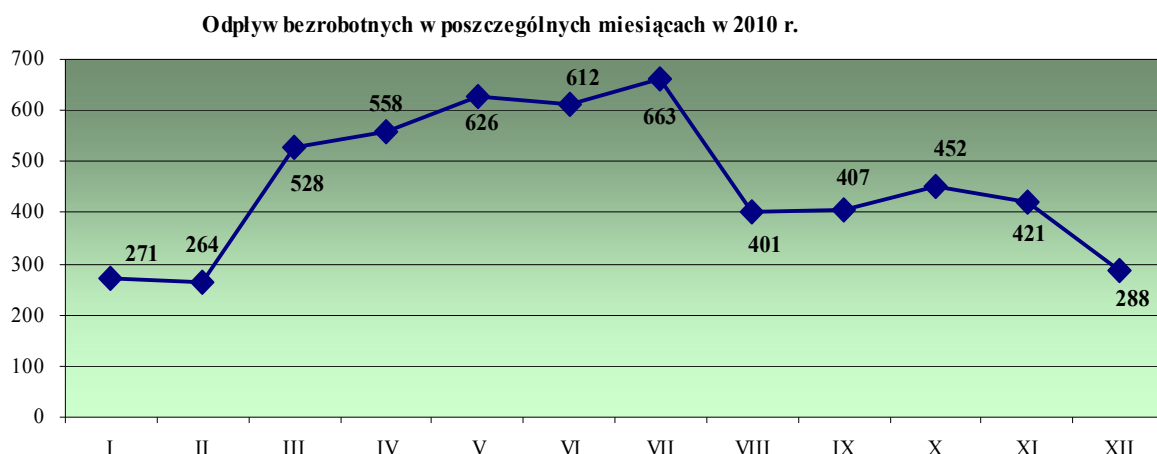
- zarejestrowani **po raz pierwszy** w liczbie 1507, stanowią 26,9% ogółu;
- zarejestrowani **po raz kolejny** w liczbie 4092, stanowią 73 % ogółu.

Analizując zarejestrowanych bezrobotnych pod względem „utrąty pracy” stwierdzamy, że do rejestracji zgłosili się w przewadze ci, którzy „**poprzednio pracowali**” w liczbie – 4319, co daje ponad 77 % wszystkich zarejestrowanych.

Bezrobotni, którzy „**dotychczas nie pracowali**” w liczbie 1280, stanowili 22,8% ogółu.

Ze wszystkich zarejestrowanych bezrobotnych w roku 2010 r. - 1282 osób, w tym 622 kobiet posiadało prawo do zasiłku.

Przez okres dwunastu miesięcy ubiegłego roku wyłączono z ewidencji 5491 osób, w tym 2547 kobiet. To o 1063 osoby, w tym 219 kobiety mniej niż w analogicznym okresie roku 2009.



Podobnie jak w latach poprzednich zwiększona liczba utrat statusu bezrobotnego zaznacza się w miesiącach przedsezonowych.

Z ogółu wyrejestrowanych z ewidencji urzędu pracy bezrobotnych 2339 osób (42,6%) podjęło pracę, z tego 380 osób podjęło pracę subsydiowaną.

Spośród bezrobotnych podejmujących pracę subsydiowaną:

- ✓ skierowanych do pracy interwencyjnych zostało : 46 osób;
- ✓ podjęło działalność gospodarczą: 195 osoby;
- ✓ rozpoczęło pracę na stanowiskach, których wyposażenie lub doposażenie zostało sfinansowane z Funduszu Pracy: 138 osoby.

Wyłączono bezrobotnych również z pozostałych przyczyn i tak między innymi:

- ✓ rozpoczęło szkolenie 270 osób, w tym 91 kobiet;
- ✓ rozpoczęło staż 328 osób, w tym 235 kobiety;
- ✓ rozpoczęło prace społecznie użyteczne 129 osób, w tym 55 kobiet;
- ✓ nie potwierdzenia gotowości do pracy 1774 osób, w tym 652 kobiet;
- ✓ dobrowolnej rezygnacji 365 osoby, w tym 260 kobiet;

Opracowała: M.Kleisa

## 7. WYDATKI FUNDUSZU PRACY

### 7.1 Wydatki z Funduszu Pracy

Wydatki z Funduszu Pracy tj. państwowego funduszu celowego, którego podstawowym zadaniem jest finansowanie świadczeń przysługujących bezrobotnym oraz finansowanie programów na rzecz przeciwdziałaniu bezrobociu realizowane przez Powiatowy Urząd Pracy w Pucku w 2010 roku wynosiły 14 257,6 tys. zł i były najwyższe z wydatków poniesionych w ostatnich pięciu latach. Natomiast w porównaniu do 2009 roku wyższe o 4 004,3 tys. zł tj. 39,0 %. Zwiększenie wydatków wynika przede wszystkim ze wzrostu wydatków na aktywne formy przeciwdziałania bezrobociu o kwotę 2 316,8 tys. zł (tj. o 40,5%) oraz na zasiłki dla bezrobotnych o kwotę 1 649,5 tys. zł (tj. o 39,7%).

**Tabela 8. ZESTAWIENIE WYDATKÓW Z FUNDUSZU PRACY LATA 2006-2010**

Wyszczególnienie	2006 r.		2007 r.		2008 r.		2009 r.		2010 r.	
	( tys. zł )	( % )	(tys. zł)	( % )	(tys. zł)	( % )	(tys. zł)	( % )	(tys. zł)	( % )
Zasiłki dla bezrobotnych w tym zasiłki transferowe	4 911,7	54,48	3 421,6	40,5	2 813,3	33,57	4 152,5	40,49	5 802,0	40,69
	11,1		0	0	14,4		66,1		24,5	
Aktywne formy przeciwdziałania bezrobociu	3 739,9	41,48	4 688,9	55,5	5 191,1	61,95	5 714,9	55,74	8 031,7	56,33
Dodatki aktywizacyjne	30,9	0,33	22,2	0,3	58,9	0,71	65,2	0,64	95,4	0,67
Stypendia za dalszą naukę	1,5	0,02	0	0	3,5	0,04	2,0	0,02	0,6	0,02
Pozostałe wydatki	332,2	3,69	310,5	3,7	312,4	3,73	318,7	3,11	327,9	2,29
<b>OGÓLEM</b>	<b>9 016,2</b>	<b>100,0</b>	<b>8 443,2</b>	<b>100,0</b>	<b>8 379,4</b>	<b>100,0</b>	<b>10 253,3</b>	<b>100,0</b>	<b>14 257,6</b>	<b>100,0</b>

Źródło: Opracowanie własne na podstawie sprawozdań MPiPS -02

## **7.2. Realizacja programów na rzecz promocji zatrudnienia, łagodzenia skutków bezrobocia i aktywizacji zawodowej.**

W 2010 roku Powiatowy Urząd Pracy w Pucku realizował zadania na rzecz promocji zatrudnienia, łagodzenia skutków bezrobocia i aktywizacji zawodowej w oparciu o środki przyznane przez Ministra Pracy i Polityki Społecznej (wyliczane algorytmem) oraz o środki pozyskane dodatkowo z programów unijnych i krajowych. Poniżej tabela przedstawiająca środki Funduszu Pracy przyznane na realizację programów w porównaniu z poprzednimi czterema latami.

W porównaniu z rokiem ubiegłym powiat pucki dysponował kwotą wyższą o 2 423,3 tys. złotych, tj. o 42,4 %.

**Tabela 9.**

<b>Wyszczególnienie przyznanych środków finansowych</b>	<b>Kwota ( tys. zł ) 2006 rok</b>	<b>Kwota ( tys. zł ) 2007 rok</b>	<b>Kwota ( tys. zł ) 2008 rok</b>	<b>Kwota ( tys. zł ) 2009rok</b>	<b>Kwota ( tys. zł ) 2010rok</b>
Wg algorytmu	2 268,4	3 354,8	2 375,2	2 296,2	4 043,5
Unijne (na realizację SPO RZL schemat A działanie 1.2 i 1.3 w 2007r. oraz PO KL od 2008r. 100%)	1 092,4	748,0	1 832,8	1 769,1	2 177, 3
Krajowe z rezerwy Marszałka Województwa Pomorskiego i Ministra Pracy i Polityki Społecznej (pozyskane dodatkowo)	403,3	605,7	984,0	1 651,1	1 918,9
<b>Ogółem</b>	<b>3 764,1</b>	<b>4 708,5</b>	<b>5 192,0</b>	<b>5 716,4</b>	<b>8 139,7</b>

Źródło: Opracowanie własne na podstawie decyzji Ministra Pracy i Polityki Społecznej

Poniżej zestawienie przyznawanych w trakcie roku 2010 środków Funduszu Pracy na poszczególne programy z wyszczególnieniem kwot na te programy.

**ŚRODKI FUNDUSZU PRACY PRZYZNANE W 2010 ROKU  
na realizację programów na rzecz promocji zatrudnienia,  
łagodzenia skutków bezrobocia i aktywizacji zawodowej**

LP.	NUMER DECYZJI MPIPS	PRZEZNACZENIE	KWOTA /W TYS.ZŁ/
	DATA PRYZNANIA		
1.	DF.I .4021/11a/MK/10 23.02.2010r.	środki dla powiatu wyliczone algorytmem	4 043,5
2.	D.I.4021/pokl/11/3/MK/10 14.04.2010r.	projekt z PO KL współfinansowany z EFS pt. „CEL-PRACA” / z rezerwy wojewódzkiej /	2 177,3
3.	DF.I.4021/rm/11/4/MK/10 17.05.2010r.	program zwiększający aktywność zawodową osób w wieku do 30 lat pt. „Aktywizacja zawodowa osób do 30 roku życia” / z rezerwy Ministra /	1 048,0
5.	DF.I.-4021/rm/11/4/MK/10 17.05.2010r.	program na rzecz osób bezrobotnych, zwolnionych z przyczyn niedotyczących pracowników, związanych z trudnościami gospodarczymi lub niewypłacalnością pracodawcy w warunkach kryzysu finansowego / z rezerwy Ministra /	218,3
6.	DF.I.4021/rm/11/11/MK/10 14.09.2010r.	programy związane z rozwojem małej i średniej przedsiębiorczości „Jestem przedsiębiorczy II” /z rezerwy Ministra /	652,6
	<b>OGÓŁEM</b>		<b>8 139,7</b>

Zródło: Opracowanie własne na podstawie decyzji Ministra Pracy i Polityki Społecznej

**Wydatkowanie środków FP na realizację programów na rzecz promocji zatrudnienia, łagodzenia skutków bezrobocia i aktywizacji zawodowej / lata 2008-2010/**

Lp.	Forma aktywizacji	2008 Wydatki /tys. zł/	Liczba osób	2009 Wydatki / tys. zł/	Liczba osób	2010 Wydatki / tys. zł/	Liczba osób
1.	Prace interwencyjne	155,0	54	102,4	31	208,9	61
2.	Roboty publiczne	22,7	3	0	0	0	0
3.	Refundacja doposażenia lub wyposażenia stanowiska pracy	814,3	61	965,4	58	1 509,2	83
4.	Prace społecznie-użyteczne	125,4	125	106,6	115	131,6	138
5.	Jednorazowe środki na podjęcie działalności gospodarczej	1 442,9	112	2 088,9	121	3 447,3	198
6.	Szkolenia/ w tym studia podyplomowe/	577,0	287	453,0	230	511,6	300
7.	Staże	1 894,9	522	1 847,8	412	2 103,4	455
8.	Przygotowanie zawodowe	44,0	18	55,3	12	0	0
9.	Zwrot kosztów przejazdu	110,3	x	83,0	x	109,3	x
10.	Badania lekarskie	4,6	x	12,5	x	7,7	x
11.	Koszt opieki nad dzieckiem	0	0	0	0	2,7	x
12.	Stypendium za dalszą naukę	0	0	0	0	0,6	1
	<b>RAZEM</b>	<b>5 191,1</b>	<b>1 182</b>	<b>5 714,9</b>	<b>979</b>	<b>8 032,3</b>	<b>1 236</b>

W 2010 roku wydatkowano 98,7% ogółu przyznanych środków Funduszu Pracy. Nie wydatkowano kwoty 107,4 tys. zł tj. środków finansowych przyznanych na realizację programu na rzecz osób bezrobotnych, zwolnionych z przyczyn nietyczących pracowników, związanych z trudnościami gospodarczymi lub niewypłacalnością pracodawcy w warunkach kryzysu finansowego. Powodem było małe zainteresowanie udziałem w programie.

Usługi i instrumenty rynku pracy, na które wydatkowano najwięcej środków Funduszu Pracy:



## Jednorazowe środki na podjęcie działalności gospodarczej

W 2010 roku udzielono 194 osobom jednorazowo na podjęcie działalności gospodarczej, w tym 90 kobietom co stanowi ok. 46% ogółu udzielonych dotacji.

Na dotacje przeznaczono 3.447,3 tys. zł co stanowi 42,9 % ogółu wydatków. Efektywność zatrudnieniowa wynosiła 100,0 %.

Najczęściej zakładaną działalnością wg PKD była działalność w sekcji F – budownictwo, z przewagą robót budowlanych specjalistycznych (dział 43) 29 osób, w szczególności tynkowanie, instalacje elektryczne, stolarka budowlana, pokrycia dachowe i roboty wykończeniowe. Ponadto w dziale 41 – wznoszenie budynków 10 osób otrzymało dotację. Dostyc dużym zainteresowaniem cieszy się sekcja G – handel hurtowy i detaliczny w różnych branżach 26 osób, coraz bardziej popularny staje się handel internetowy 9 osób. Działalność w zakresie fryzjerstwa i pozostałych zabiegów kosmetycznych (sekcja S dział 96) rozpoczęło 9 osób. Ponadto dostyc liczną grupę stanowi działalność w zakresie mechaniki pojazdowej (sekcja G dział 45 podklasa 45.20Z) 7 osób.

## Staże

W stażach w roku 2010 skierowano 332 osoby ogółem, w tym 235 kobiet co stanowiło 70,8% z ogółu. Na staże wydatkowano 2 103,4 tys. zł co stanowi 26,2 % ogółu wydatków. Efektywność zatrudnieniowa wynosiła 49,5%.

Poniżej główne sekcje PKD, do których skierowano na staż.

Nr sekcji	Nazwa sekcji PKD	Liczba stażystów
C	Przetwórstwo przemysłowe	18
F	Budownictwo	18
G	Handel hurtowy i detaliczny, naprawa pojazdów samochodowych, włączając motocykle	40
H	Transport i gospodarka magazynowa	7
I	Działalność związana z zakwaterowaniem i usługami gastronomicznymi	20
K	Działalność finansowa i ubezpieczeniowa	6
M	Działalność profesjonalna, naukowa i techniczna	22
N	Działalność w zakresie usług administrowania i działalność wspierająca	6
O	Administracja Publiczna i obrona narodowa; obowiązkowe zabezpieczenia społeczne	92

P	Edukacja	53
Q	Opieka zdrowotna i pomoc społeczna	11
R	Działalność związana z kulturą, rozrywką i rekreacją	6
S	Pozostała działalność usługowa	23

### Refundacja kosztów wyposażenia lub doposażenia stanowiska pracy

Zrefundowano koszty wyposażenia lub doposażenia stanowisk pracy dla 84 skierowanych bezrobotnych ogółem, w tym dla 36 kobiet, co stanowi 35,71 %. Efektywność zatrudnieniowa wynosiła 100,0%. Poniżej tabela przedstawiająca główne sekcje wg PKD, w których utworzono nowe miejsca pracy.

Rodzaj działalności prowadzonej przez pracodawcę (sekcja , dział, grupa PKD)	Liczba utworzonych stanowisk pracy
G - Handel hurtowy i detaliczny; naprawa pojazdów samochodowych, włączając motocykle	24
F – Budownictwo	14
C - Przetwórstwo przemysłowe	13
M – Działalność rachunkowo-księgowa; doradztwo podatkowe	9
I - Działalność związana z zakwaterowaniem i usługami gastronomicznymi	5
S - Naprawa i konserwacja mebli i wyposażenia domowego	4

## Szkolenia

Na szkolenia i studia podyplomowe w 2010 roku wydatkowano kwotę 511,6 tys. zł, co stanowiło 6,4% ogółu wydatków. Liczba osób rozpoczynających szkolenie w 2010 r. – 272 ( w tym 91 kobiet ), z tego liczba osób, które ukończyły szkolenie w 2010 r. – 268 ( w tym 90 kobiet ). Efektywność zatrudnieniowa wynosiła 71,7%.

Ze środków Funduszu Pracy zorganizowano następujące szkolenia grupowe:

1. Kucharz małej gastronomii – przeszkolono 10 osób, podjęcie pracy (PC) – 6 osób.
2. Kierowca operator wózków jezdniowych – przeszkolono 10 osób, PC – 4 osoby.
3. ABC przedsiębiorczości – przeszkolono 78 osób, PC – 76 osób.
4. Obsługa kas fiskalnych – przeszkolono 10 osób, PC – 1 osoba, oraz 2 osoby PC po upływie 3 miesięcy od ukończenia kursu.

Ze środków Funduszu Pracy skierowano na 77 szkoleń indywidualnych:

Kierunki szkoleń indywidualnych:

- Kursy prawa jazdy (kat. C, C+E, D, szkolenia okresowe, kursy kwalifikacji wstępnej, instruktor nauki jazdy kat. B) – 22 szkolenia, 26 osób, PC – 11 osób + 1 osoba po upływie 3 miesięcy od ukończenia szkolenia;
- Kurs spawania (metoda 136, 135, 111, 141) – 11 szkoleń, 11 osób, PC – 6 osób;
- Kursy związane z usługami fryzjerskimi, kosmetycznymi ( kurs fryzjerstwa, kosmetyczny, przedłużania włosów, makijażu) – 5 szkoleń, 5 osób, PC – 2 osoby;
- Pracownik ochrony fizycznej I i II stopnia – 7 szkoleń, 10 osób, PC – 3 osoby
- Operator maszyn budowlanych (koparkoładowarka, wózki jezdniowe) – 10 szkoleń, 12 osób, PC – 2 osoby;
- Szkolenia związane z rybołówstwem, gospodarką morską ( kursy w celu uzyskania książeczki żeglarskiej, świadectw morskich, kurs szypra) – 5 szkoleń, 5 osób, PC – 0 osób;
- Kursy związane z leśnictwem (drwal – operator pilarki spalinowej) – 2 szkolenia, 2 osoby, PC – 1 osoba;
- Informatyka i wykorzystanie komputerów – 3 szkolenia, PC – 2 osoby.

Oraz inne, takie jak:

- Obsługa podestu ruchomego – 1 osoba, PC po upływie 3 miesięcy od ukończenia szkolenia;
- Kurs groomingu – 1 osoba, PC – 1 osoba;
- Kurs księgowości – 1 osoba, PC – 1 osoba;

- Obsługa SPE do 1 KV – 1 osoba, PC po upływie 3 miesięcy od ukończenia szkolenia;
- Operator obsługi suwnic – 1 osoba, PC – 0 osób;
- Obsługa kasy fiskalnej – 1 osoba, PC – 1 osoba;
- Kurs florystyczny II stopnia – 1 osoba, PC – 1 osoba;
- Realizator filmów video – 1 osoba, PC – 1 osoba;
- Palacz kotłów – 1 osoba, PC – 1 osoba;
- Powrót do zawodu pielęgniarki – 1 osoba, PC – 1 osoba;
- Kucharz małej gastronomii – 1 osoba, PC – 0 osób;
- Asystent rodziny – 8 osób, PC – 2 osoby, 2 osoby skierowane na staż.

Ze środków Europejskiego Funduszu Społecznego w ramach Programu Operacyjnego Kapitał Ludzki zorganizowano następujące szkolenia grupowe:

1. ABC przedsiębiorczości – przeszkolono 70 osób, PC – 70 osób.

### **Programy finansowane ze środków Funduszu Pracy dodatkowo pozyskanych:**

#### **Program aktywizacji zawodowej osób do 30 roku życia.**

Program był realizowany od czerwca do grudnia 2010 roku z rezerwy Ministra Pracy i Polityki Społecznej.

W ramach projektu zaktywizowano 112 osób bezrobotnych (w tym 54 kobiety):

- staż 69 osób (w tym 41 kobiet);
- przyznanie jednorazowych środków na podjęcie działalności gospodarczej -32 osoby (w tym 11 kobiet);
- refundacja kosztów wyposażenia lub doposażenia stanowiska pracy – 11 osób (w tym 2 kobiety).

W ramach programu 32 (w tym 11 kobiet) osoby bezrobotne otrzymały wsparcie na założenie własnej firmy w następujących obszarach (wg sekcji PKD):

- rolnictwo, leśnictwo, łowiectwo i rybactwo - 1 osoba,
- przetwórstwo przemysłowe – 1 osoba,
- budownictwo – 6 osób,
- handel i naprawy – 9 osób (w tym 3 kobiety),
- transport i gospodarka magazynowa – 5 osób (w tym 3 kobiety),
- działalność związana z zakwaterowaniem i usługami gastronomicznymi- 1osoba,

- informacja i komunikacja – 1 osoba,
- działalność finansowa i ubezpieczeniowa – 1 osoba,
- działalność w zakresie usług administrowania i działalność wspierająca – 1 osoba,
- opieka zdrowotna i pomoc społeczna- 1 osoba ( kobieta),
- działalność związana z kulturą, rozrywką i rekreacją – 1 osoba,
- pozostała działalność usługowa – 4 osoby ( 4 kobiety) .

W ramach refundacji kosztów wyposażenia lub doposażenia stanowiska pracy powstało 11 nowych miejsc pracy ( w tym 2 kobiety), w takich zawodach jak:

- monter układów hydraulicznych i pneumatycznych – 1 osoba,
- mechanik samochodów osobowych– 1 osoba,
- murarz– 1 osoba,
- referent administracyjno-księgowy– 1 osoba,
- fryzjer– 1 osoba,
- pomocnik dekarza– 1 osoba,
- kucharz– 1 osoba,
- sprzedawca – 2 osoby,
- blacharz-mechanik samochodowy– 1 osoba.

Każda osoba uczestnicząca w programie aktywizacji zawodowej osób do 30 roku życia miała założony Indywidualny Plan Działania, w celu doprowadzenia do zatrudnienia. Wydatkowana kwota stanowiła 100,0 % pozyskanych środków na ten cel, tj. 1 048,0 tys. zł.

**Program związany z rozwojem małej i średniej przedsiębiorczości pt. „Jestem przedsiębiorczy II” .**

Celem projektu była aktywizacja zawodowa 35 osób (w tym 19 kobiet) bezrobotnych z terenu powiatu puckiego, poprzez udzielenie jednorazowych środków na podjęcie działalności gospodarczej oraz refundację kosztów doposażenia lub wyposażenia stanowiska pracy.

W ramach programu 23 (w tym 14 kobiet) osoby bezrobotne otrzymały wsparcie na założenie własnej firmy w następujących obszarach (wg sekcji PKD):

- budownictwo - 2 osoby,
- handel i naprawy- 7 osób ( w tym 5 kobiet),
- działalność związana z zakwaterowaniem i usługami gastronomicznymi – 1 osoba (1 kobieta),

- informacja i komunikacja – 1 osoba ,
- działalność profesjonalna, naukowa i techniczna - 3 osoby ( w tym 1 kobieta),
- działalność w zakresie usług administrowania i działalność wspierająca- 6 osób ( w tym 5 kobiet),
- opieka zdrowotna i pomoc społeczna- 1 osoba ( kobieta),
- działalność związana z kulturą, rozrywką i rekreacją – 1 osoba,
- pozostała działalność usługowa – 1 osoba( kobieta).

W ramach refundacji kosztów wyposażenia lub doposażenia stanowiska pracy powstało 12 nowych miejsc pracy, w takich zawodach jak:

- instalator systemów telewizji przemysłowej – 1 osoba;
- monter rusztowań - 1 osoba;
- szlifierz- kamieniarz - 1 osoba;
- kierowca-zaopatrzeniowiec - 3 osoby
- stolarz meblowy - 1 osoba;
- szwaczka - 1 osoba;
- wychowawca przedszkolny - 1 osoba;
- monter urządzeń chłodniczych - 1 osoba;
- lekarz weterynarz - 1 osoba;
- kucharz - 1 osoba;

Wśród wszystkich uczestników zaktywizowanych w ramach projektu 2 osoby bezrobotne (w tym 1 kobieta) należały do grupy osób długotrwale bezrobotnych oraz zaktywizowano 7 osób (w tym 6 kobiet) powyżej 45 roku życia. Wydatkowana kwota stanowiła 100,0 % pozyskanych środków na ten cel, tj. 653,0 tys. zł.

**Program na rzecz osób bezrobotnych, zwolnionych z pracy w przyczyn niedotyczących pracowników, związanych z trudnościami gospodarczymi lub niewypłacalnością pracodawcy w warunkach kryzysu finansowego.**

Celem Programu było objęcie działaniami aktywizującymi oraz umożliwienie podjęcia zatrudnienia lub samozatrudnienia przez 15 osób bezrobotnych zarejestrowanych w roku Powiatowy Urząd Pracy w Pucku, które zostały zwolnione z pracy w przyczyn nie dotyczących pracowników, związanych z trudnościami gospodarczymi lub niewypłacalnością pracodawcy w warunkach kryzysu finansowego.

Na dzień 31 grudnia 2010 roku narastająco w ramach projektu zaktywizowano 4 osoby bezrobotne (w tym 1 kobieta) poprzez:

- refundację kosztów wyposażenia lub doposażenia stanowiska pracy, dzięki czemu powstało 1 nowe miejsce pracy, w zawodzie – spawacz.

- udzielenie 3 (w tym 1 kobieta) osobą jednorazowych środków na podjęcie działalności gospodarczej ( w obszarze – przetwórstwa przemysłowego). Wydatkowana kwota stanowiła 50,9% pozyskanych środków na ten cel, tj. 111,1 tys. zł.

**PROJEKT współfinansowany z Europejskiego Funduszu Społecznego pt. „CEL-PRACA” w ramach Priorytetu VI „Rynek pracy otwarty dla wszystkich”,**

**Działanie 6.1** Poprawa dostępu do zatrudnienia oraz wspieranie aktywności zawodowej w regionie, **Poddziałanie 6.1.3** Poprawa zdolności do zatrudnienia oraz podnoszenie poziomu aktywności zawodowej osób bezrobotnych - Program Operacyjny Kapitał Ludzki. W 2008 roku została podpisana umowa ramowa na realizację ww programu na lata 2008-2013. Realizacja programu w 2010 roku przedstawiała się następująco: zaktywizowano 214 osób bezrobotnych, z tym, że osoby biorące udział w szkoleniach pt. „ABC przedsiębiorczości” otrzymały jednorazowo środki na podjęcie działalności gospodarczej:

- szkolenie „ABC przedsiębiorczości” - 70 osób;

- staż - 121 osób;

- przyznanie jednorazowych środków na podjęcie działalności gospodarczej - 81 osób;

- refundacja kosztów wyposażenia lub doposażenia stanowiska pracy – 12 osób.

Wydatkowana kwota stanowiła 99,99% pozyskanych środków na ten cel, tj. 2 177,2 tys. zł.

## 8. WSKAŹNIKI ODDZIAŁYWANIA POWIATOWEGO PROGRAMU PROMOCJI ZATRUDNIENIA ORAZ AKTYWIZACJI LOKALNEGO RYNKU PRACY NA LATA 2009-2013.

Postrzeganie lokalnej polityki rynku pracy w wymiarze strategicznym dla rozwoju regionu łączy się z koniecznością analizy oddziaływania Programu na lokalny rynek pracy. Poniżej wskaźniki oddziaływania Programu celem oceny stopnia realizacji celu głównego Programu oraz celów strategicznych wyróżnionych w poszczególnych obszarach finansowanych ze środków Funduszu Pracy, PFRON oraz współfinansowanych ze środków Unii Europejskiej.

### 8.1 Wskaźniki oddziaływania w obszarze 1 - zatrudnienie:

Lp.	Nazwa wskaźnika	Rok 2009	Rok 2010
1.	Stopa bezrobocia w powiecie puckim	12,2%	12,4%
2.	Udział kobiet w ogóle bezrobotnych	49,6%	49,2%
3.	Udział osób długotrwale bezrobotnych w ogóle bezrobotnych	26,4%	33,4%
4.	Udział osób do 25 roku życia w ogóle bezrobotnych	26,4%	25,5%

### Promowanie i wspieranie postaw aktywnych na rynku pracy

Lp.	Nazwa wskaźnika	Rok 2009	Rok 2010
1.	Liczba osób objętych pośrednictwem zawodowym- liczba wydanych skierowań do pracy	437	573
2.	Liczba osób objętych doradztwem i informacją zawodową	997	1581
3.	Liczba osób objętych Indywidualnymi Planami Działań	748	1684
4.	Liczba osób bezrobotnych, które podjęły zatrudnienie	1766	2339



## Wzrost szans na zatrudnienie bezrobotnych kobiet

Lp.	Nazwa wskaźnika	Rok 2009	Rok 2010
1.	Liczba kobiet objętych Indywidualnymi Planami Działań	Brak danych	834
2.	Liczba kobiet uczestniczących w szkoleniach i innych formach kształcenia	112	105
3.	Liczba kobiet objętych wsparciem w formie opieki nad dzieckiem lub osobą zależną	0	2
4.	Liczba kobiet, które ukończyły szkolenia, podnosząc lub uzyskując nowe kwalifikacje	105	90
5.	Liczba kobiet, które podjęły zatrudnienie	941	1127
6.	Liczba kobiet, które rozpoczęły działalność gospodarczą	44	85

## Integracja zawodowa i społeczna osób długotrwale bezrobotnych

Lp.	Nazwa wskaźnika	Rok 2009	Rok 2010
1.	Liczba osób długotrwale bezrobotnych objętych Indywidualnymi Planami Działań	Brak danych	Brak danych
2.	Liczba osób długotrwale bezrobotnych uczestniczących w szkoleniach i innych formach kształcenia	43	46
3.	Liczba osób długotrwale bezrobotnych skierowanych do zatrudnienia w ramach prac interwencyjnych oraz na stanowiskach pracy dofinansowanych ze środków publicznych	32	46
4.	Liczba długotrwale bezrobotnych, którzy ukończyli szkolenia, podnosząc lub uzyskując nowe kwalifikacje	42	45
5.	Liczba długotrwale bezrobotnych, którzy podjęli zatrudnienie	302	403

## Ułatwienie startu zawodowego młodych

Lp.	Nazwa wskaźnika	Rok 2009	Rok 2010
1.	Liczba osób bezrobotnych poniżej 25 roku życia, które uczestniczyły w różnych formach kształcenia	64	72
2.	Liczba osób bezrobotnych poniżej 25 roku życia skierowanych na staż, prace interwencyjne oraz przygotowanie zawodowe dorosłych	222	274
3.	Liczba osób bezrobotnych poniżej 25 roku życia, które ukończyły szkolenia	62	66
4.	Liczba osób bezrobotnych poniżej 25 roku życia, które podjęły zatrudnienie	567	679
5.	Liczba osób bezrobotnych poniżej 25 roku życia, które rozpoczęły własną działalność gospodarczą	22	37

### 8.2 Wskaźniki oddziaływania w obszarze 2 – przedsiębiorczość:

#### Promowanie przedsiębiorczości i kreatywności

Lp.	Nazwa wskaźnika	Rok 2009	Rok 2010
1.	Liczba osób bezrobotnych przeszkolonych z zakresu przedsiębiorczości	60	108
2.	Liczba osób bezrobotnych objętych doradztwem zawodowym związanym z podjęciem działalności gospodarczej	121	198
3.	Liczba zorganizowanych spotkań promujących przedsiębiorczość	1	1
4.	Liczba podmiotów gospodarczych utworzonych przy wsparciu PUP	121	194

## Wsparcie działających przedsiębiorstw

Lp.	Nazwa wskaźnika	Rok 2009	Rok 2010
1.	Liczba pracodawców, z którymi nawiązano współpracę w danym roku	95	176
2.	Liczba przeprowadzonych kampanii promujących ofertę PUP	14	13
3.	Liczba pozyskanych ofert pracy, w tym w formie elektronicznej	938/6	877/6
4.	Liczba wyposażonych lub doposażonych miejsc pracy	59	84
5.	Liczba miejsc finansowanych w ramach prac interwencyjnych	28	45

### 8.3 Wskaźniki oddziaływania w obszarze 3 – partnerstwo lokalne:

Lp.	Nazwa wskaźnika	Rok 2009	Rok 2010
1.	Liczba organizacji pozarządowych	108	116

#### Wysoka jakość usług świadczonych przez Powiatowy Urząd Pracy w Pucku

Lp.	Nazwa wskaźnika	Rok 2009	Rok 2010
1.	Liczba zatrudnionych pracowników kluczowych	10	12
2.	Liczba przeszkolonych pracowników kluczowych	10	12

#### Współpraca w ramach lokalnego partnerstwa na rzecz zatrudnienia

Lp.	Nazwa wskaźnika	Rok 2009	Rok 2010
1.	Liczba realizowanych projektów i działań partnerskich	5	6
2.	Liczba osób objętych programami realizowanymi w partnerstwie	157	148

Opracowała: H. Czapp

## Aneks statystyczny

Tabela 4. Napływ bezrobotnych według wybranych kategorii w roku 2010 r.

miesiąc	Nowozarejestrowani bezrobotni	Nowozarejestrowani bezrobotni																		
		z tego:		z tego:							w tym:			wybrane kategorie bezrobotnych w tym:			osoby w szczególnej sytuacji na rynku pracy w tym:			
		zarejestrowani po raz pierwszy	zarejestrowani po raz kolejny	po pracach interwencyjnych	po robotach publicznych	po stażu	po odbyciu przygotowania zawodowego	po szkoleniu	po pracach społecznie użytecznych	poprzednio pracujący	dotychczas niepracujący	zwolnieni z przyczyn dotyczących zakładu pracy	z prawem do zasiłku	zamieszkali na wsi	osoby w okresie do 12 mc od dnia ukończenia nauki	do 25 roku życia	długotrwale bezrobotne	powyżej 50 roku życia	bez kwalifikacji zawodowych	
ogółem	ogółem	ogółem	ogółem	ogółem	ogółem	ogółem	ogółem	ogółem	ogółem	ogółem	ogółem	ogółem	ogółem	ogółem	ogółem	ogółem	ogółem	ogółem	ogółem	
I	692	204	488	1	0	6	0	10	12	580	112	7	204	373	51	213	104	91	201	
II	448	133	315	0	0	2	1	4	0	371	77	8	130	250	31	127	72	74	143	
III	466	118	348	0	0	16	0	58	0	365	101	10	90	238	32	167	122	48	141	
IV	325	68	257	0	0	21	0	26	3	256	69	4	63	174	26	105	88	49	91	
V	377	105	272	0	0	24	0	54	2	290	87	14	105	219	50	133	104	48	102	
VI	331	80	251	2	0	74	0	10	3	212	119	2	69	197	38	156	98	48	103	
VII	328	94	234	0	0	19	0	25	3	256	72	6	88	188	30	108	80	45	78	
VIII	381	117	264	1	0	31	0	23	5	272	109	6	87	216	52	147	82	31	106	
IX	726	258	468	0	0	33	0	21	16	503	223	9	102	378	154	345	161	88	191	
X	546	131	415	7	0	29	0	6	7	417	129	3	119	265	67	193	154	98	148	
XI	514	103	411	6	0	15	0	26	39	415	99	8	107	268	42	144	168	92	145	
XII	465	96	369	2	0	43	0	16	30	382	83	4	118	247	50	141	166	68	126	
<b>RAZEM 2010 rok</b>	<b>5 599</b>	<b>1 507</b>	<b>4 092</b>	<b>19</b>	<b>0</b>	<b>313</b>	<b>1</b>	<b>279</b>	<b>120</b>	<b>4 319</b>	<b>1 280</b>	<b>81</b>	<b>1 282</b>	<b>3 013</b>	<b>623</b>	<b>1 979</b>	<b>1 399</b>	<b>780</b>	<b>1 575</b>	

Źródło: Opracowanie własne na podstawie badań rynku pracy MGIP- 01.

Tabela 5. Napływ bezrobotnych według wybranych kategorii w roku 2010 r. - kobiety

miesiąc	Nowozarejestrowani bezrobotni	Nowozarejestrowani bezrobotni																		
		z tego:		z tego:							w tym:			wybrane kategorie bezrobotnych w tym:			osoby w szczególnej sytuacji na rynku pracy w tym:			
		zarejestrowani po raz pierwszy	zarejestrowani po raz kolejny	po pracach interwencyjnych	po robotach publicznych	po stażu	po odbyciu przygotowania zawodowego	po szkoleniu	po pracach społecznie użytecznych	poprzednio pracujący	dotychczas niepracujący	zwolnieni z przyczyn dotyczących zakładu pracy	z prawem do zasiłku	zamieszkali na wsi	osoby w okresie do 12 mc od dnia ukończenia nauki	do 25 roku życia	dlugotrwale bezrobotne	powyżej 50 roku życia	bez kwalifikacji zawodowych	
kobiety	kobiety	kobiety	kobiety	kobiety	kobiety	kobiety	kobiety	kobiety	kobiety	kobiety	kobiety	kobiety	kobiety	kobiety	kobiety	kobiety	kobiety	kobiety	kobiety	
<b>I</b>	276	65	211	1	0	5	0	5	6	240	36	2	94	149	28	88	60	19	76	
<b>II</b>	174	53	121	0	0	2	0	1	0	145	29	2	50	98	15	55	39	27	64	
<b>III</b>	209	49	160	0	0	15	0	31	0	162	47	1	41	107	19	81	69	15	75	
<b>IV</b>	143	32	111	0	0	17	0	2	0	107	36	2	26	76	15	46	42	15	38	
<b>V</b>	178	48	130	0	0	20	0	19	0	129	49	6	42	108	31	74	55	17	53	
<b>VI</b>	188	42	146	2	0	67	0	0	0	108	80	1	42	110	19	102	55	25	74	
<b>VII</b>	143	46	97	0	0	12	0	7	2	111	32	3	47	82	15	43	32	16	34	
<b>VIII</b>	199	66	133	1	0	18	0	6	3	137	62	5	43	106	39	81	41	13	57	
<b>IX</b>	374	126	248	0	0	25	0	7	7	251	123	6	53	203	73	169	89	41	108	
<b>X</b>	274	70	204	0	0	16	0	1	3	204	70	2	73	135	41	99	77	35	84	
<b>XI</b>	238	41	197	0	0	11	0	8	13	188	50	4	64	123	20	65	72	41	81	
<b>XII</b>	192	41	151	0	0	29	0	9	17	149	43	3	47	109	28	59	67	21	54	
<b>RAZEM 2010 rok</b>	<b>2 588</b>	<b>679</b>	<b>1 909</b>	<b>4</b>	<b>0</b>	<b>237</b>	<b>0</b>	<b>96</b>	<b>51</b>	<b>1 931</b>	<b>657</b>	<b>37</b>	<b>622</b>	<b>1 406</b>	<b>343</b>	<b>962</b>	<b>698</b>	<b>285</b>	<b>798</b>	

Tabela 6. Odplyw bezrobotnych według wybranych kategorii w 2010 r.

miesiące	wyłączenia z ewidencji - ogółem	W tym:								wyłączeni z ewidencji - z tego z przyczyn:								
		podjęcia pracy								rozpoczęcia szkolenia	rozpoczęcie stażu	ropoczęcie przyg. zawod. w miejscu pracy	rozpoczęcie pracy społecznie użytecznej	nie potwierdzenia gotowości do pracy	dobrowolnej rezygnacji	z innych przyczyn	nabycia praw emerytalnych i rentowych	nabycie praw do świadczeń przedemerytalnych
		w mc sprawozdawczym	niesubsydiowanej	w tym:		w tym:												
				pracy sezonowej	subsydiowanej	prac interwencyjnych	robót publicznych	podjęcie działalności gospodarczej	podjęcie pracy w ramach ref. kosztów zatrud									
ogółem	ogółem	ogółem	ogółem	ogółem	ogółem	ogółem	ogółem	ogółem	ogółem	ogółem	ogółem	ogółem	ogółem	ogółem	ogółem	ogółem	ogółem	ogółem
I	271	103	97	0	6	0	0	0	6	1	2	0	14	101	23	16	6	1
II	264	95	88	0	7	1	0	0	6	6	20	0	1	105	21	6	2	0
III	528	172	122	0	50	3	0	41	6	66	30	0	36	184	23	8	1	0
IV	558	287	241	0	46	14	0	15	16	28	38	0	48	108	30	13	1	13
V	626	292	240	2	52	12	0	25	15	50	33	0	9	183	34	4	3	2
VI	612	302	266	0	36	5	0	20	11	5	37	0	2	199	38	7	0	4
VII	663	293	257	1	36	3	0	13	20	25	42	0	5	228	46	16	2	1
VIII	401	137	115	0	22	5	0	4	13	25	22	0	4	153	33	7	4	5
IX	407	187	150	0	37	0	0	27	10	23	11	0	4	126	43	4	1	1
X	452	155	128	0	27	1	0	14	12	14	49	0	3	162	33	10	3	1
XI	421	186	156	0	30	2	0	15	13	27	42	0	3	115	23	7	0	2
XII	288	130	99	0	31	0	0	21	10	0	2	0	0	110	18	14	2	7
<b>RAZEM 2010 r</b>	<b>5 491</b>	<b>2 339</b>	<b>1 959</b>	<b>3</b>	<b>380</b>	<b>46</b>	<b>0</b>	<b>195</b>	<b>138</b>	<b>270</b>	<b>328</b>	<b>0</b>	<b>129</b>	<b>1 774</b>	<b>365</b>	<b>112</b>	<b>25</b>	<b>36</b>

Źródło: Opracowanie własne na podstawie badań rynku pracy MGIP- 01.

Tabela 7. Odplyw bezrobotnych kobiet według wybranych kategorii w 2010 r.

miesiące	wyłączenia z ewidencji - ogółem	w tym:							wyłączeni z ewidencji - z tego z przyczyn:								
		w mc sprawozdawczym	niesubsydiowanej	podjęcia pracy				rozpoczęcia szkolenia	rozpoczęcie stażu	ropoczęcie przyg. zawod. w miejscu pracy	rozpoczęcie pracy społecznie użytecznej	nie potwierdzenia gotowości do pracy	dobrowolnej rezygnacji	z innych przyczyn	nabycia praw emerytalnych i rentowych	nabycie praw do świadczeń przedemerytalnych	
				pracy sezonowej	subsydiowanej	w tym:											
						prac interwencyjnych	podjęcie działalności gospodarczej										podjęcie pracy w ramach ref. kosztów zatrud
kobiet	kobiet	kobiet	kobiet	kobiet	kobiet	kobiet	kobiet	kobiet	kobiet	kobiet	kobiet	kobiet	kobiet	kobiet	kobiet	kobiet	
<b>I</b>	140	54	52	0	2	0	0	2	0	2	0	7	49	16	10	1	0
<b>II</b>	122	36	32	0	4	1	0	3	2	17	0	0	43	14	2	1	0
<b>III</b>	251	80	51	0	29	3	24	2	31	26	0	18	76	16	1	0	0
<b>IV</b>	232	129	118	0	11	1	5	5	3	24	0	19	20	25	8	1	8
<b>V</b>	260	124	105	2	19	5	6	8	16	19	0	3	63	26	0	1	1
<b>VI</b>	297	171	153	0	18	3	11	4	1	24	0	1	70	22	1	0	3
<b>VII</b>	326	162	153	1	9	2	4	3	7	29	0	1	90	29	6	1	0
<b>VIII</b>	167	59	46	0	13	5	1	7	6	14	0	1	45	25	5	1	4
<b>IX</b>	213	97	84	0	13	0	10	3	9	8	0	2	61	34	0	0	0
<b>X</b>	206	69	59	0	10	0	8	2	8	38	0	1	51	24	3	0	0
<b>XI</b>	194	84	72	0	12	1	6	5	8	33	0	2	39	17	3	0	1
<b>XII</b>	139	62	48	0	14	0	10	4	0	1	0	0	45	12	9	1	4
<b>RAZEM 2010 r</b>	<b>2 547</b>	<b>1 127</b>	<b>973</b>	<b>3</b>	<b>154</b>	<b>21</b>	<b>85</b>	<b>48</b>	<b>91</b>	<b>235</b>	<b>0</b>	<b>55</b>	<b>652</b>	<b>260</b>	<b>48</b>	<b>7</b>	<b>21</b>



Tabela 8.		liczba bezrobotnych ogółem	Osoby będące w szczególnej sytuacji na rynku pracy								
Wyszczególnienie			do 25 roku życia	długotrwale bezrobotni	pow. 50 roku życia	bez kwalifikacji zawod	bez doświadczenia zawodowego	bez wykształcenia średniego	samotnie wychowujący dziecko do 18 r	po odbyciu kary pozbawienia wolności	niepełnosprawni
			ogółem	ogółem	ogółem	ogółem	ogółem	ogółem	ogółem	ogółem	ogółem
Czas pozostawiania bez pracy w mc	do 1	307	102	28	44	88	76	231	15	9	9
	1-3	853	277	186	182	273	253	582	68	17	29
	3-6	630	238	104	112	187	206	397	50	11	16
	6-12	463	99	101	130	150	108	326	50	13	21
	12-24	488	85	487	156	139	105	326	56	10	30
	pow. 24	173	19	167	66	53	35	113	22	2	19
Wiek	18 - 24	820	820	172	X	253	504	373	79	2	20
	25 - 34	635	X	235	X	139	171	408	94	17	29
	35 - 44	497	X	202	X	133	47	418	60	15	16
	45 - 54	613	X	271	X	207	34	495	23	21	40
	55 - 59	293	X	156	X	133	21	235	5	7	14
	60 - 64 lata	56	X	37	X	25	6	46	0	0	5
Wykształcenie	wyższe	133	29	64	15	X	65	X	11	1	2
	policealne i śr. zawodowe	558	280	226	105	X	260	X	53	1	28
	średnie ogólnokształcące	248	138	80	27	171	113	X	26	0	7
	zasadnicze zawodowe	1085	200	364	221	X	119	1085	87	34	42
	gimnazjalne i poniżej	890	173	339	322	719	226	890	84	26	45
Staż pracy ogółem	do 1 roku	345	168	120	25	116	190	158	58	12	15
	1-5	607	239	211	31	148	X	418	77	18	20
	5-10	362	20	140	52	102	X	305	37	9	16
	10-20	459	X	193	144	133	X	378	30	8	21
	20-30	392	X	166	255	125	X	316	5	5	24
	30 lat i więcej	156	X	62	151	48	X	125	2	1	2
	bez stażu	593	393	181	32	218	593	275	52	9	26
	ogółem	<b>2914</b>	<b>820</b>	<b>1073</b>	<b>690</b>	<b>890</b>	<b>783</b>	<b>1975</b>	<b>261</b>	<b>62</b>	<b>124</b>

Źródło: Opracowanie własne na podstawie badań rynku pracy MGIP- 01

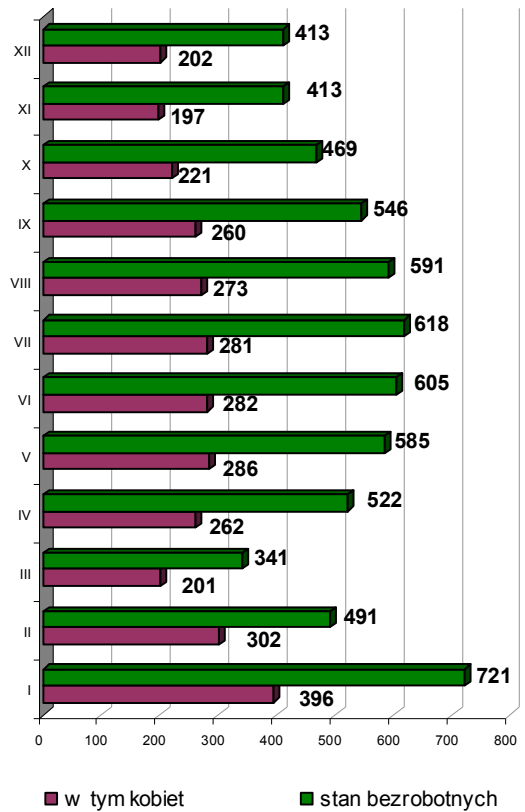
Tabela 9.		liczba bezrobotnych kobiet	Osoby będące w szczególnej sytuacji na rynku pracy									
Wyszczególnienie			do 25 roku życia	długotrwale bezrobotni	pow. 50 roku życia	bez kwalifikacji zawod	bez doświadczenia zawodowego	bez wykształcenia średniego	samotnie wychowujący dziecko do 18 r	po odbyciu kary pozbawienia wolności	niepełnosprawni	nie podjęły zatrud. po urodzeniu
			kobiet	kobiet	kobiet	kobiet	kobiet	kobiet	kobiet	kobiet	kobiet	kobiet
Czas pozostawiania bez pracy w mc	do 1	98	37	13	10	30	32	53	9	0	7	11
	1-3	412	135	92	72	163	135	246	62	1	10	57
	3-6	316	116	66	54	101	113	174	42	1	6	52
	6-12	228	60	54	49	79	64	138	48	1	13	60
	12-24	226	57	226	39	71	61	125	49	0	17	74
	pow. 24	106	17	105	24	30	27	61	21	0	10	40
Wiek	18 - 24	422	422	117	X	144	270	155	73	0	11	82
	25 - 34	354	X	158	X	86	103	196	88	1	16	127
	35 - 44	245	X	115	X	75	25	186	51	1	8	48
	45 - 54	268	X	118	X	116	21	193	16	0	21	27
	55 - 59	97	X	48	X	53	13	67	3	1	7	10
Wykształcenie	wyższe	88	16	46	6	X	40	X	11	0	0	18
	policealne i śr. zawodowe	325	161	137	51	X	148	X	50	1	17	54
	średnie ogólnokształcące	176	90	59	21	128	80	X	23	0	6	24
	zasadnicze zawodowe	412	76	155	58	X	42	412	72	1	20	88
	gimnazjalne i poniżej	385	79	159	112	346	122	385	75	1	20	110
Staż pracy ogółem	do 1 roku	208	101	83	7	73	112	81	55	0	10	59
	1-5	317	115	135	13	82	X	194	69	0	7	72
	5-10	161	3	68	23	53	X	121	29	0	5	25
	10-20	220	X	94	71	67	X	164	25	1	12	17
	20-30	124	X	46	82	50	X	81	2	0	14	0
	30 lat i więcej	36	X	9	34	12	X	23	1	0	1	1
	bez stażu	320	203	121	18	137	320	133	50	2	14	120
	ogółem	<b>1386</b>	<b>422</b>	<b>556</b>	<b>248</b>	<b>474</b>	<b>432</b>	<b>797</b>	<b>231</b>	<b>3</b>	<b>63</b>	<b>294</b>

Źródło: Opracowanie własne na podstawie badań rynku pracy MGIP- 01

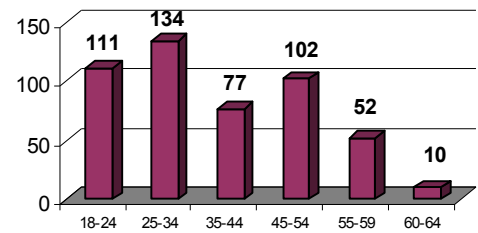
**Tabela 10. Bezrobotni w mieście Puck w roku 2010 – 221103**

lp.	Wyszczególnienie	Ogółem	tym kobiet
1.	<b>Stan bezrobotnych w dniu 31.12.2009</b>	<b>512</b>	<b>253</b>
2.	<b>Napływ bezrobotnych w roku 2010 –ogółem</b>	<b>885</b>	<b>412</b>
3.	poprzednio pracujący	674	303
4.	dotychczas niepracujący	211	109
5.	do 25 roku życia	308	153
6.	długotrwale bezrobotne	225	111
7.	powyżej 50 roku życia	134	56
8.	bez kwalifikacji zawodowych	241	132
9.	bez doświadczenia zawodowego	272	141
10.	bez wykształcenia średniego	482	178
11.	samotnie wychowujące co najmniej jedno dziecko do 18 roku życia	76	57
12.	które po odbyciu kary pozbawienia wolności nie podjęły zatrudnienia	31	1
13.	niepełnosprawni	34	16
14.	<b>Odpływ bezrobotnych ogółem w roku 2010</b>	<b>912</b>	<b>426</b>
15.	Podjęcia pracy	374	190
16.	Rozpoczęcie szkolenia	44	22
17.	Rozpoczęcie stażu	65	42
18.	Rozpoczęcie prac społecznie użytecznych	15	7
19.	Niepotwierdzeni gotowości do pracy	311	118
20.	Dobrowolna rezygnacja	41	27
21.	inne	25	7
22.	<b>Stan bezrobotnych w dniu 31.12.2010</b>	<b>486</b>	<b>239</b>
23.	poprzednio pracujący	404	194
24.	dotychczas niepracujący	82	45
25.	do 25 roku życia	111	61
26.	długotrwale bezrobotne	189	91
27.	powyżej 50 roku życia	128	45
28.	bez kwalifikacji zawodowych	140	78
29.	bez doświadczenia zawodowego	105	58
30.	bez wykształcenia średniego	304	120
31.	samotnie wychowujące co najmniej jedno dziecko do 18 roku życia	51	40
32.	<b>Kategorie bezrobotnych</b>		
33.	wiek 18-24	111	
34.	25-34	134	
35.	35-44	77	
36.	45-54	102	
37.	55-59	52	
38.	60-64	10	
39.	wykształcenie Wyższe	27	
40.	Policealne i średnie zawodowe	105	
41.	Średnie ogólnokształcące	50	
42.	Zasadnicze zawodowe	171	
43.	Gimnazjalne i poniżej	133	
44.	staż pracy Do 1 roku	56	
45.	05-sty	115	
46.	10-maj	72	
47.	20-paź	75	
48.	20-30	57	
49.	30 lat i więcej	29	
50.	Bez stażu	82	

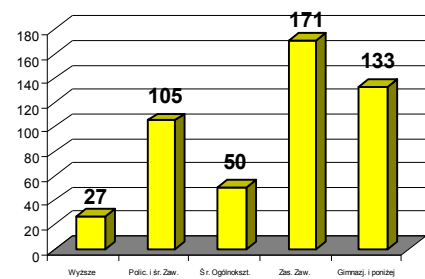
**Bezrobotni w mieście Puck w 2010 roku**



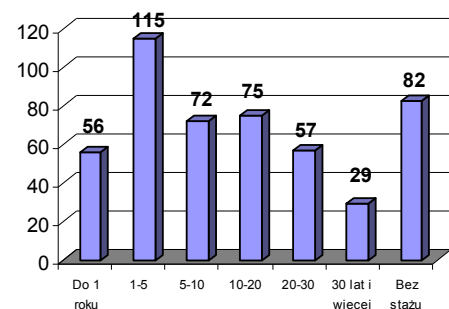
**Bezrobotni wg wieku**



**Bezrobotni wg poziomu wykształcenia**



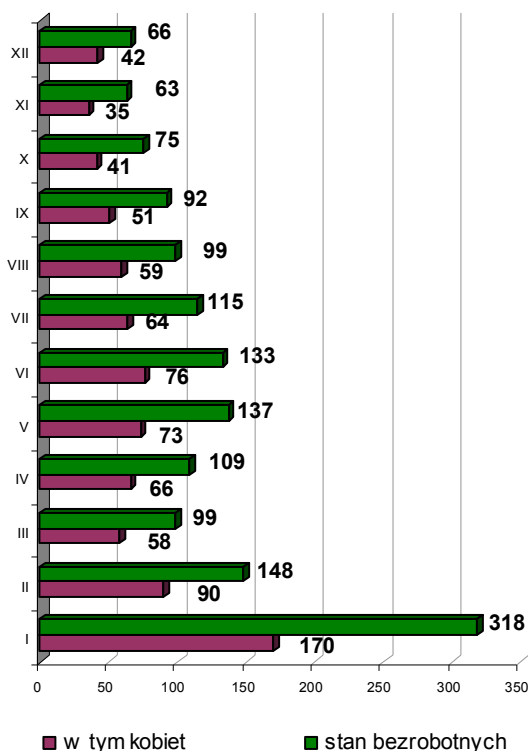
**Bezrobotni wg stażu pracy**



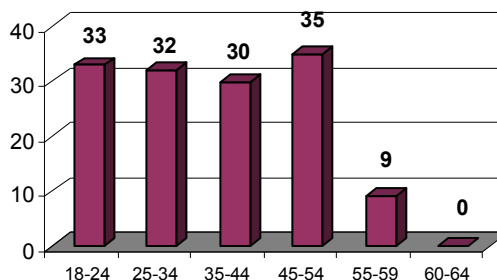
**Tabela 11. Bezrobotni w mieście Hel w roku 2010 – 221101**

Lp.	Wyszczególnienie	Ogółem	tym kobiet
1.	<b>Stan bezrobotnych w dniu 31.12.2009</b>	<b>103</b>	<b>62</b>
2.	<b>Napływ bezrobotnych w roku 2010 – ogółem</b>	<b>266</b>	<b>127</b>
3.	poprzednio pracujący	209	101
4.	dotychczas niepracujący	57	26
5.	do 25 roku życia	75	34
6.	długotrwale bezrobotne	61	35
7.	powyżej 50 roku życia	39	12
8.	bez kwalifikacji zawodowych	109	59
9.	bez doświadczenia zawodowego	82	40
10.	bez wykształcenia średniego	169	60
11.	samotnie wychowujące co najmniej jedno dziecko do 18 roku życia	30	25
12.	które po odbyciu kary pozbawienia wolności nie podjęły zatrudnienia	12	0
13.	niepełnosprawni	2	2
14.	<b>Odpyły bezrobotnych – ogółem w roku 2010</b>	<b>230</b>	<b>111</b>
15.	Podjęcia pracy	88	54
16.	Rozpoczęcie szkolenia	11	4
17.	Rozpoczęcie stażu	4	4
18.	Rozpoczęcie prac społecznie użytecznych	19	3
19.	Niepotwierdzeni gotowości do pracy	80	31
20.	Dobrowolna rezygnacja	12	9
21.	inne	5	1
22.	<b>Stan bezrobotnych w dniu 31.12.2010</b>	<b>139</b>	<b>78</b>
23.	poprzednio pracujący	106	59
24.	dotychczas niepracujący	33	19
25.	do 25 roku życia	33	17
26.	długotrwale bezrobotne	41	22
27.	powyżej 50 roku życia	26	11
28.	bez kwalifikacji zawodowych	53	32
29.	bez doświadczenia zawodowego	45	26
30.	bez wykształcenia średniego	84	37
31.	samotnie wychowujące co najmniej jedno dziecko do 18 roku życia	16	14
32.	<b>Kategorie bezrobotnych</b>		
33.	wiek	18-24	33
34.		25-34	32
35.		35-44	30
36.		45-54	35
37.		55-59	9
38.		60-64	0
39.	wykształcenie	Wyższe	9
40.		Policealne i średnie zawodowe	29
41.		Średnie ogólnokształcące	17
42.		Zasadnicze zawodowe	33
43.	staż pracy	Gimnazjalne i poniżej	51
44.		Do 1 roku	19
45.	staż pracy	1-5	26
46.		5-10	19
47.		10-20	17
48.		20-30	18
49.		30 lat i więcej	7
50.		Bez stażu	33

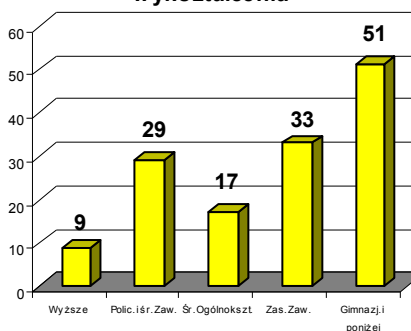
**Bezrobotni w mieście Hel w 2010 roku**



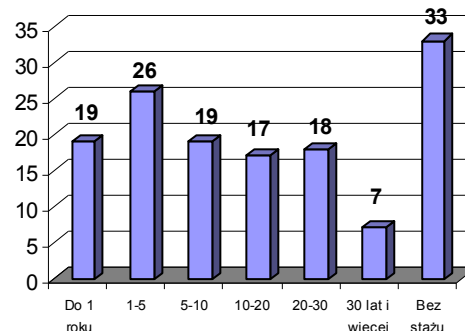
**Bezrobotni wg wieku**



**Bezrobotni wg poziomu wykształcenia**

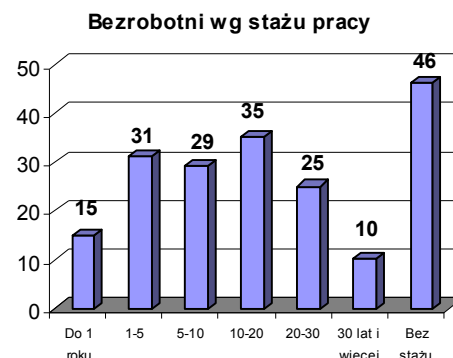
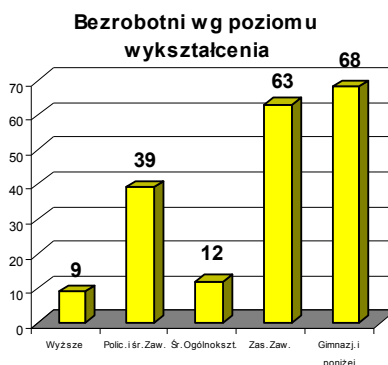
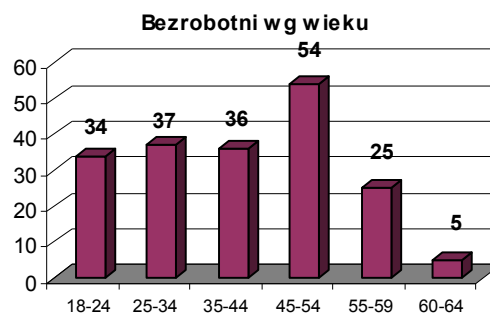
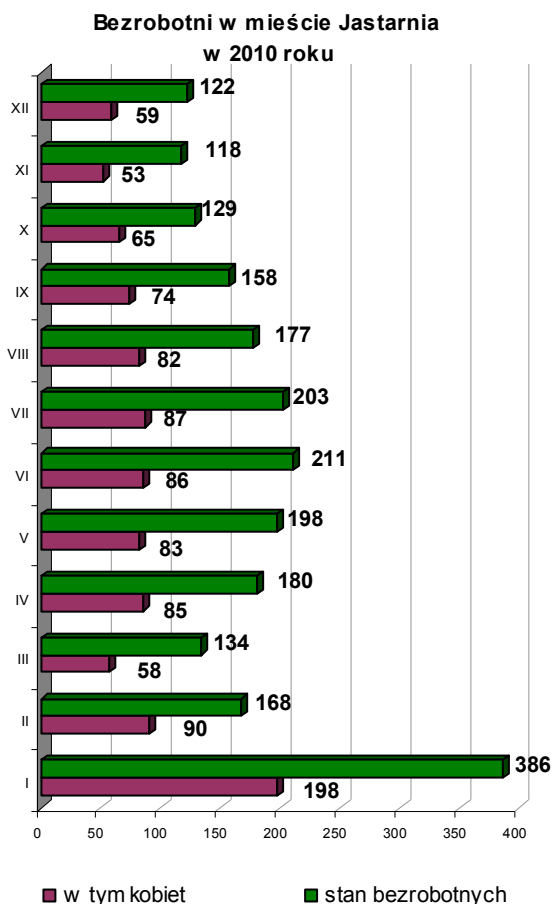


**Bezrobotni wg stażu pracy**



**Tabela 12.**  
**Bezrobotni w mieście Jastarnia w roku 2010 – 221102**

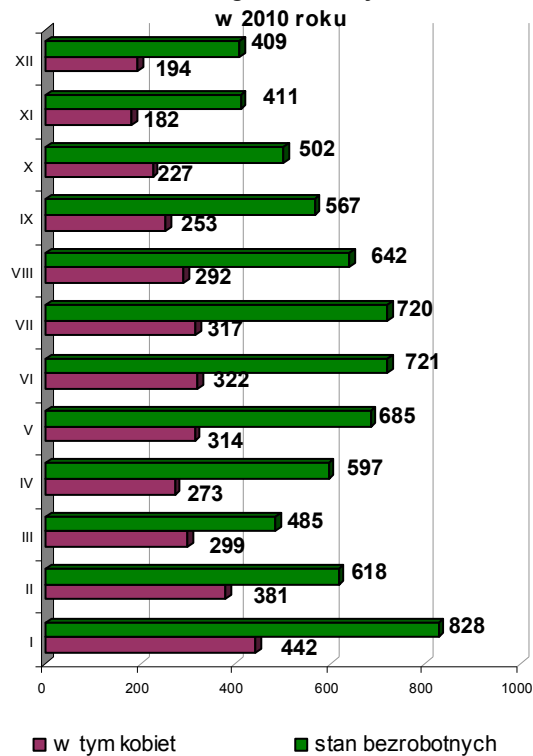
Lp.	Wyszczególnienie	Ogółem	tym kobiet
1.	<b>Stan bezrobotnych w dniu 31.12.2009</b>	<b>173</b>	<b>82</b>
2.	<b>Napływ bezrobotnych w 2010 roku – ogółem</b>	<b>300</b>	<b>120</b>
3.	poprzednio pracujący	219	92
4.	dotychczas niepracujący	81	28
5.	do 25 roku życia	92	36
6.	długotrwale bezrobotne	65	28
7.	powyżej 50 roku życia	72	28
8.	bez kwalifikacji zawodowych	93	42
9.	bez doświadczenia zawodowego	103	35
10.	bez wykształcenia średniego	184	69
11.	samotnie wychowujące co najmniej jedno dziecko do 18 roku życia	13	12
12.	które po odbyciu kary pozbawienia wolności nie podjęły zatrudnienia	5	1
13.	niepełnosprawni	4	2
14.	<b>Odływ bezrobotnych – ogółem w roku 2010</b>	<b>282</b>	<b>111</b>
15.	Podjęcia pracy	120	46
16.	Rozpoczęcie szkolenia	16	5
17.	Rozpoczęcie stażu	10	6
18.	Rozpoczęcie prac społecznie użytecznych	0	0
19.	Niepotwierdzeni gotowości do pracy	97	34
20.	Dobrowolna rezygnacja	24	17
21.	inne	5	0
22.	<b>Stan bezrobotnych w dniu 31.12.2010</b>	<b>191</b>	<b>91</b>
23.	poprzednio pracujący	145	72
24.	dotychczas niepracujący	46	19
25.	do 25 roku życia	34	13
26.	długotrwale bezrobotne	60	33
27.	powyżej 50 roku życia	64	30
28.	bez kwalifikacji zawodowych	63	31
29.	bez doświadczenia zawodowego	52	22
30.	bez wykształcenia średniego	131	62
31.	samotnie wychowujące co najmniej jedno dziecko do 18 roku życia	14	14
32.	<b>Kategorie bezrobotnych</b>		
33.	18-24	34	13
34.	25-34	37	20
35.	35-44	36	18
36.	45-54	54	28
37.	55-59	25	12
38.	60-64	5	0
39.	Wyższe	9	6
40.	Policealne i średnie zawodowe	39	19
41.	Średnie ogólnokształcące	12	4
42.	Zasadnicze zawodowe	63	30
43.	Gimnazjalne i poniżej	68	32
44.	Do 1 roku	15	7
45.	1-5	31	18
46.	5-10	29	17
47.	10-20	35	17
48.	20-30	25	10
49.	30 lat i więcej	10	3
50.	Bez stażu	46	19



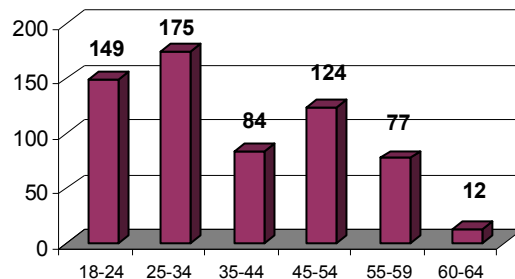
**Tabela 13.**  
**Bezrobotni w gminie Władysławowo 221104**

Lp.	Wyszczególnienie	Ogółem	tym kobiet	
1.	<b>Stan bezrobotnych w dniu 31.12.2009</b>	<b>589</b>	<b>268</b>	
2.	<b>Napływ bezrobotnych w 2010 roku – ogółem</b>	<b>1105</b>	<b>504</b>	
3.	poprzednio pracujący	856	370	
4.	dotychczas niepracujący	249	134	
5.	do 25 roku życia	363	167	
6.	długotrwale bezrobotne	271	115	
7.	powyżej 50 roku życia	156	66	
8.	bez kwalifikacji zawodowych	286	137	
9.	bez doświadczenia zawodowego	342	173	
10.	bez wykształcenia średniego	536	178	
11.	samotnie wychowujące co najmniej jedno dziecko do 18 roku życia	66	56	
12.	które po odbyciu kary pozbawienia wolności nie podjęły zatrudnienia	26	1	
13.	niepełnosprawni	43	20	
14.	<b>Odpływ bezrobotnych – ogółem w roku 2010</b>	<b>1073</b>	<b>487</b>	
15.	Podjęcia pracy	485	232	
16.	Rozpoczęcie szkolenia	43	12	
17.	Rozpoczęcie stażu	56	39	
18.	Rozpoczęcie prac społecznie użytecznych	28	6	
19.	Niepotwierdzeni gotowości do pracy	326	122	
20.	Dobrowolna rezygnacja	74	48	
21.	inne	27	12	
22.	<b>Stan bezrobotnych w dniu 31.12.2010</b>	<b>621</b>	<b>285</b>	
23.	poprzednio pracujący	520	234	
24.	dotychczas niepracujący	101	51	
25.	do 25 roku życia	149	64	
26.	długotrwale bezrobotne	198	87	
27.	powyżej 50 roku życia	151	57	
28.	bez kwalifikacji zawodowych	145	73	
29.	bez doświadczenia zawodowego	156	76	
30.	bez wykształcenia średniego	334	117	
31.	samotnie wychowujące co najmniej jedno dziecko do 18 roku życia	55	48	
32.	<b>Kategorie bezrobotnych</b>			
33.	wiek	18-24	149	64
34.		25-34	175	94
35.		35-44	84	40
36.		45-54	124	61
37.		55-59	77	26
38.		60-64	12	0
39.	wykształcenie	Wyższe	45	31
40.		Policealne i średnie zawodowe	181	96
41.		Średnie ogólnokształcące	61	41
42.		Zasadnicze zawodowe	193	61
43.	Gimnazjalne i poniżej	141	56	
44.	staż pracy	Do 1 roku	90	49
45.		1-5	144	67
46.		5-10	63	30
47.		10-20	108	56
48.		20-30	81	23
49.		30 lat i więcej	34	9
50.	Bez stażu	101	51	

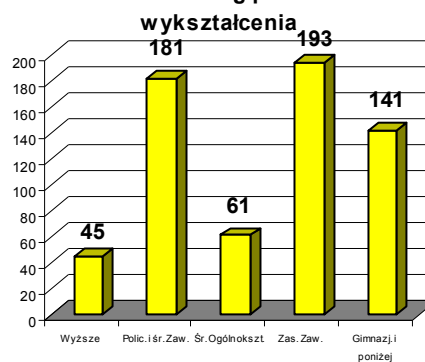
**Bezrobotni w gminie Władysławowo**



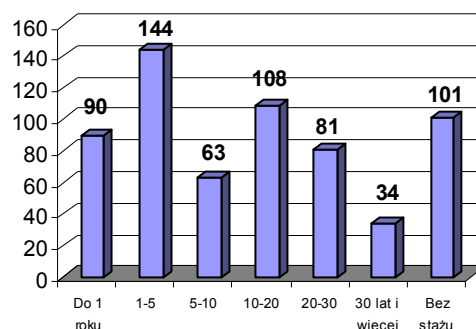
**Bezrobotni wg wieku**



**Bezrobotni wg poziomu**

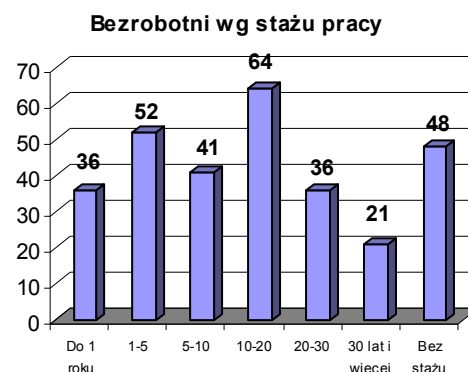
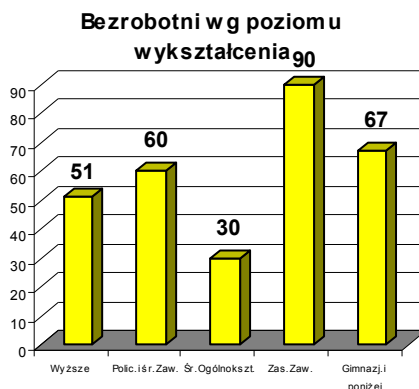
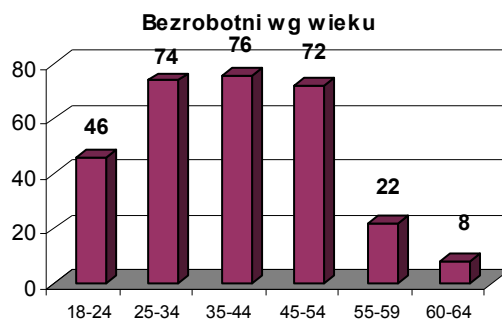
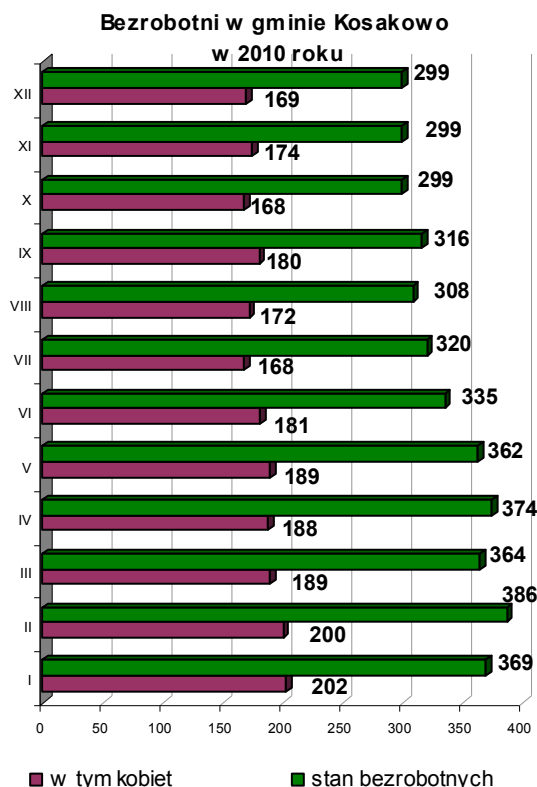


**Bezrobotni wg stażu pracy**



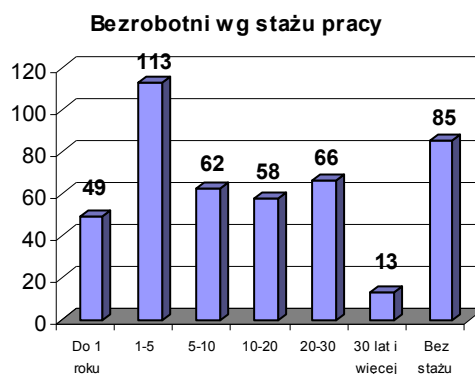
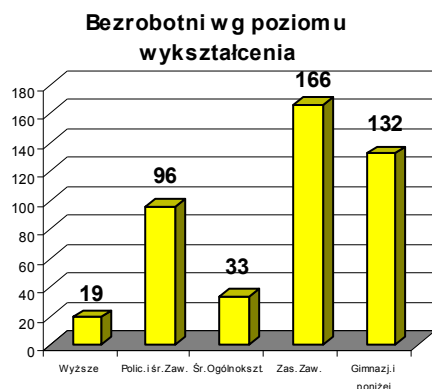
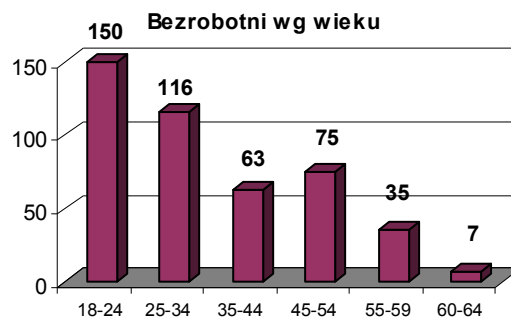
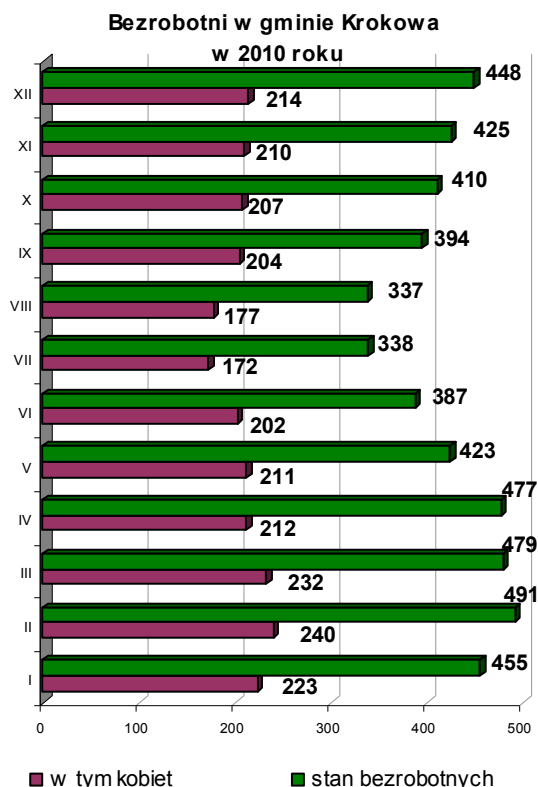
**Tabela 14.**  
**Bezrobotni w gminie Kosakowo 221105**

Lp.	Wyszczególnienie	Ogółem	tym kobiet
1.	<b>Stan bezrobotnych w dniu 31.12.2009</b>	<b>327</b>	<b>185</b>
2.	<b>Napływ bezrobotnych w 2010 roku – ogółem</b>	<b>457</b>	<b>222</b>
3.	poprzednio pracujący	364	177
4.	dotychczas niepracujący	93	45
5.	do 25 roku życia	117	58
6.	długotrwale bezrobotne	137	83
7.	powyżej 50 roku życia	70	29
8.	bez kwalifikacji zawodowych	94	48
9.	bez doświadczenia zawodowego	108	53
10.	bez wykształcenia średniego	216	83
11.	osoby samotnie wychowujące co najmniej jedno dziecko do 18 roku życia	16	13
12.	które po odbyciu kary pozbawienia wolności nie podjęły zatrudnienia	9	0
13.	niepełnosprawni	8	4
14.	<b>Odpyły bezrobotnych – ogółem w roku 2010</b>	<b>487</b>	<b>240</b>
15.	Podjęcia pracy	188	102
16.	Rozpoczęcie szkolenia	35	14
17.	Rozpoczęcie stażu	16	12
18.	Rozpoczęcie prac społecznie użytecznych	23	11
19.	Niepotwierdzeni gotowości do pracy	160	56
20.	Dobrowolna rezygnacja	42	31
21.	inne	9	4
22.	<b>Stan bezrobotnych w dniu 31.12.2010</b>	<b>298</b>	<b>168</b>
23.	poprzednio pracujący	250	143
24.	dotychczas niepracujący	48	25
25.	do 25 roku życia	46	26
26.	długotrwale bezrobotne	121	76
27.	powyżej 50 roku życia	69	29
28.	bez kwalifikacji zawodowych	74	46
29.	bez doświadczenia zawodowego	59	33
30.	bez wykształcenia średniego	157	79
31.	osoby samotnie wychowujące co najmniej jedno dziecko do 18 roku życia	20	18
32.	<b>Kategorie bezrobotnych</b>		
33.	18-24	46	26
34.	25-34	74	47
35.	35-44	76	47
36.	45-54	72	43
37.	55-59	22	5
38.	60-64	8	0
39.	Wyższe	51	34
40.	Policealne i średnie zawodowe	60	35
41.	Średnie ogólnokształcące	30	20
42.	Zasadnicze zawodowe	90	45
43.	Gimnazjalne i poniżej	67	34
44.	Do 1 roku	36	21
45.	1-5	52	38
46.	5-10	41	21
47.	10-20	64	39
48.	20-30	36	20
49.	30 lat i więcej	21	4
50.	Bez stażu	48	25



**Tabela 15.**  
**Bezrobotni w gminie Krokowa 221106**

Lp.	Wyszczególnienie	Ogółem	tym kobiet	
1.	<b>Stan bezrobotnych w dniu 31.12.2009</b>	<b>414</b>	<b>217</b>	
2.	<b>Napływ bezrobotnych w 2010 roku – ogółem</b>	<b>748</b>	<b>335</b>	
3.	w tym	poprzednio pracujący	579	236
4.		dotychczas niepracujący	169	99
5.		do 25 roku życia	309	161
6.		długotrwale bezrobotne	186	106
7.		powyżej 50 roku życia	103	22
8.		bez kwalifikacji zawodowych	215	106
9.		bez doświadczenia zawodowego	219	136
10.		bez wykształcenia średniego	472	153
11.		samotnie wychowujące co najmniej jedno dziecko do 18 roku życia	33	31
12.		które po odbyciu kary pozbawienia wolności nie podjęły zatrudnienia	11	0
13.		niepełnosprawni	18	10
14.		<b>Odływ bezrobotnych – ogółem w roku 2010</b>	<b>717</b>	<b>340</b>
15.	w tym	Podjęcia pracy	296	135
16.		Rozpoczęcie szkolenia	26	11
17.		Rozpoczęcie stażu	55	43
18.		Rozpoczęcie prac społecznie użytecznych	25	13
19.		Niepotwierdzeni gotowości do pracy	237	83
20.		Dobrowolna rezygnacja	54	43
21.		inne	8	5
22.	<b>Stan bezrobotnych w dniu 31.12.2010</b>	<b>446</b>	<b>212</b>	
23.	w tym	poprzednio pracujący	361	159
24.		dotychczas niepracujący	85	53
25.		do 25 roku życia	150	86
26.		długotrwale bezrobotne	143	82
27.		powyżej 50 roku życia	82	21
28.		bez kwalifikacji zawodowych	132	64
29.		bez doświadczenia zawodowego	112	75
30.		bez wykształcenia średniego	298	112
31.		samotnie wychowujące co najmniej jedno dziecko do 18 roku życia	30	29
32.		<b>Kategorie bezrobotnych</b>		
33.	wiek	18-24	150	86
34.		25-34	116	64
35.		35-44	63	30
36.		45-54	75	23
37.		55-59	35	9
38.		60-64	7	0
39.	wykształcenie	Wyższe	19	11
40.		Policealne i średnie zawodowe	96	63
41.		Średnie ogólnokształcące	33	26
42.		Zasadnicze zawodowe	166	56
43.	Gimnazjalne i poniżej	132	56	
44.	staż pracy	Do 1 roku	49	38
45.		1-5	113	62
46.		5-10	62	29
47.		10-20	58	21
48.		20-30	66	8
49.		30 lat i więcej	13	1
50.	Bez stażu	85	53	





**Tabela 16.**  
**Bezrobotni w gminie Puck 221107**

Lp.	Wyszczególnienie	Ogółem	tym kobiet
1.	<b>Stan bezrobotnych w dniu 31.12.2009</b>	<b>936</b>	<b>440</b>
2.	<b>Napływ bezrobotnych w 2010 roku – ogółem</b>	<b>1778</b>	<b>836</b>
3.	poprzednio pracujący	1385	640
4.	dotychczas niepracujący	393	196
5.	do 25 roku życia	695	339
6.	długotrwale bezrobotne	443	214
7.	powyżej 50 roku życia	194	71
8.	bez kwalifikacji zawodowych	461	248
9.	bez doświadczenia zawodowego	511	264
10.	bez wykształcenia średniego	1033	382
11.	samotnie wychowujące co najmniej jedno dziecko do 18 roku życia	80	69
12.	które po odbyciu kary pozbawienia wolności nie podjęły zatrudnienia	27	0
13.	niepełnosprawni	57	26
14.	<b>Odpyły bezrobotnych – ogółem w roku 2010</b>	<b>1687</b>	<b>770</b>
15.	Podjęcia pracy	759	352
16.	Rozpoczęcie szkolenia	90	21
17.	Rozpoczęcie stażu	117	84
18.	Rozpoczęcie prac społecznie użytecznych	18	14
19.	Niepotwierdzeni gotowości do pracy	517	186
20.	Dobrowolna rezygnacja	106	75
21.	inne	31	16
22.	<b>Stan bezrobotnych w dniu 31.12.2010</b>	<b>1028</b>	<b>505</b>
23.	poprzednio pracujący	833	399
24.	dotychczas niepracujący	195	106
25.	do 25 roku życia	296	154
26.	długotrwale bezrobotne	319	165
27.	powyżej 50 roku życia	170	56
28.	bez kwalifikacji zawodowych	274	148
29.	bez doświadczenia zawodowego	251	140
30.	bez wykształcenia średniego	665	269
31.	samotnie wychowujące co najmniej jedno dziecko do 18 roku życia	73	66
32.	<b>Kategorie bezrobotnych</b>		
33.	18-24	296	154
34.	25-34	255	158
35.	35-44	212	98
36.	45-54	178	71
37.	55-59	73	24
38.	60-64	14	0
39.	Wyższe	46	34
40.	Policealne i średnie zawodowe	243	150
41.	Średnie ogólnokształcące	74	52
42.	Zasadnicze zawodowe	368	145
43.	Gimnazjalne i poniżej	297	124
44.	Do 1 roku	102	65
45.	1-5	234	129
46.	5-10	153	79
47.	10-20	174	79
48.	20-30	127	41
49.	30 lat i więcej	43	6
50.	Bez stażu	195	106

